

HYUNDAI **PONTUS**

Premium Navigation <sup>3D</sup>  
**SN500**  
사용자매뉴얼



Index	Page	Index	Page	Index	Page
I. 사용 전 유의 사항		III. 제품의 사용		IV. 기타 유용한 기능	
1. 안전을 위한 사용 수칙	02	1. 전원 켜기/끄기	09	1. 멀티태스킹	25
II. 제품의 구성과 설치		2. 메인메뉴	10	2. 자동볼륨조절 기능	26
1. 제품 외관	04	3. 화면상의 아이콘	10	V. 기타	
(1) 구성품		4. 퀵메뉴	11	1. 문제의 해결	27
(2) 각 부의 명칭		5. NAVIGATION(내비게이션)	12	2. 제품 사양	29
2. 제품의 설치	06	6. DMB(디지털방송)	13	3. 품질 보증과 AS 안내	30
(1) 거치대 설치		7. PIP (NAVIGATION + DMB)	14	4. 제품 보증서	31
(2) 제품의 장착		8. PHOTO(사진보기)	15		
3. 제품의 연결	07	9. MUSIC(음악듣기)	17		
(1) 차량용 전원 케이블 연결		10. MOVIE(동영상)	18		
(2) 이어폰 연결		11. AV-IN & CAM-IN	19		
(3) 외장형 DMB 안테나 연결		(외부입력 & 후방카메라)			
(4) 외장형 GPS 안테나 연결		12. SETTING(환경설정)	20		
(5) USB 연결		(1) 화면설정			
(6) AV/IN 케이블 연결		(2) 밝기설정			
(7) 후방 카메라 연결		(3) 소리설정			
4. SD 카드의 사용	08	(4) 업그레이드			

## 1. 안전을 위한 사용 수칙

- ※ 다음에 설명되는 내용은 제품의 오작동, 고장, 사용자의 재산 상 손해 방지 등과 사용자의 안전을 위한 주의 사항입니다.
- ※ 반드시 읽고 난 후 제품을 사용하십시오.
- ※ 이 사용자 설명서를 잘 읽고 올바른 방법으로 제품을 설치, 사용하십시오.
- ※ 실제 도로 상 최근의 변동 사항이 있을 수 있으므로 본 제품의 전자지도와 다를 수 있습니다.
- ※ 본 제품의 안내 경로는 실제 도로 및 교통 상황과 다를 수 있습니다.
- ※ 운전 중 본 제품을 참고용으로 사용하고, 실제 도로 및 교통 법규를 준수하십시오.

### ! 사용 시 주의 사항

- ▶ 본 제품 사용 시에는 당사에서 판매하는 정품의 제품 / 액세서리 / 부품만을 사용하시기 바랍니다.
- ▶ 본 제품의 적정 사용 온도는 0~60℃입니다. 여름이나 겨울철 문제가 생길 수 있으니 적정 온도를 유지해 주십시오.  
여름이나 겨울철에 제품을 오랫동안 차량 내에 두었을 경우 바로 사용하지 마시고, 적정온도가 된 후 사용하십시오.
- ▶ 직사광선을 피해 보관하시고, 고열에 노출되지 않도록 해 주십시오. 특히 여름철 차량 내 보관을 삼가해 주십시오.
- ▶ 본 제품을 분해, 수리, 개조하지 마십시오. 본 제품의 수리는 인가된 A/S 센터에서 이루어져야 합니다.  
사용자가 임의로 분해수리,개조할 경우, 파손 및 고장의 원인이 될 수 있고, 보증 기간 내 무상 서비스를 받을 수 없습니다.
- ▶ LCD 화면에 무리하게 힘을 가하거나, 날카로운 물체를 사용하여 조작할 경우 고장의 원인이 될 수 있습니다.
- ▶ 제품 내부에 금속류나 기타 이물질이 들어가게 하지 마십시오. 감전·화재·누전의 위험이 될 수 있고, 파손 및 고장의 원인이 될 수 있습니다.
- ▶ 본 제품을 빗물에 노출 시키거나, 물 근처 또는 습기가 많은 장소에서 사용하지 마십시오.  
제품이 젖었을 경우, 전원을 켜지 마시고 전원 케이블을 분리하신 후 부드러운 천으로 닦아 주십시오.
- ▶ 제품 내부로 액체나 기타 이물질이 들어간 경우, 감전·화재·누전의 위험이 있을 수 있습니다. 전원을 끄고, 전원 케이블을 분리해 주십시오.
- ▶ 제품을 화학 약품, 세제 등으로 닦지 마십시오.
- ▶ 제품을 자석, TV, 스피커 등 자성이 있는 물체 근처에 보관하지 마십시오.
- ▶ 제품을 떨어뜨리거나, 무리한 충격을 주지 마시고, 제품 위에, 특히 LCD 위에 무거운 물체를 올려 놓지 마십시오.
- ▶ 제품을 어린이가 사용하게 하지 마시고, 애완동물이 접근할 수 없는 곳에 보관하십시오.
- ▶ 본 제품의 정격 전압은 12V 입니다. 규격에 맞지 않는 차량용 전원 케이블을 사용할 경우 오작동 및 고장 등의 원인이 될 수 있습니다.
- ▶ 손상된 차량용 전원 케이블을 사용하지 마십시오.

**! 사용 시 주의 사항**

- ▶ 차량용 전원 케이블을 무리하게 구부리거나, 무거운 물건에 눌리지 않도록 하십시오.
- ▶ 차량용 전원 케이블을 젖은 손으로 연결, 분리하지 마십시오.
- ▶ 차량용 전원 케이블은 흔들리지 않도록 차량의 시가잭 소켓에 확실히 연결하십시오.
- ▶ 연기, 냄새 등의 이상이 있을 경우, 전원을 끄고 차량용 전원 케이블을 분리하십시오.

**! 운행 시 주의 사항**

- ▶ 제품은 운전자의 시야가 방해되지 않는 위치, 에어백의 작동에 방해가 되지 않는 위치에 설치하여야 합니다.
- ▶ 차량에 설치하신 후 거치대의 흡착상태와 제품과 거치대의 장착상태를 확인하십시오. 차량 진동에 의해 떨어질 경우, 안전사고나 제품 고장의 원인이 될 수 있습니다.
- ▶ 차량의 시동을 켜신 후에 차량용 전원 케이블을 차량의 시가잭 소켓에 연결하십시오. 차량 시동 시 과전압에 의한 제품 손상의 원인이 될 수 있습니다.
- ▶ 차량의 시동을 끄기 전에 실행 중인 모든 프로그램을 종료하시고 메인 화면으로 돌아간 후 전원을 꺼주십시오.
- ▶ 제품을 이동할 때는 시가잭 소켓에서 차량용 전원 케이블을 분리하십시오.
- ▶ 구입하신 후 처음 사용하시거나 장기(3일 이상) 사용하지 않은 경우 현 위치를 인식하는 초기 수신 시간이 오래 걸릴 수 있습니다.
- ▶ GPS 수신기는 근접도로, 중첩도로, 전자파, 금속재 섀시, 지하 차도, 태풍, 낙뢰 등 환경에 따라 안내되는 거리상에 오차가 있을 수 있습니다.
- ▶ 운전 중 제품의 조작을 피해 주십시오. 사고의 원인이 될 수 있으므로 안전한 곳에 주 · 정차 후 사용하십시오.
- ▶ 운전 중 DMB 및 동영상 시청을 하지 마십시오.
- ▶ 제품의 음량을 조절하여 운전 방해가 되지 않도록 하십시오.
- ▶ 차량의 엔진을 끈 상태에서 장시간 제품을 사용하면 차량 배터리 방전의 원인이 될 수 있으므로 시동을 거신 후 사용하십시오.
- ▶ 제품 사용 도중 SD 카드를 빼지 마시고, 제품의 동작을 종료하신 후 삽입/분리 하십시오.
- ▶ 오작동 및 고장 등 제품에 문제가 있다고 의심되는 경우, 사용을 중지하시고 고객 상담실에 문의 하십시오.
- ▶ 아래와 같은 경우, GPS/DMB의 수신에 방해 받을 수 있습니다.
  - ① GPS 수신기의 적정 작동 온도는 0~60℃입니다. 여름이나 겨울철 적정 온도에 유의하십시오.
  - ② 구름, 비, 안개 등의 기후
  - ③ GPS 안테나 위에 물체가 올려져 있는 등 수신 저해 환경에 있을 경우
  - ④ DMB 전파 수신에 양호하지 못한 지역
  - ⑤ MP3, CD 플레이어 등 차량 내 전자파 발생 기기가 있을 경우
  - ⑥ 고압선 주변
  - ⑦ 터널, 고가도로 아래, 건물 밀집지역, 고층 건물 주변, 실내 주차 등의 경우
  - ⑧ 차량의 유리에 금속 성분의 섀시가 되어 있는 경우



## 1. 제품 외관

(1) 구성품 : 제품 구입 시 함께 제공되는 구성품입니다.



[별매품]

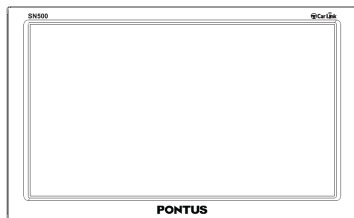


### 주의 사항

- ♣ 사용 시 반드시 제품과 함께 제공되는 차량용 전원 케이블을 사용하십시오.
- ♣ 위의 이미지는 실제 구성품의 모습과 다를 수 있습니다.
- ♣ 지도(Map)에 대한 라이선스 라벨이 단말기의 뒷면에 부착되어 있습니다.

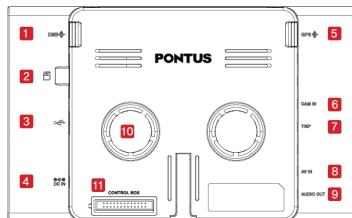
## (2) 각 부의 명칭

## → 전면



1 8인치 화면

## → 후면



- |                  |                     |
|------------------|---------------------|
| 1 외장 DMB안테나 연결단자 | 6 CAM-IN (후방카메라) 단자 |
| 2 SD Card 슬롯     | 7 TRIP 단자           |
| 3 USB연결단자        | 8 AV-IN (외부입력) 단자   |
| 4 전원연결단자         | 9 오디오 출력단자          |
| 5 외장GPS 연결단자     | 10 내장 스피커           |
|                  | 11 컨트롤박스 연결단자       |

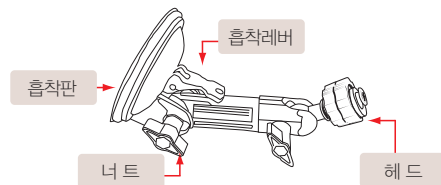
※ 외장 DMB, GPS안테나 커넥터 타입 : MCX 타입

※ 컨트롤박스 관련 자세한 사항은 구매처나 매립장착점에 문의하시기 바랍니다.

## 2. 제품의 설치

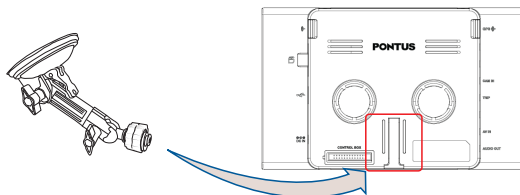
### (1) 거치대 설치

차량 전면 유리창의 원하는 위치와 거치대의 흡착판에 이물질이 없도록 잘 닦은 후, 흡착판에 충분한 힘을 주어 눌러 유리면에 밀착 시키고 흡착 레버를 눌러 고정시킵니다.



### (2) 제품의 장착

제품 뒷면의 홈에 맞추어 거치대의 헤드 부분을 장착하십시오.  
장착 하신 후 거치대를 움직여 편안한 각도로 조절할 수 있습니다.




### 주의 사항

- ♣ 운전 중 운전자의 시야에 방해가 되지 않는 위치에 설치해 주십시오.
- ♣ 거치대 흡착 상태와 제품 장착 상태를 확인해 주십시오.  
운전 중 차량 진동에 의해 제품이 떨어져, 안전 운행에 방해가 되거나 제품 손상의 원인이 될 수 있습니다.
- ♣ 제품 내 상단부에 GPS 안테나가 있으므로 이를 가리지 않도록 설치해 주십시오.
- ♣ 거치대를 장기간 흡착해 놓는 경우, 흡착력이 약해질 수 있습니다.  
사용 후 분리 보관하면 흡착판의 수명을 늘릴 수 있습니다.

## 3. 제품의 연결

## (1) 차량용 전원 케이블 연결

제품 측면의 DC IN 단자에 (  ) 연결한 후, 차량의 시가잭 소켓에 연결하십시오.

## (2) 이어폰 연결

제품 측면의 이어폰 단자에 (  ) 연결하십시오.

## (3) 외장형 DMB 안테나 연결

제품 뒷면의 외장형 DMB 연결 포트에 (  ) 외장형 DMB 안테나를 연결하십시오.

## (4) 외장형 GPS 안테나 연결

제품 뒷면의 외장형 GPS 연결 포트에 (  ) 외장형 GPS 안테나를 연결하십시오.

## (5) USB 연결

USB 케이블을 이용하여 제품 측면의 USB 포트 (  ) 에 외부저장 매체를 연결하면 저장되어 있는 음악, 동영상, 사진을 재생할 수 있습니다.

## (6) AV 케이블 연결

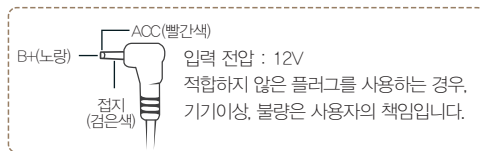
① AV 케이블을 제품 측면의 AV/IN 단자에 (  ) 연결하십시오.

② AV 케이블과 외부 AV 기기의 연결 케이블을 출력 단자의 색깔을 맞추어 연결하십시오.

③ 외부 AV기기의 연결 케이블을 외부 AV기기의 신호 출력 단자에 색깔을 맞추어 연결하십시오.

## (7) 후방 카메라 연결

전원이 꺼진 상태에서 제품 측면의 CAM/IN 단자에 (  ) 후방 카메라 케이블을 연결합니다.



## 연결 플러그 사용 안내

## 1. 전원

입력전압 : DC 12V



## 2. AV-IN 극성



## 3. 후방카메라 극성



## 4. TRIP 극성



### 4. SD 카드의 사용

- ▶ 제품과 함께 공급되는 SD 카드를 컴퓨터에 연결하여 동영상, 음악, 사진 등의 파일을 저장, 사용할 수 있습니다.
- ▶ SD 카드 안에는 맵이 저장되어 있는 폴더(SpeedNavi\_GiNi)가 있습니다.  
이 파일이 손상되거나 삭제되는 경우 내비게이션을 이용할 수 없으니 주의 하십시오.
- ▶ 내비게이션 업데이트는 현대엠엔소프트 홈페이지([www.hyundai-mnsoft.com](http://www.hyundai-mnsoft.com))에서 받을 수 있습니다.



#### 주의 사항

---

- ♣ 제품과 함께 제공되는 SD 카드는 본 제품 전용입니다.
- ♣ SD 카드를無理하게 삽입 또는 분리할 경우 제품이나 카드가 손상될 수 있습니다.
- ♣ SD 카드의 전송 속도는 사용자의 컴퓨터에 따라 다소 다를 수 있습니다.
- ♣ SD 카드 사용 도중에는 이를 분리하지 마십시오.
- ♣ 컴퓨터의 SD 카드 인식이나 컴퓨터에서 SD 카드를 분리 시 '하드웨어 안전 제거' 등의 절차는 통상의 SD 카드 사용 방법과 동일합니다.

## 1. 전원 켜기 / 끄기

SD 카드를 본체에 삽입하시고 차량용 전원 케이블을 연결하여 전원이 공급되면 초기 화면이 잠시 나타난 후, 메인 메뉴 화면으로 전환됩니다.



[ 초기 화면 ]



[ 메인 메뉴 화면 ]

## 2. 메인메뉴



1 카링크를 실행합니다.

\*카링크는 별도 판매되는 제품입니다.  
카링크 고객센터 1544-8243 내선1번

2 LCD OFF 버튼을 누르면 LCD가 꺼지며, 꺼진화면을 터치하면 LCD가켜집니다.

## 3. 화면 상의 아이콘



➔ 좌측 그림은 기능 사용 중 화면 상에 나타나는 아이콘을 설명하기 위한 예 입니다.



DMB/DAB 신호 수신 상태



SD 카드 장착 시 생성



USB 연결 시 생성



음소거 설정 시 생성

## 4. 킥메뉴



- ▶ 화면 상에 표시되는 킥메뉴에 대한 설명입니다.
- ▶ DMB, Photo, 동영상 보기, Music 등 각 기능의 화면 좌측에 나타나는 킥메뉴 버튼을 누르면 메인 메뉴 화면으로 잠시 전환된 후, 해당 기능이 시작됩니다.
- ▶ 좌측의 예시 화면과 아래의 킥메뉴 버튼에 대한 설명을 참조하십시오.



메인 메뉴



내비게이션



음악 듣기







동영상 보기



DMB



환경 설정

- ▶ 내비게이션 사용 중 화면 상의 '단말메뉴' 버튼을 누르면 킥메뉴버튼(     )이 나타납니다.
- 각 버튼을 누르면 해당 기능이 시작됩니다. 아래의 예시를 참조 하십시오. 단말메뉴의 4개의 아이콘은 잠시 후 자동으로 사라집니다.



'단말메뉴' 버튼을 터치하면 4개의 킥메뉴 버튼이 나타납니다.



메인 메뉴 : 메인 메뉴 화면으로 전환 됩니다.



DMB : DMB화면이 우측에 나타납니다. (PIP)



음악 듣기 : 음악듣기 화면으로 전환됩니다. (멀티 태스킹)



동영상 보기 : 동영상 보기 킥 메뉴버튼을 누르면 내비게이션이 종료되며 동영상 보기 화면이 실행됩니다.

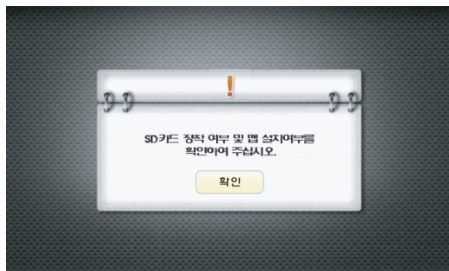


## 5. NAVIGATION(내비게이션)

▶ 메인 메뉴 화면에서 내비게이션 버튼을 누르면 시작됩니다.



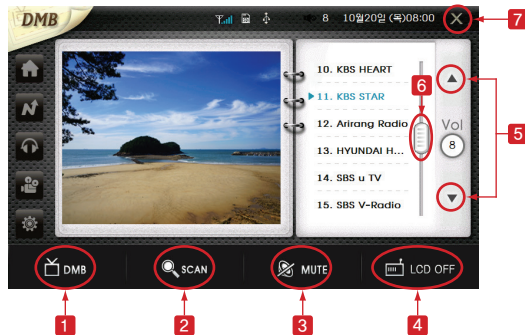
▶ 내비게이션 사용에 관한 자세한 내용은 지도 설명서를 참조하십시오.



▶ SD 카드를 본체에 삽입하지 않았거나, 잘못 삽입한 경우, 좌측과 같이 경고 창이 뜨며, 내비게이션이 시작되지 않습니다. 다시 올바르게 삽입 하신 후 사용하십시오.

## 6. DMB (디지털 방송)

- ▶ 메인 메뉴 화면에서 디지털 방송(DMB) 버튼을 누르면 시작됩니다.
- ▶ 화면 우측의 리스트 중 원하는 채널을 터치하면 해당 방송을 시청/청취하게 됩니다.
- ▶ 화면을 터치하면 전체 화면 모드로 전환됩니다.
- ▶ 전체 화면을 다시 터치하면 다시 아래 그림과 같은 화면으로 돌아옵니다.
- ▶ 각 터치 버튼의 기능은 아래를 참조하십시오.




- 1 DMB/DAB 토글 버튼
- 2 시청 가능한 채널 검색
- 3 음소거 설정/해제
- 4 LCD ON/OFF
- 5 음량 조절
- 6 채널 리스트 스크롤 업/다운
- 7 DMB를 종료합니다.

## 주의 사항

- ♣ 지역에 따라 사용 주파수가 다를 수 있습니다. 위치를 이동하신 후 다시 검색할 수 있습니다.
- ♣ 수신 상태에 따라 화면 끊김 현상이 있을 수 있습니다.
- ♣ 채널 검색 중에는 터치버튼을 사용할 수 없습니다.

## 7. PIP (NAVIGATION+DMB)

▶ 내비게이션에서 단말메뉴를 누른 후,  버튼을 눌러 DMB를 실행합니다. 아래와 같이 PIP가 실행됩니다.



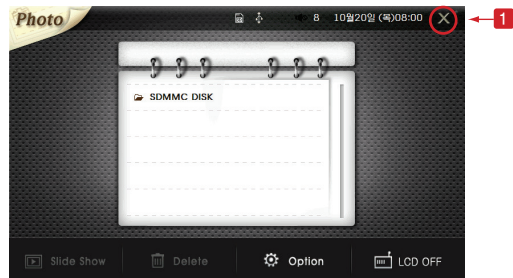
- 1 DMB 기본화면으로 전환됩니다.
- 2 DMB 방송시청을 종료합니다.
- 3 DMB 채널을 변경합니다.
- 4 DMB를 음소거 합니다.  
(DMB만 음소거되며 지니맵의 안내음성은 계속 들으실 수 있습니다.)
- 5 DMB 방송의 볼륨을 조절합니다.
- 6 DMB와 DAB 방송을 지원합니다.

### 주의 사항

♣ 1/2 PIP 화면을 누르면 전체화면으로, 전체화면에서 한 번 더 누르면 PIP 화면으로 복귀합니다.

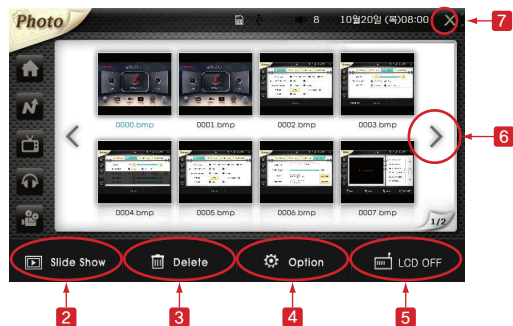
## 8. PHOTO (사진보기)

- ▶ 메인 메뉴 화면에서 PHOTO(사진보기) 버튼을 누르면 시작되며, 사진 파일이 저장되어있는 폴더가 나타납니다.  
각 터치버튼의 기능은 아래를 참조 하십시오.



- ▶ 원하는 폴더를 누르면 폴더 내 저장된 사진 파일이 표시 됩니다.

1 PHOTO를 종료합니다.



- ▶ 원하는 사진을 누르면 전체 화면으로 볼 수 있습니다.
- ▶ 전체 화면을 누르면 다시 미리 보기 화면으로 돌아갑니다.

2 슬라이드 쇼 기능 사용 : 슬라이드 쇼 중 화면을 터치하면 쇼가 종료됩니다.  
(쇼 설정은 다음 장 옵션 참조)

- 3 사진을 선택한 후 'Delete' 버튼을 누르면 선택한 사진을 삭제할 수 있습니다.
- 4 포토 뷰어 옵션 설정
- 5 LCD ON/OFF
- 6 폴더 내 이전/다음 파일 표시
- 7 현재 화면 종료 후 이전 화면으로 복귀

▶ 포토 모드 화면상 Option 버튼(  )를 누르면 포토 뷰어 사용 환경을 설정할 수 있습니다.



- 1 초기값으로 설정 : 슬라이드 쇼 5초, 회전 NO, 파일명표시 ON
- 2 설정된 내용 저장 후 이전화면으로 복귀
- 3 슬라이드 쇼 중 파일당 재생 간격 조정 : 5/15/25초
- 4 사진의 회전 기능 설정 : NO/LEFT/RIGHT/AUTO
- 5 파일명 표시 여부 설정 : ON/OFF

## 주의 사항

- ♣ JPG, BMP 형식의 파일을 지원합니다.  
파일의 크기가 너무 큰 경우에는 (10MB 이상) 재생되지 않을 수 있습니다.
- ♣ 제품과 함께 제공된 SD 카드를 이용하실 때, 'SpeedNavi\_GiNi' 폴더는 사용하지 마십시오.

## 9. MUSIC (음악듣기)

- ▶ 메인 메뉴 화면에서 음악듣기(MUSIC) 버튼을 누르면 시작되며, 아래 그림과 같이 음악 파일 리스트가 표시됩니다.  
리스트 상 원하는 파일명을 누르면 해당 음악이 재생됩니다.



	순차 재생		JAZZ
	랜덤(Random) 재생		NORMAL
	반복 재생 없음		CLASSIC
	한 곡 반복 재생		POP
	전곡 반복 재생		ROCK

- 1 이전/다음 곡 재생
- 2 재생 중 일시정지/다시 재생
- 3 재생 중지
- 4 이전/다음 곡 재생
- 5 반복 재생 모드 설정
- 6 순차 재생/랜덤(Random) 재생 설정
- 7 5가지 음향 모드를 지원합니다
- 8 LCD ON/OFF
- 9 파일 리스트 스크롤 업/다운
- 10 음량 조절
- 11 상위 폴더로 이동
- 12 음악듣기를 종료합니다.



## 주의사항

- ♣ 본 제품에서 지원하는 형식은 'MP3', 'WAV' 입니다.
- ♣ 함께 제공된 SD 카드의 'SpeedNavi\_Gilni' 폴더는 사용하지 마십시오.

## 10. MOVIE(동영상)

- ▶ 메인 메뉴에서 MOVIE 버튼을 누르면 동영상 기본화면이 나타납니다.
- ▶ 해당 폴더를 누르면 폴더에 저장되어 있는 동영상 파일 리스트가 표시되며, 리스트 상에 있는 파일명을 누르면 재생이 시작됩니다.



- 1 재생 중인 동영상을 10초 전으로 되돌리기
- 2 재생 중 일시 정지/재생
- 3 재생 중지
- 4 재생 중인 동영상을 10초 후로 빨리감기
- 5 파일 삭제
- 6 동영상 보기 사용 환경 설정
- 7 LCD ON/OFF
- 8 음량 조절
- 9 파일 리스트 스크롤 업/다운
- 10 동영상을 종료합니다
- 11 상위 폴더로 이동



- ▶ 동영상 보기 화면에서 사용환경 설정버튼 ( )을 누르면 사용 환경을 설정할 수 있습니다.

- 1 초기값으로 설정 (PLAY ALL/자막사용 ON/이어보기 ON)
- 2 설정된 내용 저장 후 이전화면으로 복귀
- 3 재생 모드 설정 (PLAY ALL/REPEAT ALL/REPEAT ONE)
- 4 자막 사용 여부 설정 (ON/OFF)
- 5 이어보기 설정 (ON/OFF)

### 주의 사항

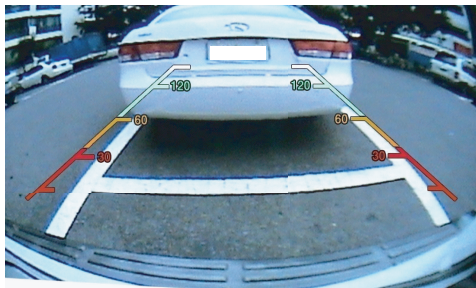
- ♣ 본 제품에서 재생 가능한 형식은 MPEG 1/4, XviD 입니다.
- ♣ 함께 제공된 SD 카드의 'SpeedNavi\_GiNi' 폴더는 사용하지 마십시오.

## 11. AV-IN (외부입력)

- ▶ 제품의 AV/IN 단자에 외부 AV기기를 연결하고, 부가 기능 화면에서 '외부 입력' 버튼을 누르면 외부 AV 기기로부터 영상 신호를 받아 화면에 표시합니다.
- ▶ 내비게이션에 외부AV기기를 연결하여 사용시 음량조절은 외부AV기기를 통해서만 조절 가능합니다.  
이 때, 내비게이션은 음성만 나오며, 나머지 다른 기능은 종료됩니다.

## CAM-IN(후방카메라)

- ▶ 제품의 CAM/IN 단자에 후방 카메라가 연결되어 있는 경우, 차량의 후방 기어를 넣었을 때 자동으로 후방의 영상이 나타납니다.
- ▶ 다음은 후방 카메라를 연결하여 사용할 때의 예입니다.



- ▶ 타 기능을 이미 사용 중일 때, 후방 기어를 넣을 경우 해당 기능의 상태는 아래와 같습니다.
  - 내비게이션 : 지속
  - 동영상 : 지속
  - DMB : 지속
  - 음 악 : 지속
  - 포 토 : 지속
  - 외부입력 : 지속
- ▶ 주차 라인 표시 여부는 '12. 환경 설정 - (1) 화면 설정'을 참조 하십시오.
- ▶ 기기 마다 커넥터의 핀 배열이 상이하므로 사용 전 확인하여 주시기 바랍니다.  
(7페이지 '지원하는 연결 케이블' 참조)



## 12. SETTING (환경설정)

▶ 메인메뉴 화면에서 SETTING 버튼을 누르면 사용환경을 설정할 수 있습니다.

### (1) 화면설정

‘시작 메뉴’, ‘경고 안내 화면 보기’, ‘스크린 세이버’, ‘좌표’, ‘주차라인 표시’ 등을 설정합니다.



### 주의 사항

- ▶ 스크린세이버 : SD카드의 'Screensaver' 폴더에 사진 파일을 저장하여 사용합니다. 5분 동안 입력이 없을 때, 폴더 안의 파일들이 슬라이드로 표시됩니다.
- ▶ 크기가 너무 큰 경우에는 표시가 안 될 수도 있으며 폴더 내 이미지 파일이 없을 경우 'SD카드 Screensaver폴더에 이미지 파일이 없습니다'라는 문구가 나타납니다. 스크린세이버 설정을 원하지 않을 경우 기본화면으로 설정바랍니다.
- ▶ JPG, BMP 형식의 파일을 지원합니다.
- ▶ 내비게이션, DMB/DAB, 음악 듣기, 동영상 보기 등을 실행 중에는 스크린세이버가 실행되지 않습니다.

### 1 초기값으로 설정

- ▶ 시작메뉴 설정 - MAIN
- ▶ 경고안내화면 항상 보기 - ON
- ▶ 스크린세이버 설정 - 기본화면
- ▶ 주차라인 표시 - ON
- ▶ TRIP 설정 - OFF

### 2 전원을 켜 후 처음 실행되는 메뉴 설정

- ▶ NAVI - 내비게이션
- ▶ MAIN - 메인메뉴 화면
- ▶ DMB - DMB 화면
- ▶ MP3 - MP3 화면

### 3 DMB, 동영상 실행 시 경고안내화면 표시 여부를 설정

### 4 스크린세이버 설정 : 5분간 입력이 없을 경우 대기화면을 표시합니다.

- ▶ 기본화면 - 기본 대기화면 표시
- ▶ PHOTO - SD카드의 'Screensaver' 폴더에 저장된 사진

### 5 버튼을 터치할 때, 터치된 위치와 버튼의 위치가 제대로 인식되지 못하는 경우, 새롭게 좌표설정을 할 수 있습니다.

### 6 주차라인 표시 여부 설정

### 7 트립연동하여 매립시 사용되는 기능으로 자세한 사항은 구매처나 매립장착점에 문의하시기 바랍니다.

### 8 설정된 값을 저장하고 메인메뉴로 이동

(2) 밝기 설정 - 주/야간 화면 밝기를 설정합니다.



[ 야간 밝기 설정 - '사용자 모드' 선택 ]



[ 야간 밝기 설정 - '사용 안 함' 선택 ]

- 1 RESET : 초기값으로 환원  
 >> 화면밝기 - 10  
 >> 야간밝기설정 - 사용 안 함
- 2 야간밝기설정  
 >> 사용자모드 선택 - 주/야간 기준 시간과 밝기 설정
- 3 주간시간설정 : 설정된 밝기의 사용 기준 시간 설정
- 4 주간밝기설정 : 3에서 설정된 주간 동안의 밝기 설정
- 5 야간밝기설정 : 3에서 설정된 야간 동안의 밝기 설정
- 6 설정된 값을 저장하고 메인 메뉴로 이동

- 1 RESET : 초기값으로 환원  
 >> 화면밝기 - 10  
 >> 야간밝기설정 - 사용 안 함
- 2 화면밝기 : 야간 밝기 설정에서 '사용 안 함'을 선택한 경우 주/야간 차이 없이 사용할 밝기 설정
- 3 야간밝기설정  
 >> 사용 안 함 선택 - 주/야간 밝기를 변경하지 않음
- 4 설정된 값을 저장하고 메인 메뉴로 이동

(3) 소리 설정 : 기본적인 음량 설정, 멀티 태스킹시 소리 등을 설정합니다.



- 1 초기값으로 설정
  - » 볼륨설정 - 8
  - » 멀티 태스킹사운드 - 믹싱
  - » 소리설정 - 카오디오
  - » 자동볼륨 - OFF
- 2 시스템의 볼륨 설정
- 3 멀티 태스킹시 소리 설정
  - » 내비게이션 - 내비게이션의 안내음성 출력시 DMB등 멀티미디어의 소리는 들리지 않음
  - » 믹싱 - 내비게이션의 안내음성 출력시 DMB등 멀티미디어의 소리와 함께 들림
- 4 소리 출력의 경로 설정
  - » 카 오디오 - 제품 스피커 또는 이어폰(line-out)으로 소리를 들을 수 있음
  - » 단말기 + 카 오디오 - 제품 스피커와 이어폰(line-out)으로 소리를 동시에 들을 수 있음
- 5 자동볼륨 설정
  - » 자동볼륨 OFF - 자동볼륨 조절기능을 사용하지 않음
  - » 자동볼륨 ON - 자동볼륨 조절기능을 사용함

(Ⅳ. 기타 유용한 기능 - 2. 자동볼륨조절기능 참조)
- 6 설정된 값을 저장하고 메인 메뉴로 이동

(4) 업그레이드 : 사용 중인 펌웨어 버전과 SD카드의 이용 가능한 공간 확인, 그리고 소프트웨어 업그레이드, 설정 초기화를 위한 메뉴입니다.

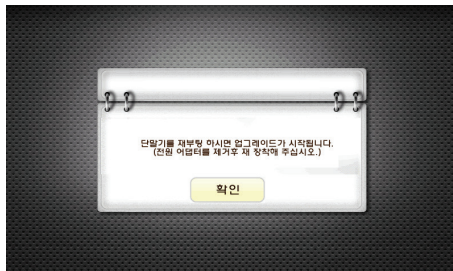
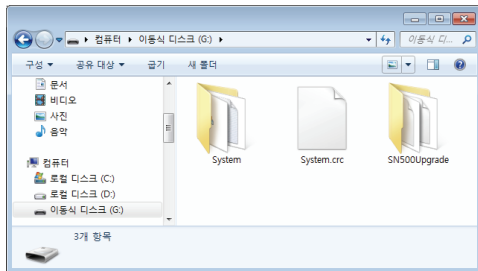


- 1 현재 사용 중인 펌웨어 버전 표시
- 2 사용 중인 SD카드의 사용량 표시
- 3 소프트웨어 업그레이드 시에 사용
- 4 모든 설정을 출고시의 초기값으로 환원
- 5 설정된 값을 저장하고 메인 메뉴로 이동

#### 참고 사항

- ♣ 업그레이드 도중에는 SD카드를 제품에서 빼거나 전원이 절대 꺼지지 않도록 주의하십시오.
- ♣ 업그레이드가 완료되면 사용하신던 모든 설정이 초기화 됩니다.
- ♣ SD 카드의 'SpeedNavi\_GiNi' 플더는 내비게이션 사용시 필요하므로 삭제, 변경되지 않도록 유의하십시오.
- ♣ 펌웨어는 현대폰투스 홈페이지에서 확인하시기 바랍니다.

## [ 제품 펌웨어 업그레이드 방법 ]



1. 현대폰터스 홈페이지에서 펌웨어를 다운받습니다.
2. 다운받은 펌웨어의 압축을 풉니다.
3. 왼쪽 그림과 같이 압축을 푼 폴더내 파일들만 SD카드 루트 디렉토리에 복사합니다.
4. SD카드를 제품에 넣고 환경설정의 업그레이드를 누릅니다.
5. '업그레이드를 하시겠습니까?' 팝업창에서 '예'를 누릅니다.
6. 오른쪽 그림과 같이 단말기 재부팅 팝업창이 나타나면 확인을 누릅니다.
7. 업그레이드가 진행되며 안내멘트에 따라 업그레이드를 완료합니다.

※ 현대폰터스 홈페이지 ([www.pontus.co.kr](http://www.pontus.co.kr))

### 주의 사항

- ◆ 펌웨어를 SD카드에 복사후 남아있는 용량이 부족하면 펌웨어 업그레이드 시 'SD카드에 업그레이드 파일이 없습니다'라는 팝업창이 나타납니다.
- ◆ SD카드의 여유공간을 충분히 확보 후 업그레이드를 진행하시기 바랍니다.(최소여유공간 150MB)
- ◆ 상단 오른쪽 그림과 같이 단말기 재부팅 팝업창에서 확인을 누르거나 전원을 제거후 재인가 하여도 업데이트가 진행됩니다.
- ◆ 펌웨어를 업그레이드하는 파일들은 위의 그림과 달라질 수 있습니다.
- ◆ 업그레이드중에는 SD카드를 제품에서 제거하거나 전원이 꺼지지 않도록 주의 하시기 바랍니다.

## 1. 멀티 태스킹

▶ 내비게이션 사용 중 음악듣기 또는 DMB 보기 기능을 동시에 사용할 수 있는 기능입니다.

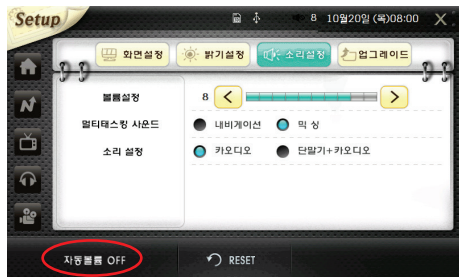
### (1) 내비게이션과 음악 듣기

- ① 내비게이션 사용 중에, 음악 듣기 버튼을(퀵메뉴) 누르면 음악 듣기 기능이 실행되면서 두 기능을 함께 사용할 수 있습니다.
- ② 동시에 실행 되는 두 기능간 화면 전환은 해당 퀵 메뉴 버튼으로 할 수 있습니다.
- ③ 본 사용자 설명서의 'III.제품의 사용-12.환경 설정-(3)소리 설정' 의 내용에 따라, 내비게이션 경로 안내 시 음악 소리가 들리지 않도록 설정할 수 있습니다.

### (2) PIP(Picture in Picture) : 내비게이션을 사용하면서 DMB를 시청할 수 있습니다.

- ① 내비게이션 사용 중 DMB 실행  
내비게이션 사용 중에 DMB 퀵 메뉴 버튼을 누르면, 화면의 우측에 DMB 기능이 실행되어 PIP기능이 수행됩니다.  
DMB 화면을 누르면 DMB가 전체 화면으로 전환됩니다.
- ② DMB 사용 중 내비게이션 실행  
DMB 사용 중 내비게이션 퀵 메뉴를 누르면 DMB의 내비게이션이 동시에 수행되며, 내비게이션 화면에서 필요한 조작을 하신 후,  
DMB 퀵 메뉴를 누르면 PIP기능이 수행됩니다.

## 2. 자동볼륨조절 기능



\* 자동볼륨 ON : 자동볼륨 기능 사용함

\* 자동볼륨 OFF : 자동볼륨 기능 사용하지 않음

### ※ 자동볼륨 조절기능이란?

속도구간에 따라 볼륨이 자동적으로 변경되는 기능을 말합니다.

\* 기준볼륨 : 사용자가 설정한 볼륨

\* 설정볼륨 : 자동볼륨 기능 사용시 속도구간에 따라 설정되는 볼륨

▶ 속도구간에 따른 설정볼륨은 하기와 같습니다.

속도 구간	설정 볼륨
0 ~ 30km/h	볼륨 3
30 ~ 40km/h	볼륨 4
40 ~ 50km/h	볼륨 5
50 ~ 60km/h	볼륨 6
60 ~ 70km/h	볼륨 7
70 ~ 80km/h	볼륨 8
80 ~ 90km/h	볼륨 9
100km/h ~	볼륨 10

▶ 기준볼륨 > 속도구간에 따른 설정볼륨

→ 기준볼륨을 유지하며, 속도에 따른 볼륨변경이 없습니다.

▶ 기준볼륨 < 속도구간에 따른 설정볼륨

→ 속도구간에 따른 설정볼륨으로 변경됩니다.

▶ 볼륨이 2단계 이상 변경될 사항이 발생한 경우, 1단계씩 1초 간격으로 변경됩니다.

≫ 자동볼륨기능에 따른 자동차의 속도는 GPS수신 시에 측정되어 적용되며,

GPS수신이 불가능한 지역에서는 사용자가 설정한 기준 볼륨값으로 변경됩니다.  
이때, 볼륨 값은 1단계씩 1초 간격으로 변경됩니다.

## 1. 문제의 해결

- ▶ 제품을 사용하시는 도중 문제가 발생할 경우에, A/S 센터에 연락하시기 전에 우선 아래와 같은 사항을 점검해 볼 수 있습니다.
- ▶ 실제 제품의 결함이 아니고, GPS 수신기의 특성, 케이블의 연결 상태, 기기가 지원하는 파일의 형식 등의 사항일 경우 바로 점검이 가능하므로 보다 빠르고 편리하게 문제를 해결할 수 있습니다.

문 제	점 검
내비게이션이 실행되지 않는 경우	<ul style="list-style-type: none"> <li>- 제품에 SD 카드가 올바르게 삽입되었는지 확인하십시오.</li> <li>- SD 카드에 맵 폴더가 있는지 확인하십시오. 문제가 있는 경우, 맵을 다운로드 받아 다시 시도해 보십시오.</li> </ul>
GPS 수신기가 되지 않는 경우	<ul style="list-style-type: none"> <li>- 다른 GPS 수신기, 감시 카메라 등이 차량 내에 있는 경우 수신기가 불안정한 경우가 있을 수 있습니다. 다른 기기를 제거한 후 다시 전원을 켜 보십시오.</li> </ul>
안내 음성이 나오지 않는 경우	<ul style="list-style-type: none"> <li>- 음량이 0으로 되어 있거나, 음소거(MUTE)로 설정되어 있는지 확인해 봅니다.</li> </ul>
버튼을 눌러도 작동이 되지 않는 경우	<ul style="list-style-type: none"> <li>- 전원 케이블을 분리한 다음 잠시 후 다시 전원 케이블을 연결하여 주십시오.</li> </ul>
사진이 보이지 않는 경우	<ul style="list-style-type: none"> <li>- 본 제품에서 지원하는 형식은 JPG, BMP입니다.</li> <li>- 10MB 이상 대용량 파일일 경우 파일 열기가 안될 경우가 있습니다.</li> </ul>
동영상이 재생되지 않는 경우	<ul style="list-style-type: none"> <li>- 지원하지 않는 코덱인 경우, 영상이나 소리, 또는 둘다 재생되지 않습니다.</li> <li>- 지원하는 파일 형식 : 비디오 - MPEG 1/4, xviD / 오디오 - MP3, WAV</li> </ul>
음악 파일이 재생되지 않는 경우	<ul style="list-style-type: none"> <li>- 본 제품에서 지원하는 형식은 MP3, WAV입니다.</li> </ul>
업그레이드 후 내비게이션이 실행되지 않는 경우	<ul style="list-style-type: none"> <li>- 업그레이드가 잘못되었을 경우가 있을 수 있습니다.</li> <li>- 사용자 설명서의 업그레이드 방법과 순서에 따라 다시 업그레이드를 실행해 보십시오.</li> <li>- 이후에도 내비게이션이 실행되지 않는다면 A/S 센터로 문의하시기 바랍니다.</li> </ul>



문 제	점 검
외부 입력 화면이 나오지 않을 경우	<ul style="list-style-type: none"> <li>- 외부기기의 연결 상태를 확인해 주십시오.</li> <li>- 영상과 음성 스테레오 입력단자 규격에 맞는 잭이 올바르게 연결되어 있는지 확인해 주십시오.</li> </ul>
시스템이 이유 없이 재부팅 되는 경우	<ul style="list-style-type: none"> <li>- 차량용 전원 케이블이 정상적으로 연결되어 있는지 확인하여 주십시오.</li> <li>- 차량의 전원이 불안정한 경우 일시적으로 전압이 떨어지는 현상이 나타날 수 있습니다.</li> <li>- 이 경우 차량 전원이 정상수치로 회복되면 정상화면으로 돌아옵니다.</li> </ul>
DMB 화면이 나오지 않는 경우	<ul style="list-style-type: none"> <li>- 채널검색이 되어 있는지 확인하여 주십시오.</li> <li>- 외장형 안테나를 사용하는 경우 정상적으로 연결되어 있는지 확인하여 주십시오.</li> </ul>
채널검색이 안 되는 경우	<ul style="list-style-type: none"> <li>- DMB 방송은 전파 수신이 양호하지 못한 지역에서는 방송 수신이 끊기거나 불량할 수 있습니다.</li> <li>- 위치를 옮긴 후 다시 시도해 보십시오.</li> <li>- 정식 서비스 및 시험 서비스 이외의 지역에서는 이용하실 수 없습니다.</li> </ul>
DMB 방송은 나오는데 TPEG 수신이 안 되는 경우	<ul style="list-style-type: none"> <li>- 시청하고 있는 DMB 방송 채널이 KBS Star, KBS Heart, KBS Music 채널인지 확인하여 주십시오.</li> <li>- KBS 채널을 수신하여야만 DMB 방송과 TPEG 서비스를 받으실 수 있습니다.</li> <li>- 단, DMB를 실행하지 않고 네비게이션을 사용하는 경우에는 KBS TPEG 서비스가 지원됩니다.</li> </ul>

## 2. 제품 사양

모델명	SN500
프로세서	SiRF Atlas VI
운영체제	Windows CE 6.0
메모리	RAM - 256MB, ROM - 128MB
LCD	Glare 8" (inch)(800 x 480) TFT LCD Touch screen
스피커	1.5W (max) x 1
전원	입력전원 DC12V
DMB 안테나	외장DMB Rod 안테나 (MCX 타입)
크기 / 무게	203 x 124 x 25.5mm / 500g
지도	Gini 3D (KBS TPEG)

비디오	MPEG 1/4, XviD
오디오	MP3, WAV
포 토	JPG(JPEG), BMP

## [ 규격 사항 ]

- 기자재의 명칭 : 내비게이션 (SN500)
- 상호명 : 현대폰터스(주)
- 인증받은자의 식별부호(인증번호) : MSIP-RES-HP5-SN500
- 판매자 : 현대폰터스(주)
- 제조자 및 제조국가 : 모바일어플라이언스 주식회사 / 한국

## [ KCC 인증 ]

- A급 기기(업무용 방송통신 기기)
- 이 기기는 업무용(A급)으로 전자파적합등록을 한 기기이오니  
판매자 또는 사용자는 이점을 주의하시기 바라며,  
가정 외의 지역에서 사용하는 것을 목적으로 합니다.

## [ 변경 ]

- 당사는 제품의 성능 향상을 위해 사전 통보 없이 새로운 기능을  
추가 또는 변경할 수 있으며, 본 설명서의 내용은 사전 통지 없이  
변경될 수 있습니다.

### 3. 품질 보증과 AS 안내

[콜센터] 1577-4729

운영시간 : 평일 오전 9시 ~ 오후 6시

[A/S센터]

현대폰터스홈페이지 ([www.pontus.co.kr](http://www.pontus.co.kr)) → 고객센터 → A/S접수처를 확인하세요.

[참고 사항]

- ① 본 사용 설명서상의 그림 등은 사용자의 이해를 돕기 위한 것으로서 실물과 다를 수 있으며, 사전 예고 없이 변경될 수 있습니다.
  - ② 당사는 제품의 성능 향상을 위해 사전 통보 없이 새로운 기능을 추가 또는 변경할 수 있으며, 본 설명서의 내용은 사전 통지 없이 변경될 수 있습니다.
  - ③ SD 카드 내에 저장된 모든 데이터는 수리를 위해 삭제될 수 있으며, 따라서 AS전에 사용자가 직접 백업을 해 두어야 합니다.
- 당사 및 대리점은 데이터 손실이나 이로 인해 발생한 문제에 대해 일체의 책임을 지지 않습니다.

[서비스 안내]

- » 본 제품은 보증 기간 내 결함이 발견되는 경우 제품을 무상 수리해 드립니다. 다만, 아래의 경우 무상 서비스를 받을 수 없습니다.
- » 다음과 같은 경우에는 서비스 요금(수리비, 부품비 등)을 받고 수리하여 드립니다.
  1. 품질보증기간이 경과한 경우
  2. 품질보증기간이 경과하지 않았으나 아래에 해당되는 경우
    - ☞ 제품 보증서를 분실하였거나 보증서에 기재사항이 누락 되었을 경우
    - ☞ 비정상적인 제품의 사용 또는 보관, 취급부주의 등으로 인해 고장이 발생한 경우
    - ☞ 지정 AS 센터가 아닌 곳에서 또는, 사용자 임의로 분해, 수리, 또는 개조하는 경우
    - ☞ 천재지변 (번개, 지진, 수해 등에 의해 고장이 발생한 경우
    - ☞ 제공하지 않은 별매품을 사용하여 고장이 발생했을 경우
    - ☞ 사용 전원의 이상 및 접속기기의 불량으로 인한 고장이 발생한 경우
  3. 보증기간 경과 후 당사의 규정에 따라 부품의 보유 연한에 해당되는 경우에 한하여 수리가 가능합니다.

## 품 질 보 증 서

### · 품질 보증 기간

1. 단말기 : 1년

1) 구입일 기준 : 구입 영수증으로 확인 \*구입영수증 : 세금계산서, 신용카드 매출전표, 현금 영수증 등 적격증빙에 한함 2) 확인 불가 시 : 제조일 기준 +2개월

2. 액세서리 (소모품) : 6개월

정상적인 사용상태에서 발생한 성능, 기능상 하자로 중요한 수 리를 요할 때	소비자 피해 유형	보상 기준	
		보증기간 이내	보증기간 이후
	구입후 10일 이내 발생	제품 교환 또는 구입가 환급	해당 없음
	구입 후 1개월 이내 발생	제품 교환 또는 무상수리	해당 없음
	하자 발생 시	무상 수리	유상 수리
	수리 불가능 시	제품 교환 또는 구입가 환급	제품 교환 / 정액 감가상각 후 환급
	교환 불가능 시	구입가 환급	정액 감가상각한 금액에 10% 가산하여 환급 (최고한도 : 구입가격)
	동일 하자에 대해 3회 발생 시	제품 교환 또는 구입가 환급	유상 수리 / 유상 제품 교환
	여러 부위 하자가 5회 발생 시	제품 교환 또는 구입가 환급	유상 수리 / 유상 제품 교환
소비자가 수리 의뢰한 제품을 사업자가 분실	제품 교환 또는 구입가 환급	정액 감가상각한 금액에 10% 가산하여 환급 (최고한도 : 구입가격)	
제품구입 시 운송과정에서 발생한 피해 (전문운송기관인 경우 운송사에 대해 구상권 행사)		제품 교환	해당 없음
사업자가 제품설치 중 발생한 피해		제품 교환	해당 없음

### [보증기간 내 유상 수리 기준]

1. 사용자의 사용상 과실/부주의로 인한 고장
2. 정상 사용의 목적이 아닌 목적으로 제품을 분해, 개조 : 공식 대리점, 지정점 외 수리 시
3. 충격으로 인한 훼손/고장의 경우
4. 침수나 이물질 오염으로 인한 부식
5. 현대폰터스에서 제공하는 주변 장치 등의 오 사용

6. 설치 후 사용자의 부주의 : 이동, 낙하, 충격 파손, 무리한 동작 등
7. 차량운행 중 발생하는 거치대 낙하로 인한 제품 파손
8. 기타 사용자의 과실이 인정되는 경우
9. 제품번호 훼손으로 인하여 제품번호 확인 불가

◆ 폰터스 제품 품질보증기간은 1년이며, 소모성 부품의 경우 별도 보증기간이 적용됩니다. 단말기 이외 모든 액세서리는 소모품입니다.



HYUNDAI **PONTUS**

————— **SN500** —————

고객센터 1577-4729