

HYUNDAI
MnSOFT

소프트맨 사용자매뉴얼

soft, beyond smart

SOFTMAN USER GUIDE :)



S781V

사용하기 전에 최신 지도와 펌웨어 업데이트하여 사용하세요.

- “홈페이지 → 업데이트 → 소프트맨 → 업데이트” 안내 확인
- SD카드 내에 “업데이트 프로그램” 실행
- 인터넷 검색창에 [소프트맨업데이트.kr] 입력하고 최신 업데이트 받으세요.

현대엠엔소프트(주)의 소프트맨을 구입해 주셔서 감사합니다.

제품을 사용하기 전에 반드시 사용설명서를 읽어 주세요.
제품의 올바르지 않은 사용으로 고장은 물론 차량 파손,
교통사고의 원인이 될 수 있습니다. 구입하신 제품의 종류에
따라 사용설명서에 소개된 기능에 제한이 있을 수 있습니다.
사용설명서의 이미지는 실제와 다를 수 있습니다.

SOFTMAN USER GUIDE :)

사용설명서를 읽기 전에

- 1 구성품을 확인하시기 바랍니다.
구성품에 문제가 있을 시 반드시 단말기
구매처에 문의하세요.
- 2 사용하기 전에 최신 지도와 펌웨어 업데이트하여
사용하세요. 홈페이지 → 업데이트 → 소프트맨 →
업데이트에서 진행하세요.
- 3 안전 및 사용 전 주의사항을 반드시 읽고
숙지하여 주십시오.



최종사용자 사용권 계약서(1/2)

현대엠엔소프트(주)가 제공하는 제품인 “소프트맨”의 소프트웨어 사용권에 대해 최종사용자와 현대엠엔소프트(주)간에 체결되는 계약입니다.
본 소프트웨어를 설치하거나 사용하면 본 계약서의 내용과 조건에 동의하는 것으로 인정합니다. 만일, 본 계약조항에 동의하지 않으실 경우에는
이 소프트웨어를 사용하지 말고 즉시 전체 포장을 구입한 업체로 반환하여 주시기 바랍니다.

1. 소프트웨어 사용권 및 지적재산권

소프트맨은 현대엠엔소프트(주)의 상표입니다. 본 제품을 이루는 전국 지도데이터, 소프트웨어 제품, 동봉된 인쇄물의 모든 소유권과 지적재산권은 현대엠엔소프트(주)의 소유이며, 대한민국의 저작권법과 국제 저작권 협약 및 기타 국제 지적재산권법률과 협약의 보호를 받습니다.

2. 권리 제한

귀하는 본 소프트웨어를 타 제품에서 사용할 수 없습니다. 현대엠엔소프트(주)의 사전 서면 동의 없이 무단으로 복제하거나 개작, 배포하는 경우에는 소프트웨어 저작권법에 의거하여 3년 이하의 징역 및 5,000만원 이하의 벌금을 받게 되는 형사처벌의 대상이 됨을 알려드립니다. 또한 제품과 별도로 소프트웨어를 복제하여서는 아니 되며 이에 위반되는 사항이 발견될 경우에는 현대엠엔소프트(주)에서 적의 조치 할 수 있습니다.

3. 소프트웨어 제품양도

본 소프트웨어는 현대엠엔소프트(주)의 정책에 따라 구매하신 제품에 종속되어 있으며, 타 제품에서는 사용이 불가합니다. 단, 제품 및 소프트웨어를 포함한 전체 제품의 양도/양수 시 현대엠엔소프트(주)의 고객센터로 연락하여 정해진 양도/양수 절차를 준수하는 경우에만 양수자가 제품 인증 및 업데이트 등의 원활한 사용이 가능합니다.

4. 해지

귀하가 본 사용권 계약의 내용을 준수하지 않을 경우 현대엠엔소프트(주)는 본 사용권 계약을 해지할 수 있습니다.
이 경우 귀하는 본 소프트웨어의 모든 복사본과 구성요소들을 파기해야 합니다.



최종사용자 사용권 계약서(2/2)

5. 제품 인증

제품을 구입하신 직후에는 소프트맨 홈페이지에서 회원가입 및 소프트맨 제품등록을 하셔야 정상적인 제품 인증이 완료됩니다. 단, 고객 간 "소프트맨" 제품 인증과 관련하여 분쟁 또는 소유권 사실확인 필요사항이 발생 시에는 현대엠엔소프트(주)에서 해당 고객에게 실소유 여부를 확인요청(사진, 실물, 구매이력 등) 할 수 있으며, 이러한 요청사항에 대한 해당 고객의 확인 불이행 시에는 사용권의 제한 및 제약이 있을 수 있습니다.

6. 지도 업데이트

현대엠엔소프트(주)는 본 제품의 원활한 사용을 위해, 홈페이지에서 제품을 등록을 완료하신 사용자를 대상으로 지도 업데이트를 제공하고 있습니다. 지도 업데이트의 주기 및 비용은 당사의 정책에 따라 변경될 수 있으며 정책이 변경될 경우 홈페이지를 통해 미리 공지됩니다. 구입 시 동봉된 프로그램 및 인쇄물은 최신 내용이 아닐 수 있습니다.

7. 제품 업그레이드

성능 및 안정성 개선 등의 사유로 사용자에게 사전 통보 없이 본 제품의 소프트웨어에 대한 변경 및 업그레이드가 진행될 수 있습니다. 본 소프트웨어 제품에 포함된 프로그램 및 인쇄물은 최신버전이 아닐 수 있으며, 소프트맨 홈페이지에 제품 등록을 하신 후에 제품 업그레이드를 지원 받으실 수 있습니다. 업그레이드 및 관련 정보는 현대엠엔소프트(주)의 홈페이지를 통해서 공지됩니다. (www.softman.co.kr)

8. 고객 지원

제품 업그레이드 및 지도 업데이트 작업은 사용자가 직접 실시하여야 하며, 방문을 통하여 업데이트 받으시고자 하는 경우에는 고객센터를 통해 문의하시기 바랍니다.

9. 결과적 손해에 대한 면책

현대엠엔소프트(주)는 본 소프트웨어를 사용할 수 없음으로 인해 발생하는 이익 손실, 업무 중단, 영업 정보의 손실 및 기타 금전상의 손실 등 사업상의 손해를 포함한 간접적인 손해에 대하여, 비록 그와 같은 손해의 가능성에 관해 사전에 알았던 경우일지라도 책임이 없습니다.



SOFTMAN USER GUIDE :)

소프트맨 내비게이션 사용자매뉴얼

 **SOFTMAN** CONTENTS LIST

Chapter.1

소프트맨 안내

소프트맨 업데이트 안내 ----- 7p

Chapter.2

안전을 위한 주의사항

잠깐! 꼭 읽어주세요! ----- 17p

안전 및 사용 전 유의사항 ----- 19p

운행 관련 주의사항 ----- 20p

사용 시 주의사항 ----- 21p

Chapter.3

제품의 구성 및 설치

기본 구성품 ----- 25p

제품 살펴보기 ----- 27p

케이블 상세 연결 ----- 28p

부위별 연결 ----- 29p

DR-GPS 매립 위치 ----- 34p

블랙박스 설치 ----- 35p

휴대폰 연결 ----- 36p

잭(JACK) 사양 ----- 37p



Chapter.4 음성인식 사용하기

음성인식으로 검색하기	-----	41p
음성인식 명령어	-----	43p
음성인식 도움말	-----	45p
음성인식 하위명령어	-----	46p

Chapter.5 내비게이션 사용하기

내비게이션 기본기능	-----	61p
내비게이션 메인 메뉴	-----	66p
통합검색	-----	67p
우리집 / 회사 등록하기	-----	71p
최근 목적지	-----	76p
주소검색	-----	78p
등록지점	-----	82p
주변시설	-----	85p
교통정보	-----	88p
지도화면	-----	90p
경로안내	-----	95p
경로취소	-----	98p
모의주행	-----	100p

Chapter.6 멀티미디어 사용하기

멀티미디어 메인메뉴	-----	103p
음악듣기	-----	104p
DMB보기	-----	107p
영화보기	-----	109p
사진	-----	112p
미러링	-----	113p
메모	-----	117p
외부입력	-----	119p
블랙박스	-----	120p
트립	-----	124p

Chapter.7 부록

시스템 설정	-----	130p
내비 설정	-----	133p
도움말	-----	135p
버전정보 및 초기화	-----	137p

Chapter.8 부록

문제 및 점검	-----	141p
제품 사양	-----	143p
품질보증	-----	147p
서비스센터	-----	150p





소프트맨 업데이트

소프트맨을 사용하시기 전 제품을 업데이트 한 후 사용하세요.

- ▶ 업데이트를 하시면 펌웨어와 맵 업데이트가 동시에 실행됩니다.
- ▶ 제품을 업데이트 하시면 안정적인 동작과, 매월 빠르고 정확한 지도 서비스를 받으실 수 있습니다.
- ▶ 정기적 업데이트를 하시면 도로, 카메라 등 교통환경 변화를 반영한 안전한 길안내를 받으실 수 있습니다.

지도 업데이트 서비스

1. **정기 업데이트** 연 6회 홀수 달에 진행되며, 시설물, 도로 추가 등 모든 DB 항목이 업데이트됩니다.
2. **검색 DB 업데이트** 연 12회 매월 진행되며, 시설물 추가 등 검색 관련 데이터가 업데이트됩니다.
3. **안전운행 업데이트** 1달에 2번, 카메라 및 과속방지턱 등 안전운행과 관련된 데이터가 업데이트됩니다.

※ 상기 지도 업데이트 관련 일정은 현대엠엔소프트(주)의 사정에 따라 조정될 수 있습니다.



회원가입



소프트맨 업데이트를 하기 위해서는 현대엠엔소프트(주) 홈페이지에서 회원가입을 해야 합니다. www.hyundai-mnsoft.com상단의 회원가입 버튼을 클릭합니다.



CHAPTER

1

소프트맨 안내 ▶ 업데이트 안내

회원가입

기본 정보(성명/성별/생년월일/성별/성별)와 비밀번호(비밀번호)의 조합으로 로그인할 수 있습니다.
기본 아이디로, 회원가입시 사용할 수 있으며 신규 회원가입 및 기존 회원(자)의 계정을 인증하는 데 사용됩니다.

01 약관동의

02 회원정보 입력

03 회원가입 완료

약관동의

• 현대엠엔소프트 회원약관

제 1 조 총칙

제 1 조 (목적)

이 약관은 현대엠엔소프트(이하 "회사"라 함)와 합스(이하 "사이트"라 함)에서 제공하는 인터넷 관련 서비스 및 디지털콘텐츠를 이용하기 위한 인터넷 관련 서비스 및 디지털콘텐츠 이용을 위하여 "서비스"라고 함)에 있어 회사와 이

제 2 조 (용어의 정의)

이 약관에서 사용하는 용어의 정의는 다음과 같습니다.

1. 사이트란 회사가 제공하는 서비스를 이용자에게 제공하기 위하여 컴퓨터 등 정보통신설비를 이용하여 재화 또는 용역을 거래할 수 있도록 설정한 가상의 영업장 또는 회사가 운영하는 웹사이트를 말하며 아래의 웹사이트를 포함합니다. 아울러 사이트란 현대엠엔소프트 : www.hyundai-emnsoft.com
- 회사 : www.mnps.co.kr
- 지사 : gini.speednavi.co.kr / www.gini.co.kr

이용약관에 대해 동의하십니까?

☒ 동의함☐ 동의안함

회원약관에 동의한 후 회원가입을 합니다.

약관에 동의한 후 회원가입을 위한 정보를 입력합니다. 입력이 완료된 후에는 회원가입 페이지 하단의 가입하기 버튼을 눌러 회원 가입을 완료합니다.

회원가입

01 약관동의

02 회원정보 입력

03 회원가입 완료

회원정보 입력

• 표시 필수입력사항

이름 *	<input type="text"/>
아이디 *	<input type="text"/> 중복확인 <small>영문, 영문+숫자로 6-12자리 입력</small>
	<input type="text"/> 중복확인
닉네임 *	<input type="text"/> <small>- 한글, 영문, 숫자를 사용할 수 있으며, 한글 최대 7자까지 가능합니다. - 가입시 정한 별명은 변경이 불가하며 회원님께서 작성한 계사명을 별명이라 표시됩니다.</small>
비밀번호 *	<input type="text"/> <small>영문+숫자 8자리 이상 입력</small>
비밀번호 확인 *	<input type="text"/> <small>비밀번호 확인을 위해 입력한 ID 입력해 주세요.</small>
생년월일 *	<input type="text"/> 년 <input type="text"/> 월 <input type="text"/> 일
성별 *	<input checked="" type="radio"/> 남 <input type="radio"/> 여
주소 *	<input type="text"/> 우편번호찾기
	<input type="text"/> 주소는 필수지만 입력하지않아도 됩니다
전화번호	<input type="text"/> - <input type="text"/> - <input type="text"/>
휴대폰 *	<input type="text"/> - <input type="text"/> - <input type="text"/> <small>인증번호 전송</small>
이메일 *	<input type="text"/> <input type="text"/> <small>이메일</small>
이메일 수신동의 *	<input checked="" type="checkbox"/> 예 <input type="checkbox"/> 아니요
	<small>* 각종 서비스 정보, 이벤트 발송 위한 등 회원들에게 유익한 정보들을 보내드리기 위한 소식을 알려드리고 있습니다. 현대엠엔소프트에서 보내드리는 행사소식 및 유용한 정보를 받아보시겠습니까?</small>
SMS 수신동의 *	<input checked="" type="checkbox"/> 예 <input type="checkbox"/> 아니요
	<small>* SMS 수신을 신청하시면 다양한 서비스 소식과 이벤트 알림을 문자 메시지로 받아보실 수 있습니다. SMS 문자서비스를 통해 정보를 받아보시겠습니까?</small>

가입하기

취소



업데이트

업데이트 매니저를 다운로드 후 업데이트를 실행합니다.

“Home > softman > 업데이트 > 내비게이션 > 프로그램 다운로드”에서 업데이트 매니저를 다운로드 하여 업데이트를 실시합니다.
인터넷 주소창에 [소프트맨업데이트.kr]을 입력하여 업데이트할 수 있습니다.

※ 참조) 최초 업데이트 시에는 SD카드 > 업데이트 프로그램 폴더 안에 'Update Manager Install.exe' 파일을 클릭하여 실행합니다.



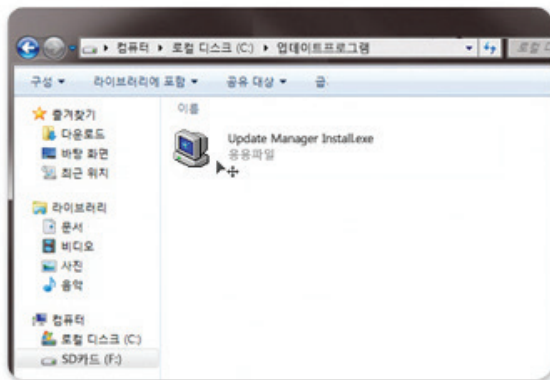
1 내비게이션에서 SD카드를 분리하세요.

※ 최초 업데이트 시 또는 SD카드 포맷 메모리 포맷 또는 SD카드를 교환한 경우, 내비게이션을 실행 한 후 업데이트를 해주세요.



2 SD카드 리더기에 SD카드를 삽입 후, PC에 연결하세요.





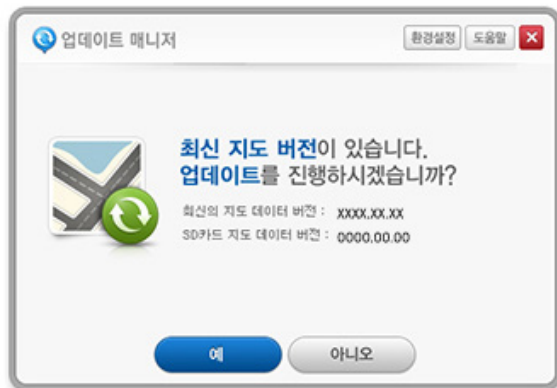
- 3 SD카드 > '업데이트 프로그램' 폴더 안에 'Update Manager Install.exe' 파일을 클릭하여 업데이트 매니저 프로그램을 PC에 설치 하세요.

또는, 인터넷 주소창에 [소프트맨업데이트.kr] 을 입력하여 업데이트 할 수 있습니다.



- 4 설치가 완료되면 자동으로 업데이트 매니저가 실행됩니다. 아이디/비밀번호를 입력하신 후 로그인 버튼을 클릭하세요.

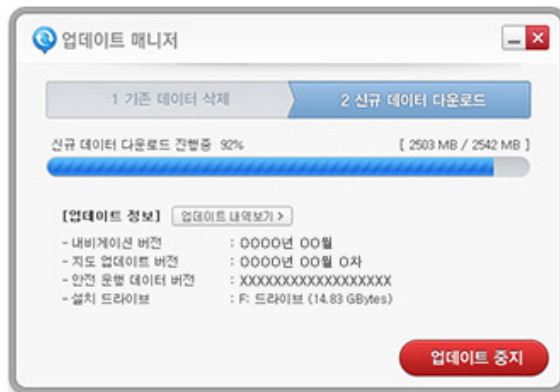
※ 현대엠엔소프트 통합 회원이 아닌 경우, 회원가입 후 이용하실 수 있습니다.)



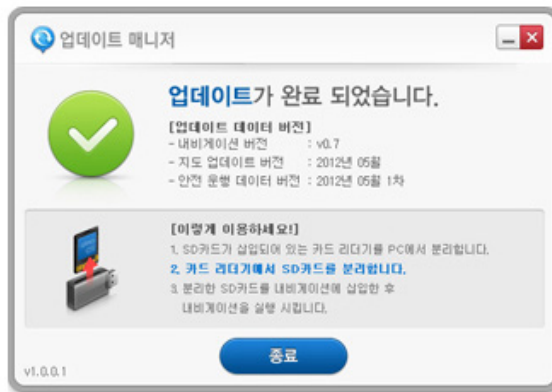
- 5 지도 업데이트를 시작합니다. 최신 지도 버전이 있을 경우, '예' 버튼을 클릭하세요.



- 6 업데이트 사항을 선택하신 후, '다음' 버튼을 클릭하세요.



7 업데이트가 자동으로 진행됩니다.



8 업데이트가 완료되면 업데이트 매니저를 종료합니다.

9 SD카드를 PC에서 분리 후 내비게이션에 삽입하여 내비게이션을 실행하시면 최신 버전의 지도 데이터를 이용하실 수 있습니다.



CHAPTER

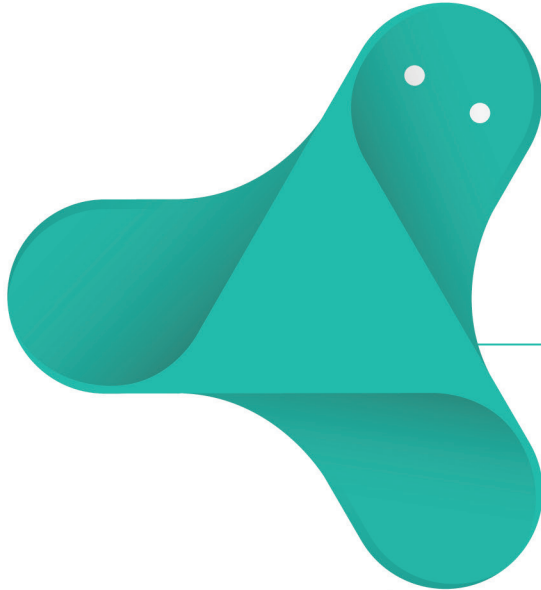
1



soft, beyond smart

14





 **softman NAVIGATION**





제 2 장 – 안전을 위한 유의사항

chapter. 2

2.1 잠깐! 꼭 읽어주세요!	-----	17p
2.2 안전 및 사용 전 유의사항	-----	19p
2.3 운행 관련 주의사항	-----	20p
2.4 사용 시 주의사항	-----	21p

SOFTMAN USER GUIDE :)



잠깐! 꼭 읽어주세요!

도로상황은 수시로 변경될 수 있습니다. 안전한 운전을 위해서 지도 업데이트를 소홀히 하지 마시고 항상 최신 지도를 유지하실 것을 권장합니다. 또한 운전 중에 길안내는 참고용으로 이용하시고, 반드시 실제 통행 규제를 준수하시기 바랍니다. 아울러 단말기를 조작할 때에는 필히 차량을 안전한 곳에 정차한 후 사용하시기 바랍니다.

1

전자지도가 실제 상황과는 일부 다르게 구성될 수 있기 때문에 사용자가 실제 도로 주행 시에 느끼는 것과 다른 안내가 제공될 수 있습니다. 이러한 경우, 실제 도로의 상황이나 통행 규제를 우선하여 주행하시기 바랍니다.

2

전자지도 제작 시점과 실제 도로와 시간적인 차이가 발생하여 현재 상황과 다른 길안내를 제공하는 구간이 존재할 수 있습니다. 이런 구간에서는 항상 현재 상황에 맞게 주행하시기 바랍니다.

3

악천후 혹은 도로 조건의 악화로 인하여 통행하기 어려운 곳으로 길안내를 유도하는 경우, 상황에 따라 능동적으로 다른 길을 이용하시기 바랍니다.





4

GPS 수신상태는 주변 지형, 환경 혹은 기후에 따라 오차가 발생할 수 있습니다. 이러한 경우에는 현재 위치를 정상적으로 파악하기 어려워 길안내가 실제 상황과 다르게 제공 될 수 있습니다.

5

신설 도로 또는 도로 확장 공사로 인하여 실제 도로와 차이가 생길 경우 실제와 다르게 길안내가 이루어질 수 있으며, 이러한 경우에는 실제 도로와 지도의 도로가 일치하는 구간에서 다시 정상적으로 길안내가 제공됩니다.

6

고가도로나 지하차도에서 길안내를 할 때 사용자가 느끼는 도로 상황과 지도에서 인식하는 시작 위치에 약간의 차이가 생겨 거리안내가 실제 거리와 일치하지 않는 경우가 있습니다.

7

본 길안내는 운행 정보를 위한 보조 수단으로서 실제 도로상황 및 교통 규제 등을 숙지하시고 사용하시기를 권장합니다.





안전 및 사용 전 주의사항

안전 및 사용 전 주의사항은 제품을 안전하고 올바르게 사용하여 사용자의 안전과 재산상의 손해를 막기 위한 내용이니 반드시 지켜주시고, 항상 볼 수 있는 장소에 보관하세요.



경고사항을 위반할 경우 사용자가 사망하거나 중상을 입을 가능성이 예상되는 경우입니다.



주의사항을 위반할 경우 사용자가 부상을 입거나 재산상 손해 발생이 예상되는 경우입니다.



GPS 신호가 양호하지 않은 경우입니다.

- ▶ GPS 안테나 위에 물체가 올려져 있는 경우 ▶ 금속 성분의 썬팅, 전자파 장애가 있는 경우
- ▶ 고가도로 아래, 터널, 건물 밀집지역 높은 건물, 고압선 주변 등에 차량이 있는 경우
- ▶ 흐리거나 구름이 많은 날씨의 경우



운전중에는 조작을 하지 말아 주세요.

운전중 조작은 사고의 위험이 높으므로 안전한 장소에 주 / 정차한 후 조작하세요.

➔ 사고의 원인이 될 수 있습니다.



지도는 실제 도로상황과 다를 수 있으므로 운행시에는 현 교통법규를 준수하여 운행하세요.

➔ 길안내 참고용으로만 사용하시기 바랍니다.



운전 중에는 DMB, 영상 시청을 하지 말아 주세요.

➔ 운전 중에 DMB 등 영상물 시청은 사고위험이 높으며, 사고발생시 책임은 사용자에게 있습니다.



제품의 설치는 운전 중 시야에 방해되지 않는 곳, 에어백이 설치되지 않은 곳에 설치 하세요.

➔ 사고의 원인이 될 수 있습니다.



제품의 음량을 적당하게 조절하여 운전에 지장을 초래하지 않도록 주의 하세요.

➔ 사고의 원인이 될 수 있습니다.



젖은 손으로 제품의 전원 부위를 만지지 마시고,
제품 내부에 물이 들어가지 않도록 주의 하세요.

➔ 제품 고장의 원인이 될 수 있습니다.



구입 후 처음 사용하거나 장기간(3일 이상) 사용하지 않은 경우,
현 위치를 인식하는 초기 수신 시간이 오래 걸릴 수 있습니다.



제품 사용 중에 SD카드를 빼지 마시고, 제품의 동작을 종료 한 후에 삽입 / 분리하세요.

➔ 제품 고장의 원인이 될 수 있습니다.



반드시 당사에서 제공하는 DC 12V 전용 케이블을 사용하세요.

➔ 다른 전원케이블 사용 시 고장, 화재, 감전의 원인이 될 수 있습니다.

➔ 12V 이상의 차량에서 사용할 경우 전문 장착점을 통해 설치하세요.



LCD 화면에 날카로운 물체를 사용하거나 과도한 힘으로 터치하지 마세요.

➔ 제품이 손상되거나 고장의 원인이 될 수 있습니다.



GPS 신호는 전파의 특성상 비, 안개, 군사지역의 특수지역 등 기후 및 전파방해의 영향을 받아 수신율이 떨어질 수 있습니다.



60℃

GPS 수신기가 작동되는 적정온도는 0~60℃ 입니다.

▶ 한여름이나 겨울철에 오랫동안 차량에 두었을 경우
바로 사용하지 마시고, 적정온도가 된 후 사용하세요.



직사광선이 닿는 곳이나 밀폐된 자동차 안에
제품을 오래 두거나 보관하지 마세요.



GPS 안테나는 항상 단말기의 윗면과 수평상태를 유지하시고,
GPS 수신상태가 양호하게 되면 운행 하세요.

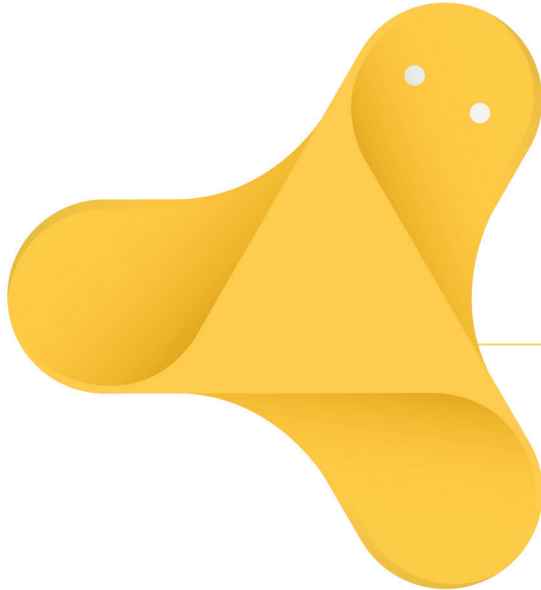


제품에 문제가 있다고 의심되거나 작동에 문제가 있을 경우에는
사용을 중지하시고 소프트맨 365일 콜센터 또는 A/S센터에 문의하시기 바랍니다.

▶ 임의로 분해, 개조한 경우 고장의 원인이 되며, 보증기간 내 무상 서비스를 받을 수 없습니다.



차량의 엔진을 끈 상태에서 장시간 제품을 사용하면 배터리 방전의 원인이
될 수 있으므로 시동을 건 후 사용하세요.



 **softman** NAVIGATION





제 3 장 – 제품의 구성 및 설치

chapter. 3

3.1 기본 구성품	25p
3.2 제품 살펴보기	27p
3.3 케이블 상세 연결	28p
3.4 부위별 연결	29p
3.5 DR-GPS 맵핑 위치	34p
3.6 블랙박스 설치	35p
3.7 휴대폰 연결	36p
3.8 잭(JACK) 사양	37p

SOFTMAN USER GUIDE :)



기본 구성품

제품 구입시 함께 제공되는 구성품입니다. 개봉 후 아래 구성품 중 손상되거나 빠진 물품이 없는지 확인하시고, 이상이 있을 경우 구입한 판매점에 문의하시기 바랍니다.

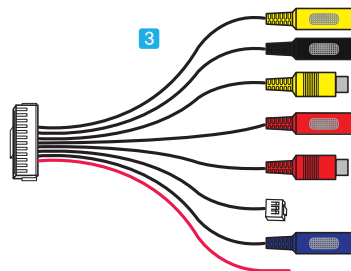
1



2



3



4



5

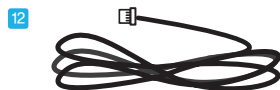
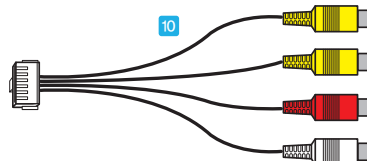
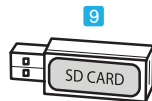
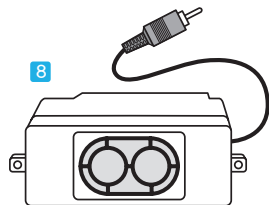


6



7





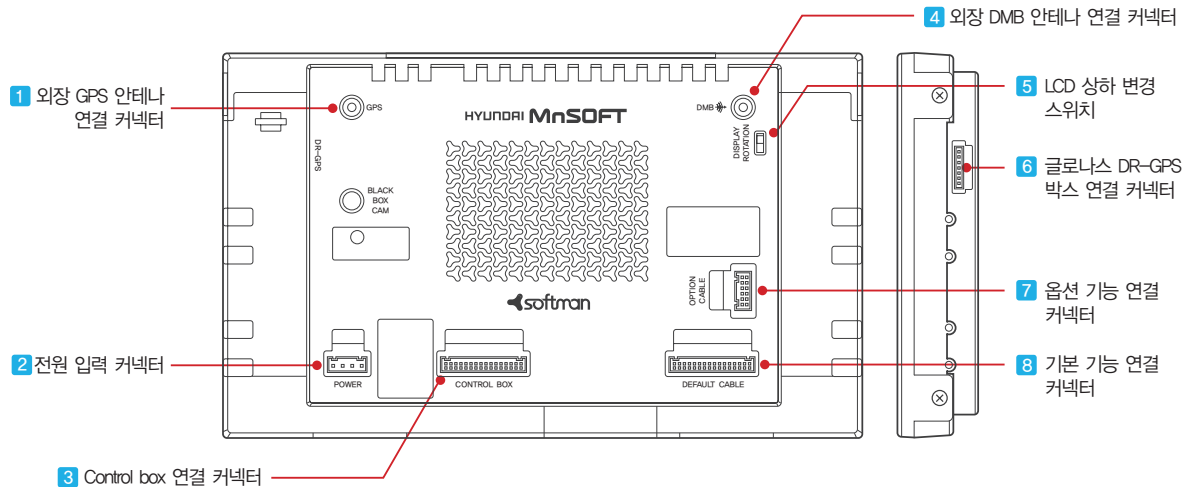
- 1 본체
- 2 전원케이블
- 3 기본케이블(Default Cable)
- 4 컨트롤 박스
- 5 SD 카드
- 6 외장마이크
- 7 글로나스 GPS 외장형 안테나

- 8 외장스피커
- 9 SD카드 리더기
- 10 옵션케이블(Option Cable)
- 11 DR박스
- 12 스피드펄스 케이블(DR)
- 13 기본케이블(DR)
- 14 리모콘

※ 블랙박스 연동케이블 별매 (홈페이지) 쇼핑몰 참고



제품 살펴보기 제품 각 부분의 명칭을 살펴볼 수 있습니다.





제품의 구성 및 설치 ▶ 케이블 상세 연결

CHAPTER

3



부분별 명칭 및 설명

- 1 외장 GPS 안테나 연결 커넥터** : 제품 후면(좌측) 외장 GPS 안테나 연결 커넥터에 결합시킵니다. 딸깍 소리가 확인될 때까지 밀어 넣어 결합합니다.
(MCX 컨넥터 타입, 3.3V 전원 사용, 1.57GHz 대역)
- 2 전원 입력 커넥터** : 전원 입력은 전용 전원 아답터를 이용하여 연결합니다.
- 3 Control box 연결 커넥터** : SD카드, USB, IR, 외장IR, Reset, LCD Off/PWR Off 버튼 기능을 내장한 컨트롤 박스를 연결합니다.
- 4 외장 DMB 안테나 연결 커넥터** : 제품 후면(우측) 외장 DMB 안테나 연결 커넥터에 결합시킵니다. 딸깍 소리가 확인될 때까지 밀어 넣어 결합합니다.
(MCX 컨넥터 타입)
- 5 LCD 상하 변경 스위치** : 화면 상/하 반전시 선택하는 스위치입니다.
- 6 글로나스 DR-GPS 박스 연결 커넥터** : DR-GPS 박스를 전용 케이블을 이용하여 연결합니다.
- 7 음성 기능 연결 커넥터** : 후방모니터 출력, 후방모니터 스피커 스테레오 출력, B-Typex 트립컴퓨터 입력을 음성 기능 케이블을 이용하여 연결 합니다.
- 8 기본 기능 연결 커넥터** : 모노스피커 출력, 스테레오 오디오 출력, 마이크 입력, 후방카메라 입력, AV 입력(블랙박스 연동), 트립컴퓨터 입력, 후진신호 검출 신호 입력을 기본 기능 케이블을 이용하여 연결합니다.

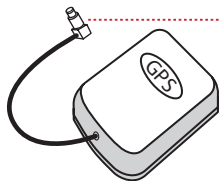
soft, beyond smart

28



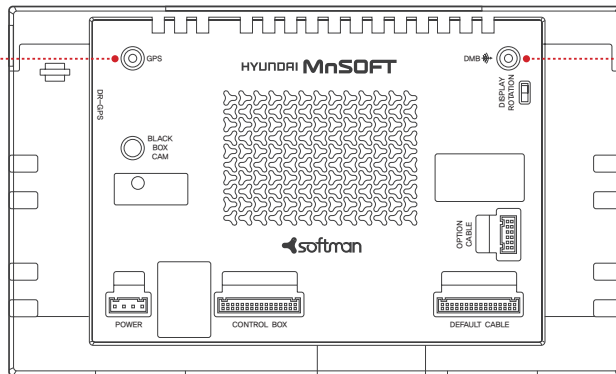


케이블 상세 연결 각 부분별 케이블 상세 연결도를 확인할 수 있습니다.



외장 GPS 안테나 연결

제품 후면(좌측) 외장 GPS 안테나 연결 커넥터에 체결 시킵니다. 딸깍 소리가 확인될 때 까지 밀어 넣어 체결합니다. (MCX 커넥터 타입, 3.3V 전원 사용, 1.5GHz 대역)



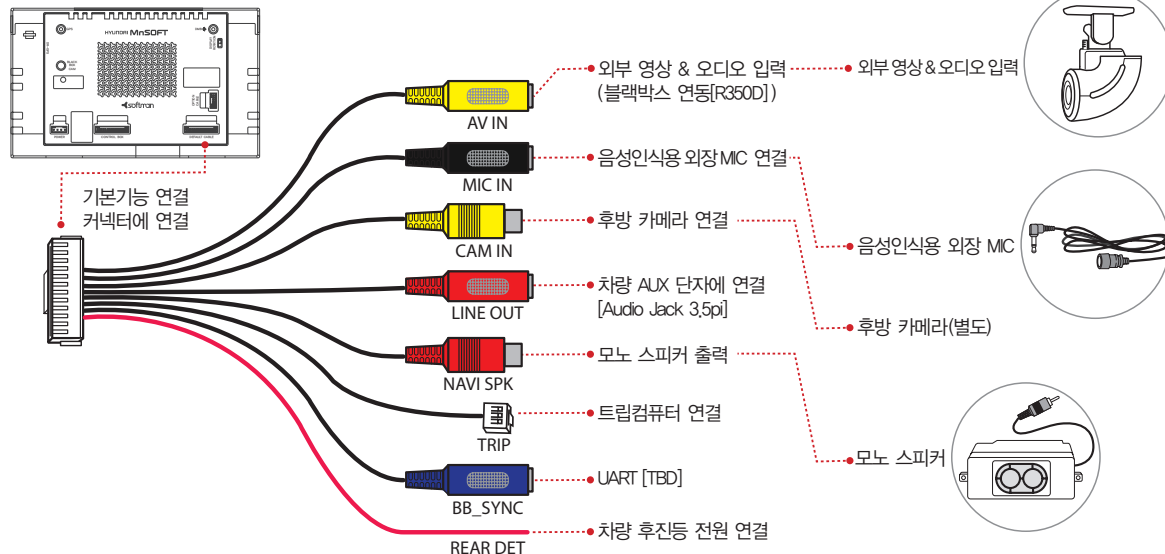
외장 DMB 안테나 연결

제품 후면(좌측) 외장 GPS 안테나 연결 커넥터에 결합시킵니다. 딸깍 소리가 확인될 때까지 밀어 넣어 결합합니다.



기본 기능 연결

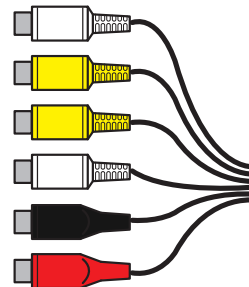
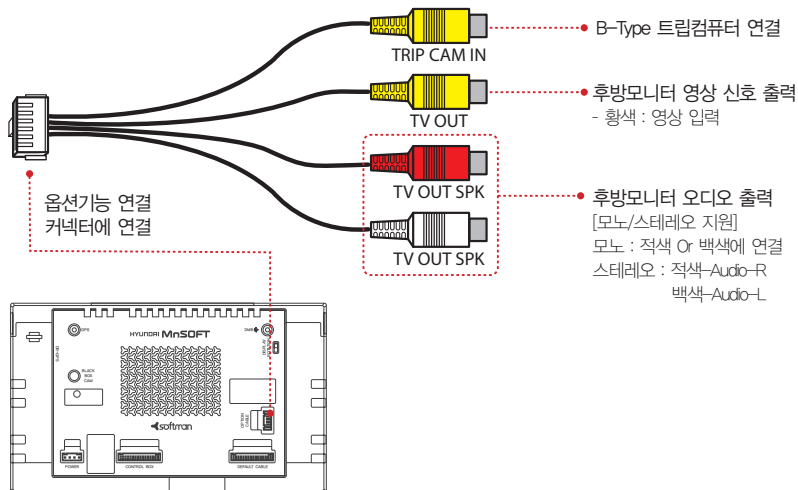
모노 스피커 출력, 스테레오 오디오 출력, 마이크 입력, 후방카메라, 트립컴퓨터, 오디오/비디오 입력을 기본 기능 연결 케이블을 이용하여 연결합니다.





옵션 기능 연결

B-TYPE 트립 컴퓨터 연결, 후방 모니터 오디오/비디오 출력을 옵션 기능 연결 케이블을 이용하여 연결합니다.



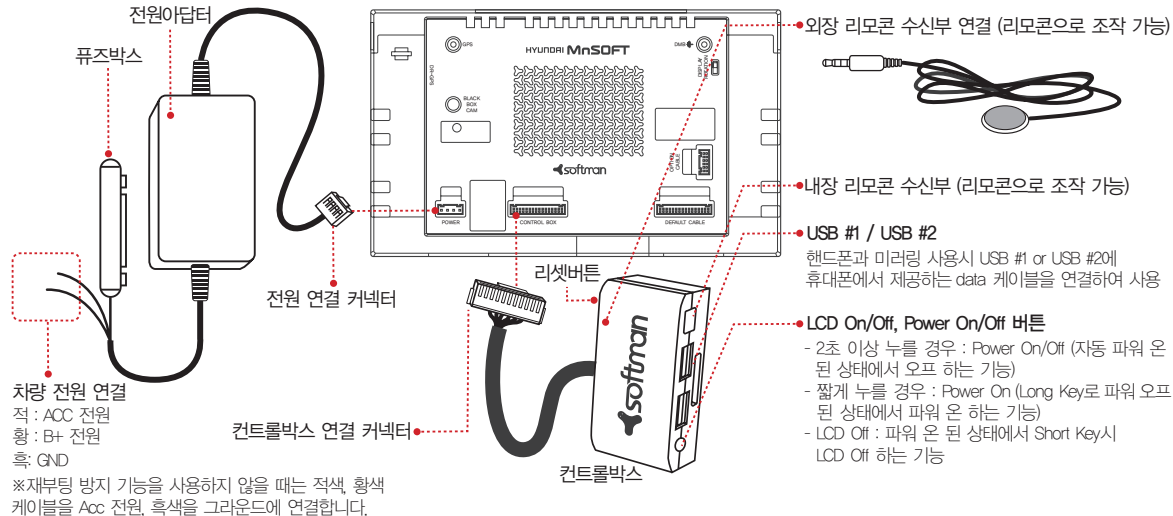
- 후방모니터 전원 연결선
- 적 ACC / 흑 GND
전원 연결시 GND는 차체에 연결,
내비게이션 전원과 분리하여 연결합니다.



전원 및 컨트롤 박스 연결

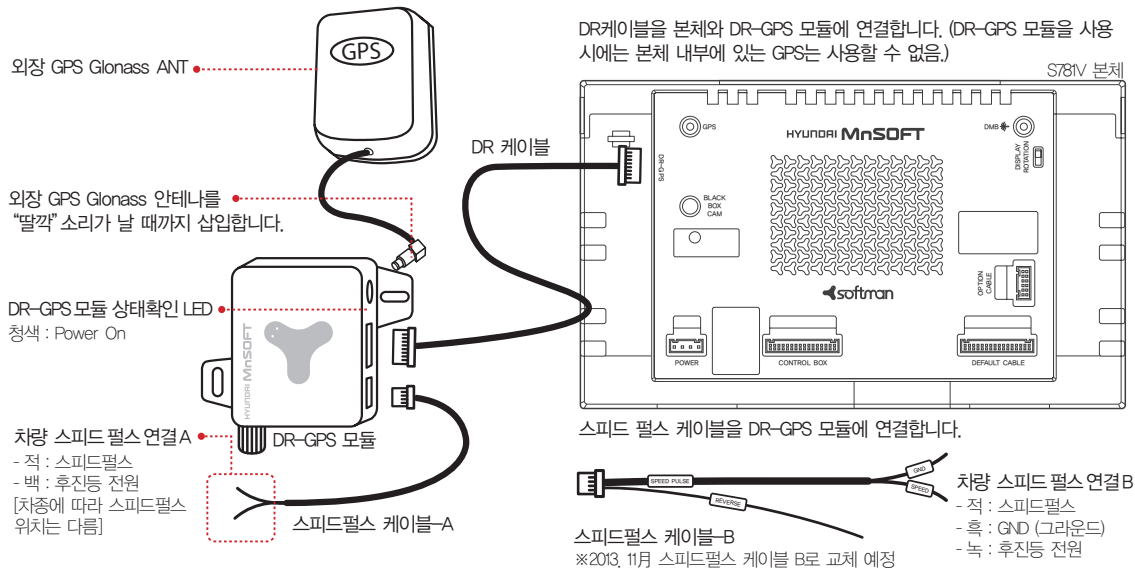
전원 연결 : S781V용 전용 전원 아답터를 이용하여 연결합니다. (입력: 12V/24V, 출력: 5.5V/3A)

컨트롤 박스 연결 : SD 카드, USB1, USB2, 내장 IR, 외장 IR, Reset, LCD On/Off & PWR On/Off, 기능을 내장한 컨트롤 박스를 전용 케이블을 이용하여 연결합니다.



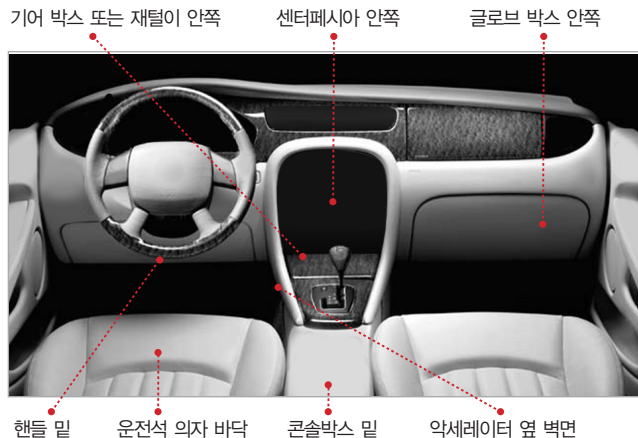


DR-GPS Module DR-GPS 모듈, 외장 GPS ANT, DR케이블, 스피드펄스 케이블을 이용하여 연결합니다.





DR-GPS 매립 위치 차량 내부의 적절한 위치에 DR-GPS를 매립합니다.



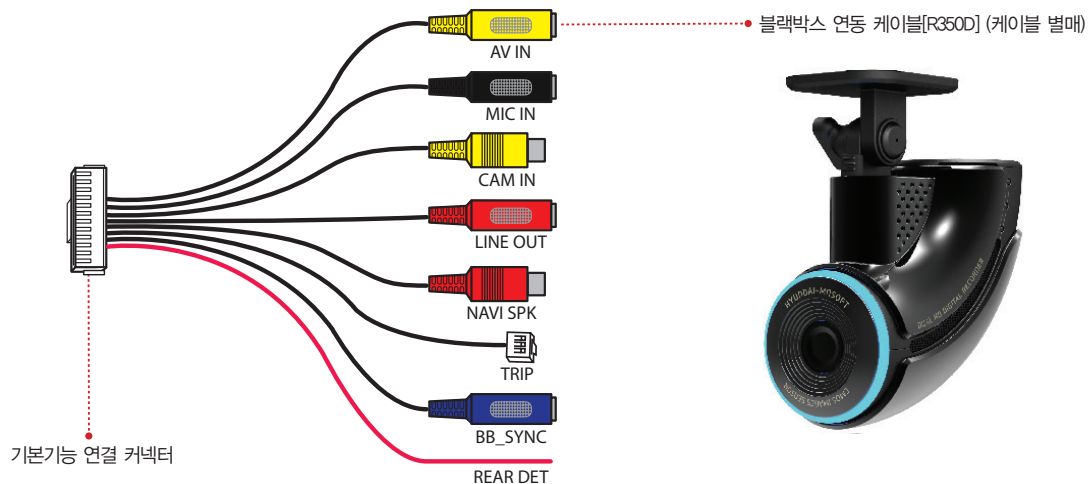
DR-GPS를 각 위치에 맞게 각도 조절하여 장착합니다.
각도 0도~180도 조절 가능하며, 수평에 맞춰 장착합니다.
(+/-10도 이내, 3M 양면테이프 및 나사로 고정)



양면테이프 각도조정레버



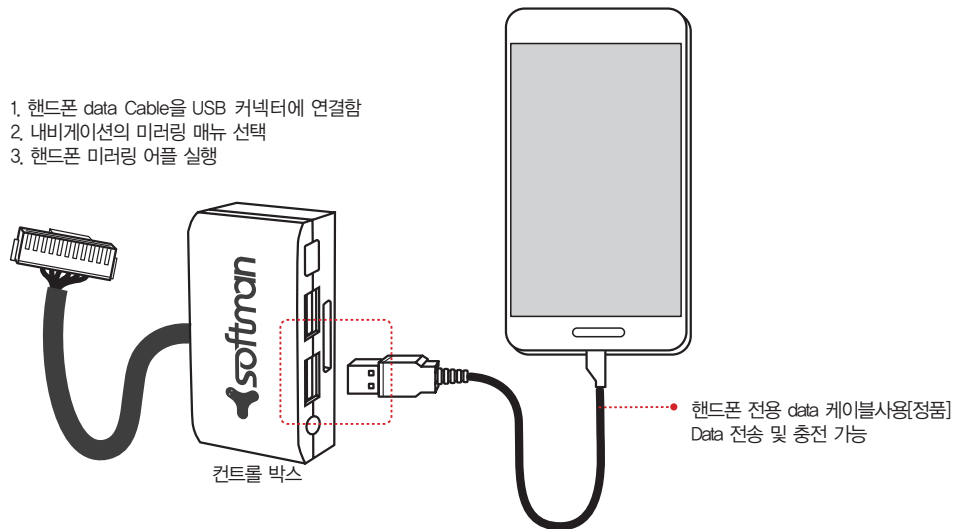
블랙박스 연동 설치 해당 위치에 블랙박스를 연결합니다.





휴대폰 연결 방법(미러링) 소프트맨과 휴대폰을 연결하여 사용할 수 있습니다.

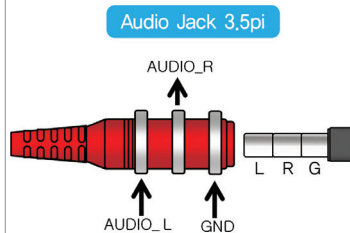
1. 핸드폰 data Cable을 USB 커넥터에 연결함
2. 내비게이션의 미러링 메뉴 선택
3. 핸드폰 미러링 어플 실행



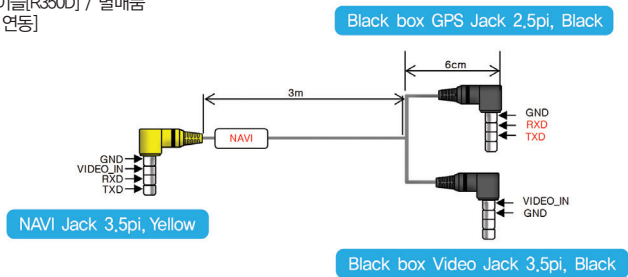


잭(JACK) 사양 제품과 연결되는 잭의 사양을 확인하세요.

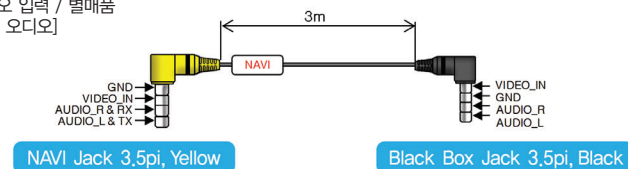
Line out 3.5pi



블랙박스 연동 케이블[R350D] / 별매품
[영상 & 오디오 & 연동]



외부 영상 & 오디오 입력 / 별매품
[블랙박스 영상 및 오디오]





CHAPTER

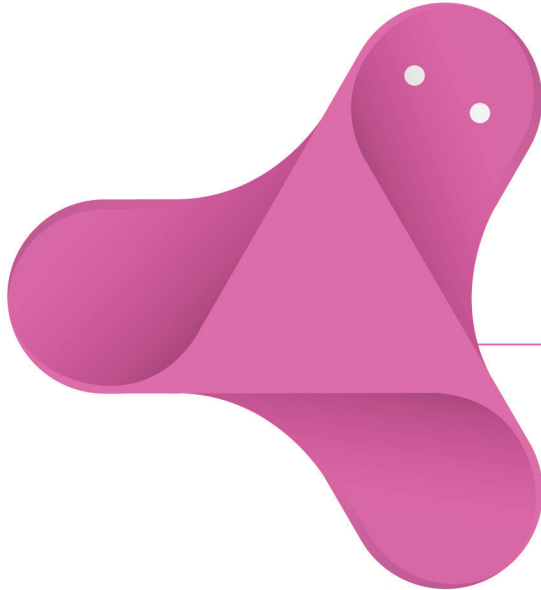
3



soft, beyond smart

38





 **softman NAVIGATION**



제 4 장 – 음성인식 사용하기

4.1 음성인식으로 검색하기	41p
4.2 음성인식 명령어	43p
4.3 음성인식 도움말	45p
4.4 음성인식 하위명령어	46p

chapter. 4

SOFTMAN USER GUIDE :)

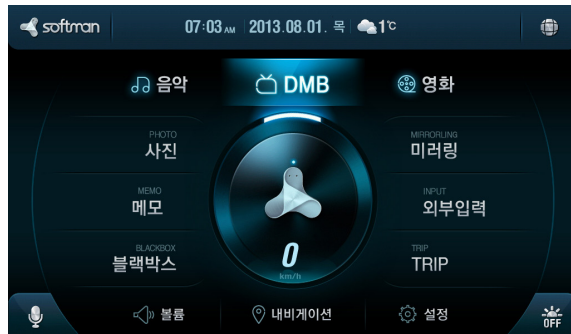


CHAPTER

4

음성인식 사용하기 ▶ 음성인식으로 검색하기

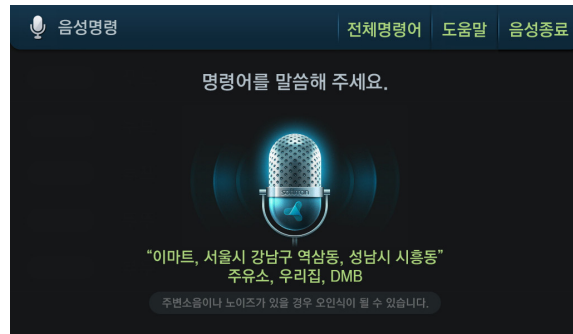
음성인식으로 검색하기 운행 중에 손쉽게 음성으로 메뉴 실행 및 목적지를 검색할 수 있습니다.



화면 좌측 하단의  버튼을 누릅니다.



리모컨에서도 좌측 하단의  버튼을 누르면 음성인식 기능을 실행할 수 있습니다.



검색어 입력 화면이 나타납니다. 운행 중에 메뉴 실행 및 목적지를 검색할 수 있습니다. 목적지는 지역명, 주소, 시설명, 지역+시설명 등의 다양한 조건으로 검색이 가능합니다. 원하는 검색어를 말합니다. (예 : 여의도공원)

*주의 : 음성인식 기능 사용 시 주변이 최대한 조용한 상태에서 사용하여 주시기 바랍니다.



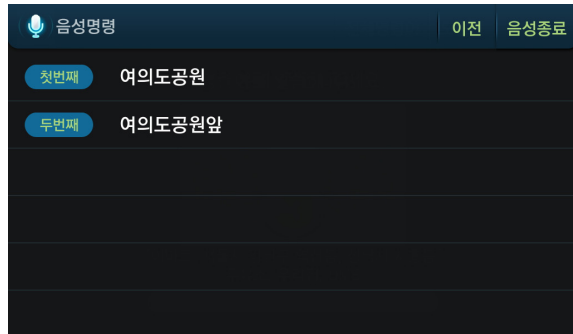
음성인식 사용하기 ▶ 음성인식으로 검색하기

CHAPTER

4



음성인식으로 검색하기 운행 중에 손쉽게 음성으로 메뉴 실행 및 목적지를 검색할 수 있습니다.



[여의도공원] 으로 검색한 결과를 나타냅니다. 원하는 항목을 음성인식을 통해 선택하면 다음 단계로 이동합니다. (예 : “첫번째” 를 말합니다)



첫번째, 두번째 등의 음성으로 원하는 항목을 선택합니다. (이전페이지, 다음 페이지를 말하면 페이지를 이동할 수 있습니다)



원하는 항목 선택 후에는 왼쪽과 같이 지도 정보를 확인할 수 있으며 목적지로 설정하여 길 찾기가 가능합니다.

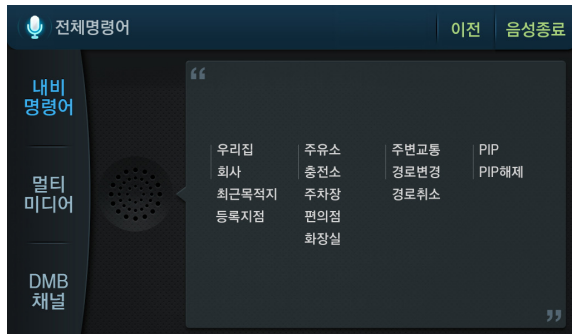
soft, beyond smart

42



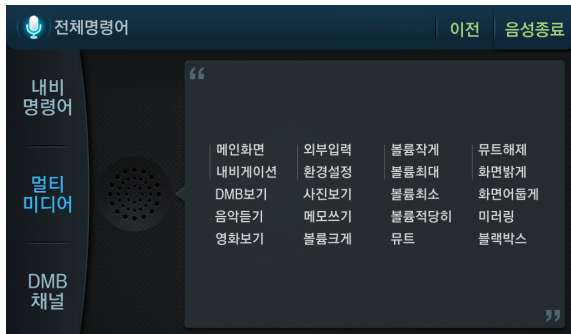


음성인식 명령어 내비명령어, 멀티미디어, DMB채널에서 음성인식을 통해 실행 가능한 명령어 목록을 확인할 수 있습니다.



내비명령어

우리집	주유소	주변교통	PIP
회사	충전소	경로변경	PIP 해제
최근목적지	주차장	경로취소	
등록지점	편의점		
화장실			



멀티미디어 명령어

메인화면	외부입력	볼륨작게	뮤트해제
내비게이션	환경설정	볼륨최대	화면밝게
DMB보기	사진보기	볼륨최소	화면어둡게
음악듣기	메모쓰기	볼륨적당히	미러링
영화보기	볼륨크게	뮤트	블랙박스



음성인식 명령어 내비명령어, 멀티미디어, DMB채널에서 음성인식을 통해 실행 가능한 명령어 목록을 확인할 수 있습니다.



DMB채널

KBS 실행	MBC 실행	QBS 실행
KBS STAR 실행	MY MBC 실행	TBN 실행
KBS HEART 실행	MBC RADIO 실행	TBS(Love TBS) 실행
KBS MUSIC 실행	MBC every1 실행	TVN GO 실행

SBS 실행	TVN(mTVN) 실행	WOW TV 실행
SBS TV 실행	U1 실행	Arirang Radio 실행
SBS RADIO 실행	U1 PLUS 실행	
CNBC 실행	MBN 실행	



음성인식 도움말 음성인식 화면 우측 상단의 **도움말** 버튼을 누르면 음성인식 도움말 정보를 확인 할 수 있습니다.

도움말

닫기

▶ 명령어 및 시작과 종료

지원되는 메인 명령어는 [전체명령어]에서 확인 가능합니다. 제공하는 리모콘으로 실행 및 종료 가능합니다.

▶ 장소를 찾을 경우 (예: 현대엔스프트 ○ 현대엔스 X)

정확한 명칭 또는 전체명칭을 똑박똑박 말씀해 주세요.

▶ 주소로 찾을 경우 (예: 송파구 풍납동, 구미시 고아읍 봉한리, 무주군 대차리)

동, 리를 포함하여 2개 이상의 단위를 끊김없이 말하시면 됩니다.

▶ 주변시설을 찾을 경우 (예: 주유소, 가까운 주유소, 근처 주유소, 주변 주유소)

현위치 주변에 있는 업종을 찾을 수 있습니다.

▶ 등록지로 찾을 경우 (예: 등록지 회사, 등록된 할머니댁, 등록된 친구집)

등록자점에 저장된 장소 이름을 함께 말하시면 바로 탐색이 가능합니다.

안내 멘트 설정

☒ 초급 사용자 (안내멘트 듣기)
 ☐ 익숙한 사용자 (안내멘트 듣지않기)

안내 멘트 설정 초급사용자, 익숙한 사용자에게 따라 안내멘트 듣기 여부를 선택할 수 있습니다.

명령어 및 시작과 종료

지원되는 메인 명령어는 [전체명령어]에서 확인 이 가능합니다. 제공하는 리모콘으로 실행 및 종료가 가능합니다.

장소를 찾을 경우

정확한 명칭 또는 전체 명칭을 똑박똑박 말합니다. (예 : 현대엔스프트 ○, 현대엔스 X)

주소로 찾을 경우

동, 리를 포함하여 2개 이상의 단위를 끊김없이 말합니다. (예 : 송파구 풍납동)

주변시설을 찾을 경우

현위치 주변에 있는 업종을 찾을 수 있습니다. (예 : 가까운 주유소, 근처 주유소)

등록지로 찾을 경우

등록자점에 저장된 장소 이름을 함께 말하시면 바로 탐색이 가능합니다. (예 : 등록지 회사, 등록된 친구집)



내비게이션 하위명령어

분류	명령어	이명 1	이명 2	이명 3	이명 4	이명 5
메인명령어	(명칭검색)	-	-	-	-	-
	(주소검색)	-	-	-	-	-
	등록지 + [등록지점]	등록된	등록한	등록지점	-	-
	우리집	우리집탐색	-	-	-	-
	회사	회사탐색	회사로탐색	-	-	-
	주유소	주변주유소	근처주유소	가까운주유소	-	-
	충전소	주변충전소	근처충전소	가까운충전소	-	-
	주차장	주변주차장	근처주차장	가까운주차장	-	-
	편의점	주변편의점	근처편의점	가까운편의점	-	-
	화장실	주변화장실	근처화장실	가까운화장실	-	-
	최근목적지	최근검색	-	-	-	-
	등록지점	-	-	-	-	-
	경로취소	안내취소	안내종료	경로중지	경로중단	경로종단
	PP	PP실행	PP모드	-	-	-
	PP해제	PP끄기	PP취소	PP종료	-	-
	경로변경	경로탐색	재탐색	경로재탐색	-	-
	주변교통	교통정보	경로성교통	-	-	-



내비게이션 하위명령어

분류	명령어	이명 1	이명 2	이명 3	이명 4	이명 5
공통 통합검색 최근검색 등록지점	첫번째	첫번째선택	라인원	—	—	—
	두번째	두번째선택	라인투	—	—	—
	세번째	세번째선택	라인쓰리	—	—	—
	네번째	네번째선택	라인포	—	—	—
	다섯번째	다섯번째선택	라인파이버	—	—	—
	여섯번째	여섯번째선택	라인식스	—	—	—
	이전페이지	(전 페이지)	—	—	—	—
	다음페이지	(다음)	—	—	—	—
	첫번째탐색	첫번째길찾기	라인원탐색	첫번째안내	—	—
	두번째탐색	두번째길찾기	라인투탐색	두번째안내	—	—
	세번째탐색	세번째길찾기	라인쓰리탐색	세번째안내	—	—
	네번째탐색	네번째길찾기	라인포탐색	네번째안내	—	—
	다섯번째탐색	다섯번째길찾기	라인파이버탐색	다섯번째안내	경로중단	경로중단
	여섯번째탐색 (Opt)	여섯번째길찾기	라인식스탐색	여섯번째안내	—	—
명칭검색	주소	—	—	—	—	—
	주소	—	—	—	—	—
	가격순 (Opt)	—	—	—	—	—



내비게이션 하위명령어

분류	명령어	이명 1	이명 2	이명 3	이명 4	이명 5
명칭검색	거리순	-	-	-	-	-
	가나다순	-	-	-	-	-
	지역선택 (Opt)	지역필터	-	-	-	-
	이전	(전 단계)	-	-	-	-
	-	지도이동	-	-	-	-
	-	탐색	바로안내	길찾기	-	-
	전국 (Opt)	-	-	-	-	-
	서울 (Opt)	-	-	-	-	-
	경기 (Opt)	-	-	-	-	-
	인천 (Opt)	-	-	-	-	-
	강원 (Opt)	-	-	-	-	-
	충남 (Opt)	-	-	-	-	-
	대전 (Opt)	-	-	-	-	-
	충북 (Opt)	-	-	-	-	-
	부산 (Opt)	-	-	-	-	-
	울산 (Opt)	-	-	-	-	-
	대구 (Opt)	-	-	-	-	-





내비게이션 하위명령어

분류	명령어	이명 1	이명 2	이명 3	이명 4	이명 5
명칭검색	경북 (Opt)	-	-	-	-	-
	경남 (Opt)	-	-	-	-	-
	전남 (Opt)	-	-	-	-	-
	광주 (Opt)	-	-	-	-	-
	전북 (Opt)	-	-	-	-	-
	제주 (Opt)	-	-	-	-	-
	세종 (Opt)	-	-	-	-	-
최근검색	등록순	-	-	-	-	-
	가나다순	-	-	-	-	-
	이전	(전 단계)	-	-	-	-
	지도	지도이동	-	-	-	-
	안내시작	탐색	바로안내	길찾기	-	-
	전체보기	전체	-	-	-	-
	출발지	-	-	-	-	-
	경유지	-	-	-	-	-
	목적지	-	-	-	-	-
	검색지	-	-	-	-	-



내비게이션 하위명령어

분류	명령어	이명 1	이명 2	이명 3	이명 4	이명 5
등록지점	등록순	-	-	-	-	-
	가나다순	-	-	-	-	-
	이전	(전 단계)	-	-	-	-
	지도	지도이동	-	-	-	-
	안내시작	탐색	바로안내	길찾기	-	-
주변검색	거리순	-	-	-	-	-
	가나다순	-	-	-	-	-
	가격순	-	-	-	-	-
	이전	(전 단계)	-	-	-	-
	지도	지도이동	-	-	-	-
	안내시작	탐색	바로안내	길찾기	-	-
	현위치주변	내주변	내위치주변	-	-	-
	경로주변	-	-	-	-	-
	목적지주변	-	-	-	-	-
	3km	-	-	-	-	-
	5km	-	-	-	-	-
	10km	-	-	-	-	-





내비게이션 하위명령어

분류	명령어	이명 1	이명 2	이명 3	이명 4	이명 5
주변검색	20km	-	-	-	-	-
	지동반경	-	-	-	-	-
PREVIEW 지도화면	길찾기	안내	탐색	경로탐색	경로안내	-
	확대	(지도확대)	-	-	-	-
	축소	(지도축소)	-	-	-	-
	번지입력	-	-	-	-	-
	이전	(전 단계)	-	-	-	-
	지도	(지도이동)	(지도화면)	(지도로 이동)	-	-
경로탐색 결과화면	경로A선택	경로A	첫번째선택	첫번째	첫번째경로	A선택
	경로B선택	경로B	두번째선택	두번째	두번째경로	B선택
	확대	-	-	-	-	-
	축소	-	-	-	-	-
	무료경로탐색	무료탐색	무료경로	-	-	-
	이전	이전단계	-	-	-	-
	경로	-	-	-	-	-
	-	-	-	-	-	-





멀티미디어 하위명령어

분류	명령어	이명 1	이명 2	이명 3	이명 4	이명 5	이명 6
외부명령어	메인화면	-	-	-	-	-	-
	내비게이션[실행]	지도	지도화면	지도로이동	-	-	-
	DMB보기	TV[실행]	테레비[실행]	DMB켜	DMB[실행]	텔레비전	-
	DMB종료	TV종료	테레비종료	DMB꺼	텔레비전종료	-	-
	음악듣기	뮤직[실행]	노래[실행]	MP3[실행]	음악[실행]	-	-
	음악종료	뮤직종료	노래종료	MP3종료	-	-	-
	영화보기	동영상[실행]	비디오[실행]	영화[실행]	-	-	-
	영화종료	동영상종료	비디오종료	-	-	-	-
	외부입력[실행]	외부영상	-	-	-	-	-
	외부입력종료	외부영상종료	-	-	-	-	-
	환경설정	-	-	-	-	-	-
	환경설정종료	-	-	-	-	-	-
	사진보기	포토[실행]	이미지[실행]	사진[실행]	-	-	-
	사진종료	포토종료	이미지종료	-	-	-	-
	메모쓰기	메모장	메모[실행]	-	-	-	-
	메모종료	-	-	-	-	-	-
	볼륨크게	볼륨키워	볼륨높여	소리크게	소리키워	소리높여	-





멀티미디어 하위명령어

분류	명령어	이명 1	이명 2	이명 3	이명 4	이명 5	이명 6
외부명령어	볼륨작게	볼륨줄어	볼륨낮춰	소리작게	소리줄어	소리낮춰	-
	볼륨최대	소리최대	-	-	-	-	-
	볼륨최소	소리최소	-	-	-	-	-
	볼륨적당히	볼륨중간	-	소리적당히	소리중간	-	-
	뮤트	볼륨없애	볼륨꺼	볼륨죽여	소리없애	소리꺼	소리죽여
	뮤트해제	볼륨들어	소리들어	-	-	-	-
	화면밝게	백라이트밝게	-	-	-	-	-
	화면어둡게	백라이트어둡게	-	-	-	-	-
	미러링	-	-	-	-	-	-
	미러링 종료	-	-	-	-	-	-
	블랙박스	-	-	-	-	-	-
DMB보기	블랙박스 종료	-	-	-	-	-	-
	이전채널	이전방송	-	-	-	-	-
	다음채널	다음방송	-	-	-	-	-
	채널검색	자동스캔	자동검색	-	-	소리높여	-
	PP	PP실행	PP모드	-	소리키워	-	-
	화면화대	전체화면	전체보기	-	-	-	-





멀티미디어 하위명령어

분류	명령어	이명 1	이명 2	이명 3	이명 4	이명 5	이명 6
DMB보기	화면축소	기본화면	-	-	-	-	-
음악듣기	이전파일	이전노래	-	-	-	-	-
	다음파일	다음노래	-	-	-	-	-
	일시정지	정지	-	-	-	-	-
	재생	플레이	뮤직플레이	-	-	-	-
	랜덤	아무거나듣기	랜덤재생	-	-	-	-
	파일리스트	재생리스트	음악리스트	익스플로러	-	-	-
	PP	PP실행	PP모드	-	-	-	-
	한번듣기	한번만 듣기	반복없음	한번재생	한번만재생	-	-
	전체반복	반복듣기	반복재생	-	-	-	-
	순차재생		-	-	-	-	-
영화보기	화면확대	전체화면	전체보기	-	-	-	-
	화면축소	기본화면	-	-	-	-	-
	이전파일	이전영화	-	-	-	-	-
	다음파일	다음영화	-	-	-	-	-
	일시정지	정지	-	-	-	-	-
	재생	동영상플레이	동영상스타트	-	-	-	-





멀티미디어 하위명령어

분류	명령어	이명 1	이명 2	이명 3	이명 4	이명 5	이명 6
영화보기	파일리스트	영화리스트	동영상탐색기	소리작게	소리줄여	소리낮춰	-
	PP	PP실행	PP모드	-	-	-	-
	화면확대	전체화면	전체보기	-	-	-	-
	화면축소	기본화면	-	소리적당히	소리중간	-	-
외부입력	PP	PP실행	PP모드	볼륨죽여	소리없애	소리꺼	소리죽여
사진보기	이전파일	이전사진	-	-	-	-	-
	다음파일	다음사진	-	-	-	-	-
	파일리스트	사진리스트	-	-	-	-	-
	슬라이드쇼	자동보기	-	-	-	-	-
	화면확대	전체화면	전체보기	-	-	-	-
	화면축소	기본화면	-	-	-	-	-
메모쓰기	이전파일	이전메모	-	-	-	-	-
	다음파일	다음메모	-	-	-	-	-
	파일리스트	메모리스트	파일열기	-	-	-	-
블랙박스	화면캡처	-	-	-	-	소리높여	-
	전방카메라	-	-	-	소리키워	-	-
	후방카메라	-	-	-	-	-	-





멀티미디어 하위명령어

분류	명령어	이명 1	이명 2	이명 3	이명 4	이명 5	이명 6
블랙박스	이전파일	-	-	-	-	-	-
	다음파일	-	-	-	-	-	-
	PP	-	-	-	-	-	-
	재생	-	-	-	-	-	-
	정지	-	-	-	-	-	-

DMB 채널 세부명령어

분류	명령어	이명 1	이명 2	이명 3	이명 4	이명 5
KBS 실행	케이비에스실행	케이비에스틀어	케이비에스채널	-	-	-
KBS STAR 실행	케이비에스타실행	케이비에스타틀어	케이비에스타채널	-	-	-
KBS HEART 실행	케이비에스타실행	케이비에스타틀어	케이비에스타채널	-	-	-
KBS MUSIC 실행	케이비에스뮤직실행	케이비에스뮤직틀어	케이비에스뮤직채널	-	-	-
SBS 실행	에스비에스실행	에스비에스틀어	에스비에스채널	-	-	-
SBS TV 실행	에스비에스티비실행	에스비에스티비틀어	에스비에스티비채널	에스비에스유티비실행	에스비에스유티비틀어	에스비에스유티비채널
SBS RADIO 실행	에스비에스라디오실행	에스비에스라디오틀어	에스비에스라디오채널	에스비에스브이라디오실행	에스비에스브이라디오틀어	에스비에스브이라디오채널
CNBC 실행	씨엔비씨실행	씨엔비씨틀어	씨엔비씨채널	에스비에스씨엔비씨실행	에스비에스씨엔비씨틀어	에스비에스씨엔비씨채널
MBC 실행	엠비사실행	엠비사틀어	엠비사채널	-	-	-





DMB 채널 세부명령어

분류	명령어	이명 1	이명 2	이명 3	이명 4	이명 5
MY MBC 실행	마이엠비사실행	마이엠비시틀어	마이엠비시채널	—	—	—
MBC RADIO 실행	엠비시라디오실행	엠비시라디오틀어	엠비시라디오채널	—	—	—
MBC every1 실행	엠비시에브리원실행	엠비시에브리원틀어	엠비시에브리원채널	—	—	—
YTN(mYTN) 실행	와이티엔실행	와이티엔틀어	와이티엔채널	엠와이티엔실행	엠와이티엔틀어	엠와이티엔채널
U1 실행	유원실행	유원틀어	유원채널	—	—	—
U1 PLUS 실행	유원플러스실행	유원플러스틀어	유원플러스채널	—	—	—
MBN 실행	엠비엔실행	엠비엔틀어	엠비엔채널	—	—	—
QBS 실행	큐비에스실행	큐비에스틀어	큐비에스채널	—	—	—
TBN 실행	티비엔실행	티비엔틀어	티비엔채널	—	—	—
TBS(Love TBS) 실행	티비에스실행	티비에스틀어	티비에스채널	러브티비에스실행	러브티비에스틀어	러브티비에스채널
TVN GO 실행	티브이엔고실행	티브이엔고틀어	티브이엔고채널	티비엔고실행	티비엔고틀어	티비엔고채널
WOW TV 실행	와우티비실행	와우티비틀어	와우티비채널	—	—	—
Arirang Radio 실행	아리랑라디오실행	아리랑라디오틀어	아리랑라디오채널	—	—	—



CHAPTER

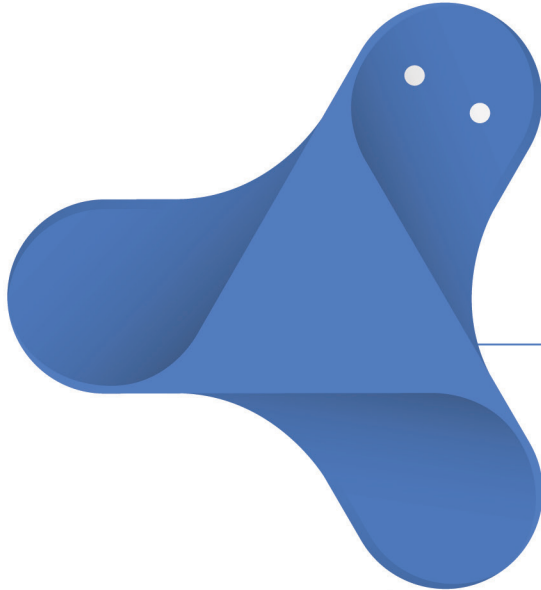
4



soft, beyond smart

58





 **softman NAVIGATION**



제 5 장 – 내비게이션 사용하기

chapter. 5

5.1 내비게이션 기본기능	----- 61p	5.7 등록지점	----- 82p
5.2 내비게이션 메인 메뉴	----- 66p	5.8 주변시설	----- 85p
5.3 통합검색	----- 67p	5.9 교통정보	----- 88p
5.4 우리집 / 회사 등록하기	----- 71p	5.10 지도화면	----- 90p
5.5 최근 목적지	----- 76p	5.11 경로안내	----- 95p
5.6 주소검색	----- 78p	5.12 경로취소	----- 98p
		5.13 모의주행	----- 100p

SOFTMAN USER GUIDE :)



사용자 정보 입력 내비게이션 부팅 시 사용자 정보를 입력합니다.

내비게이션 부팅 시 사용자 이름, 성별, 차종, 연료 종류, 선호 주유소 및 충전소, 연령, 운전경력을 입력합니다. 입력된 정보는 경로정보, 경로 안내 시의 요금정보, 유가정보 등에 반영되어 보다 정확한 정보를 제공합니다.



화면 터치 방법 화면 터치 및 드래그를 통해서 원하는 기능을 실행할 수 있습니다.



손가락으로 화면을 터치한 후에 움직이면 원하는 위치로 화면이 함께 이동합니다. 해당 위치에 대한 지도 정보를 얻을 수 있습니다.

지도상의 이동 방법

- 1 드래그 : 드래그 한대로 이동
- 2 클릭 : 클릭 포인트 부분이 중앙으로 이동
- 3 롱클릭 : 해당 방향으로 지속 이동



목록보기 화면에서는 화면 우측의 스크롤을 드래그하여 볼 수 있으며, 상하단의 ▲ ▼ 버튼을 누르면 페이지를 넘길 수 있습니다.



날씨 정보 현재 날씨, 위성 영상, 전국 날씨, 기상특보 정보를 확인할 수 있습니다.



지도화면 우측 하단의 **1℃** 버튼을 누르면 날씨 정보를 확인할 수 있습니다.



현재 날씨, 위성 영상, 전국 날씨, 기상 특보 정보를 확인할 수 있습니다.
경로 탐색 중일 경우에는 위와 같이 목적지날씨 정보를 확인할 수 있습니다.



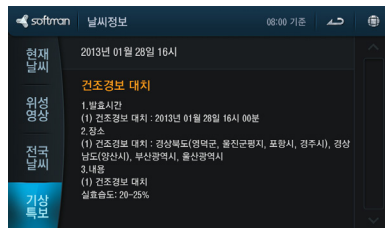
날씨 정보 현재 날씨, 레이더 영상, 전국 날씨, 기상특보 정보를 확인할 수 있습니다.



레이더 영상에서는 위성을 통해 기상정보를 확인할 수 있습니다.



전국 날씨에서는 전국의 날씨와 기온 현황을 확인할 수 있습니다.



기상 특보에서는 기상 특보와 관련 상세 정보를 확인할 수 있습니다.



리모콘 기능 리모콘을 사용하여 내비게이션의 기능을 간편하게 이용할 수 있습니다.



- | | |
|-----------------|-----------------------------------------------------------------------------------------|
| 1 옵션 | 각 화면 상단의 설정 화면으로 이동합니다. |
| 2 이전 | 이전 화면으로 이동합니다. |
| 3 포커스 이동 | 조이스틱을 상, 하, 좌우로 움직이거나 바깥쪽의 휠을 돌려 화면 및 지도상의 메뉴 선택을 할 수 있습니다. 메뉴 선택 시에는 가운데의 포커스 키를 누릅니다. |
| 4 메뉴 | 메뉴 화면으로 이동합니다. |
| 5 지도 | 지도 화면의 현 위치로 이동합니다. |
| 6 음성인식 | 음성인식 기능을 실행합니다. |
| 7 DMB | DMB를 시청합니다. |
| 8 MUTE | 음소거를 실행합니다. |
| 9 LCD | LCD 화면을 끕니다. (옵션 설정 시 스크린캡처 기능 실행) |
| 10 음량 | 음량을 조절합니다. |



내비게이션 메인 메뉴 내비게이션 관련 각 기능을 실행할 수 있습니다.

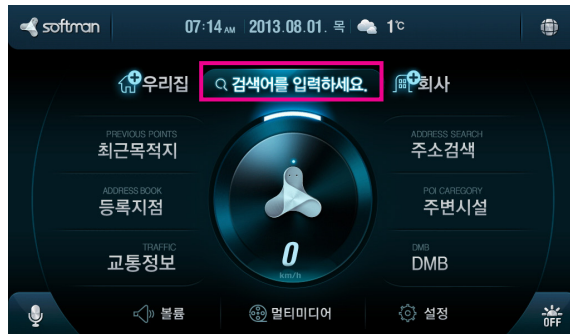


- 1 우리집** 우리집을 등록합니다. 우리집으로 경로 안내를 실행합니다.
(우리집이 등록되지 않은 경우에는 우리집을 등록합니다.)
- 2 통합검색** 검색어 입력을 통해 검색을 실행합니다.
- 3 회사** 회사를 등록합니다. 회사로 경로 안내를 실행합니다.
(회사가 등록되지 않은 경우에는 회사를 등록합니다.)

- 4 최근목적지** 최근의 목적지를 확인 및 선택합니다.
- 5 주소검색** 주소를 검색합니다.
- 6 등록지점** 저장된 등록지점을 확인합니다.
- 7 주변시설** 주변시설을 검색합니다.
- 8 교통정보** 교통정보를 확인합니다.
- 9 DMB** DMB를 실행합니다.
- 10 음성인식** 음성인식을 통해 명령 실행 또는 목적지를 검색합니다.
- 11 볼륨조절** 볼륨을 조절합니다.
- 12 멀티미디어** 멀티미디어 메뉴 화면으로 이동합니다.
- 13 설정** 내비게이션 및 멀티미디어 환경을 설정합니다.
- 14 LCD설정** LCD OFF를 선택합니다. LCD OFF 시 화면이 꺼지며, 화면이 꺼진 상태에서 화면을 터치하면 다시 켜집니다.
- 15 지도보기** 지도화면으로 이동합니다.
- 16 시간/날짜/날씨정보** 시간, 날짜, 날씨정보를 나타냅니다.



통합검색 검색어를 입력하여 통합 검색을 실행할 수 있습니다.



Q 검색어를 입력하세요. 해당 검색창을 누르면 검색어를 입력하여 통합검색을 실행할 수 있습니다.



검색창에 원하는 목적지의 명칭을 입력합니다. (예 : 서울역)
상단의 **자판변경** 버튼을 누르면 현재 사용중인 TYPE 1 외의
자판 스타일을 선택하여 변경할 수 있습니다.

리모콘 사용 시 조이스틱을 좌, 우로 이동하면 화면내의
원하는 버튼을 선택하여 입력할 수 있습니다.





통합검색 검색어를 입력하여 통합 검색을 실행할 수 있습니다.



자판 TYPE 2

자음 모음과 숫자 키가 좌, 우로 배열되어 있습니다.



자판 TYPE 3

자음 우선으로 나열되어 있으며, 원하는 자음 선택 시 하위 메뉴에서 모음을 선택할 수 있는 구조로 되어있습니다.



통합검색 검색어를 입력하여 통합 검색을 실행할 수 있습니다.

TIP! 다양한 방법으로 통합 검색이 가능합니다.



주소를 찾으려면 이렇게 사용하세요

1. 서울시 서초구 양재동 231번지 ➔ 양재동 231
2. 서울시 용산구 원호로 74번지 ➔ 용산구 원호로 74
➔ 원호로 74
3. 정확한 정보를 모를 경우 읍, 면, 동/ 길 이름만
입력해도 읍, 면, 동/ 길 중심으로 검색됩니다.
4. 동, 길 중심의 화면에서도 지도를 클릭하여 원하는
목적지로 바로 탐색이 가능합니다.



목적지를 찾으려면 이렇게 사용하세요

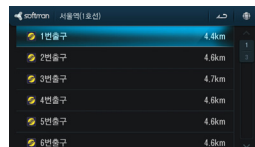
1. 영업점명으로 검색하기 ➔ 백화점, 주유소, 한식, 카페, 세차장
2. 특정장소로 검색하기 ➔ 반포IC, 서초구청, 여의도공원
3. 초성으로 검색하기 ➔ 현대엠엔소프트 : 현대엠엔소프트
4. 특정 지역 내에서 검색하기 ➔ 역삼동 편의점, 신림동 일식



통합검색 검색어를 입력하여 통합 검색을 실행할 수 있습니다.



검색 결과 화면입니다. 장소 및 주소 검색 결과를 확인 할 수 있으며, 검색 지역 및 정렬 방식을 설정할 수 있습니다.



항목 내의 **+** 버튼을 누르면 좌측과 같이 하위 항목을 확인할 수 있습니다.

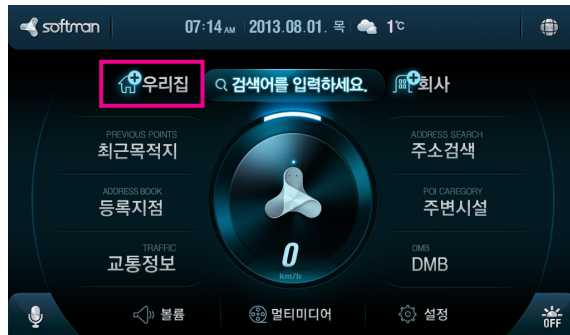


원하는 항목을 선택하면 지도 상에서 해당 위치를 확인할 수 있으며, **목적지로 설정하여 경로 탐색** 을 누르면 해당 목적지로 경로를 탐색할 수 있습니다.

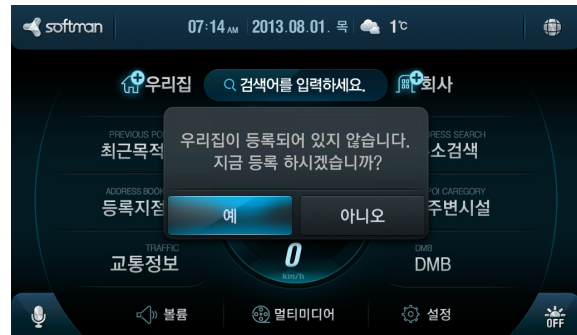
주변 시설 을 누르면 주변 시설정보를 확인할 수 있으며, **지점 등록** 을 누르면 해당 지점이 등록됩니다.



우리집 / 회사 등록하기 우리집 또는 회사를 등록하여 쉽고 빠르게 경로 탐색을 할 수 있습니다.



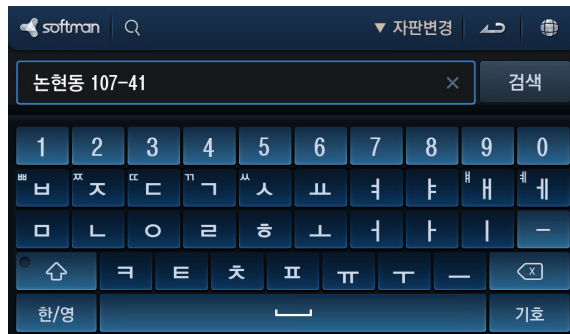
우리집 버튼을 누릅니다. 우리집이 등록된 상태에서 버튼을 누르면 바로 경로 탐색이 시작됩니다. 우리집이 등록되지 않은 상태에서는 다음과 같이 우리집을 등록합니다.



위와 같이 우리집 등록 여부를 묻는 메시지가 나오면 **예** 버튼을 누릅니다.



우리집 / 회사 등록하기 우리집 또는 회사를 등록하여 쉽고 빠르게 경로 탐색을 할 수 있습니다.



등록을 원하는 주소를 검색창에 입력한 뒤 **검색** 버튼을 누릅니다.



검색 결과에서 원하는 항목을 선택합니다.



CHAPTER

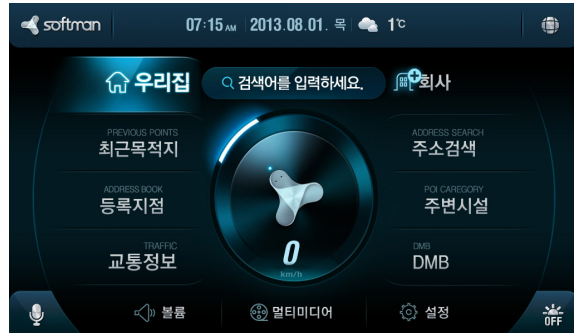
5

내비게이션 사용하기 ▶ 우리집 / 회사 등록하기

우리집 / 회사 등록하기 우리집 또는 회사를 등록하여 쉽고 빠르게 경로 탐색을 할 수 있습니다.



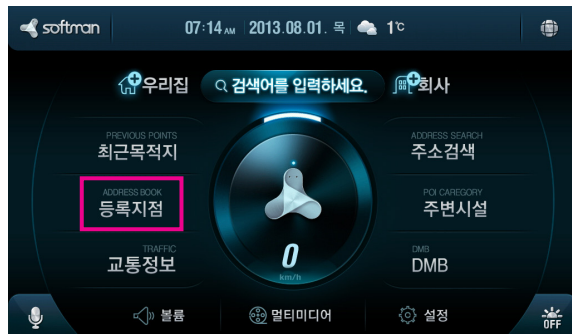
지도상에서 해당 위치를 확인할 수 있으며, **우리집으로 등록** 버튼을 누르면 우리집이 등록되어 이후 쉽고 빠르게 경로 안내를 시작할 수 있습니다.



우리집이 등록된 모습입니다. 우리집 버튼이 **우리집**에서 **우리집**로 변경된 모습을 확인할 수 있습니다. 버튼을 누르면 바로 경로 탐색이 시작됩니다.



우리집 / 회사 삭제 등록된 우리집 또는 회사를 삭제할 수 있습니다.



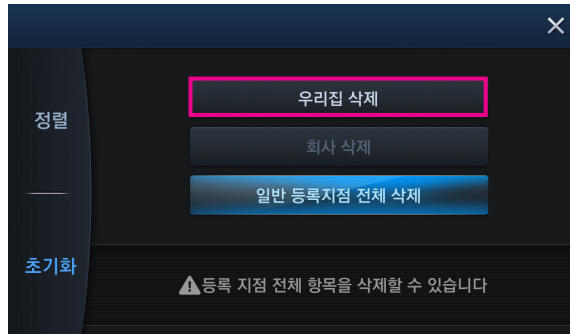
등록지점 버튼을 누릅니다.



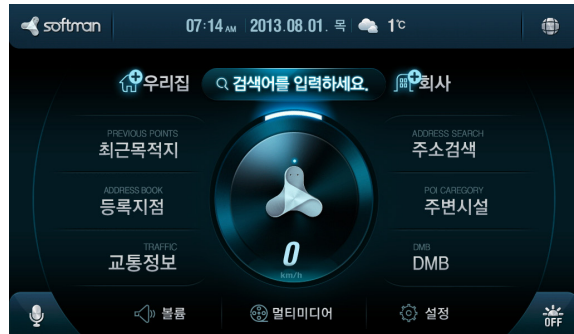
화면 상단의 초기화 버튼을 누릅니다.



우리집 / 회사 삭제 등록된 우리집 또는 회사를 삭제할 수 있습니다.



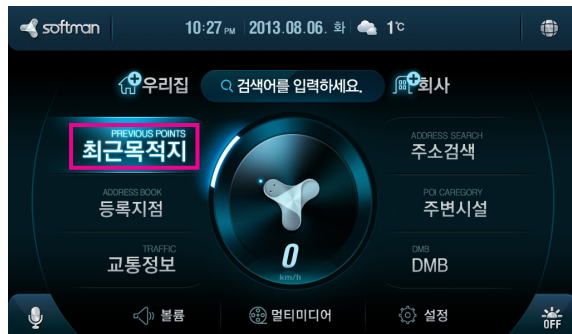
우리집 삭제 버튼을 누르면 등록된 우리집이 삭제되어 새로운 지점을 우리 집으로 등록할 수 있습니다.



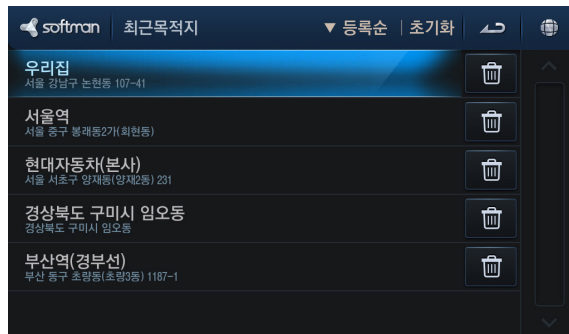
같은 방법으로 **회사** 버튼을 눌러 회사를 등록하여 쉽고 빠르게 경로 탐색을 할 수 있습니다.

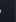


최근목적지 최근에 검색한 목적지 목록을 확인할 수 있습니다.



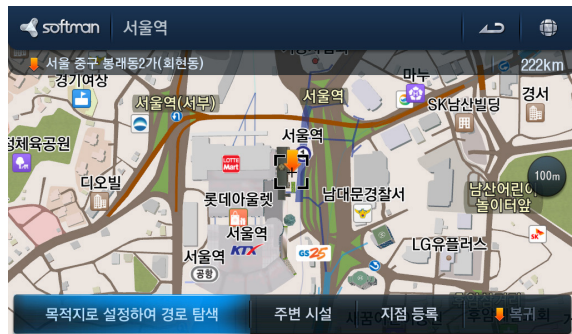
최근목적지 버튼을 누릅니다.



최근 목적지 목록 중 원하는 항목을 선택합니다. 각 항목 우측의  버튼을 누르면 해당 항목을 삭제할 수 있고, **초기화** 버튼을 눌러 전체 목록을 삭제할 수 있습니다.



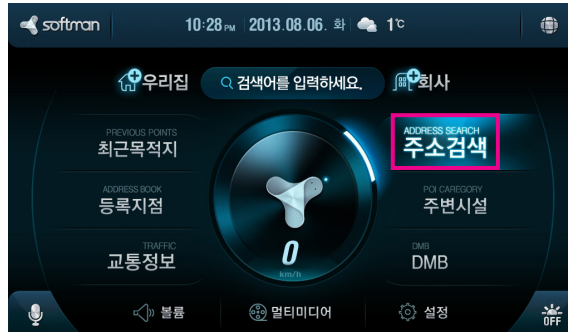
최근목적지 최근에 검색한 목적지 목록을 확인할 수 있습니다.



원하는 항목을 선택하면 위와 같이 지도 상에서 해당 위치를 확인할 수 있으며, **목적지로 설정하여 경로 탐색**을 누르면 해당 위치로 경로를 탐색할 수 있습니다.



주소검색 주소 검색을 통해 목적지를 설정할 수 있습니다.



주소검색 버튼을 누릅니다.



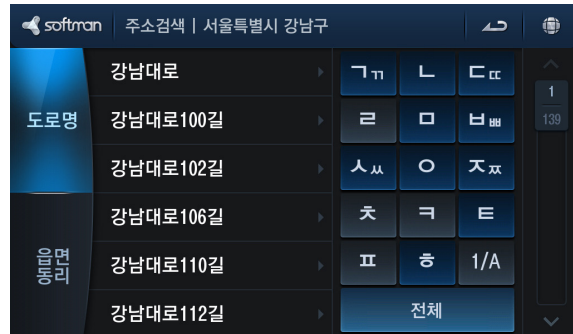
시, 도 항목 중 원하는 지역을 선택합니다. (예 : 서울특별시)



주소검색 주소 검색을 통해 목적지를 설정할 수 있습니다.



원하는 구를 선택합니다. (예 : 강남구)



원하는 도로명을 선택합니다. (예 : 언주로 140길)

읍면동리 버튼을 누르면 우측과 같이 읍/면/동/리 및 번지수를 입력하여 주소 검색 가능합니다.





주소검색 주소 검색을 통해 목적지를 설정할 수 있습니다.

원하는 건물번호를 입력한 뒤 **검색** 버튼을 누릅니다. 읍/면/동/리로 검색할 경우, 번지를 입력합니다.

검색 결과 중 원하는 항목을 선택합니다.



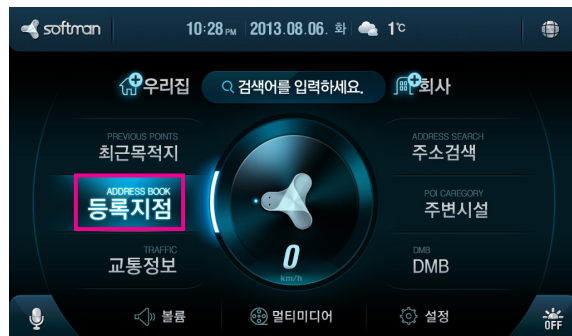
주소검색 주소 검색을 통해 목적지를 설정할 수 있습니다.



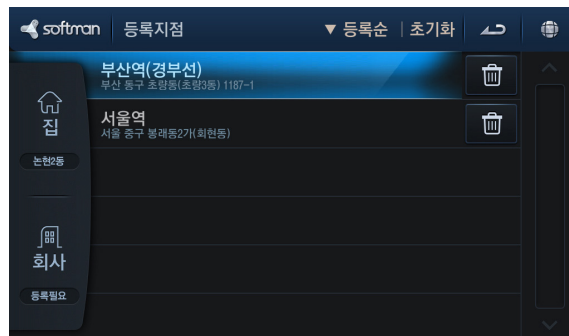
원하는 항목을 선택하면 위와 같이 지도 상에서 해당 위치를 확인할 수 있으며, **목적지로 설정하여 경로 탐색** 을 누르면 해당 위치로 경로를 탐색할 수 있습니다.




등록지점 등록된 지점을 확인 할 수 있습니다.



등록지점 버튼을 누릅니다.



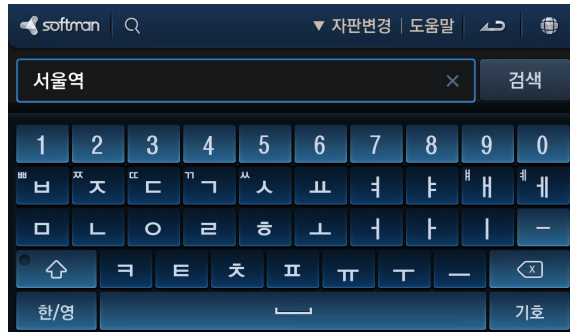
등록지점 목록 중 원하는 항목을 선택합니다. 각 항목 우측의  버튼을 누르면 해당 항목을 삭제할 수 있고, **초기화** 버튼을 눌러 전체 목록을 삭제할 수 있습니다.



등록지점 등록된 지점을 확인 할 수 있습니다.



원하는 항목을 선택하면 위와 같이 지도 상에서 해당 위치를 확인할 수 있으며, **목적지로 설정하여 경로 탐색**을 누르면 해당 위치로 경로를 탐색할 수 있습니다.



검색을 통하여 지점 등록을 할 수 있습니다. 통합검색, 주소검색, 시설검색 등의 기능으로 원하는 지점을 검색합니다. (예 : 통합검색 [서울역])



등록지점 등록된 지점을 확인 할 수 있습니다.



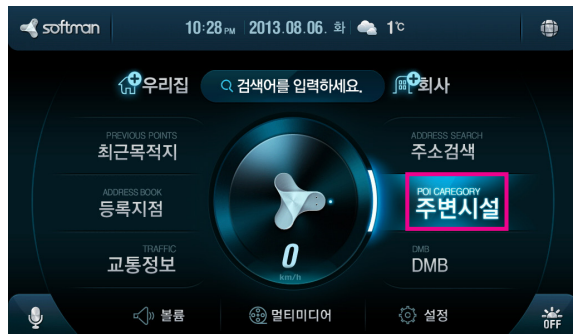
위와 같이 검색 결과를 지도화면에서 확인할 수 있으며, 하단의 **지점 등록** 버튼을 누르면 해당 지역이 저장되어 등록지점에서 확인할 수 있습니다.



지도화면에서도 지점을 등록할 수 있습니다. 지도 화면을 드래그하여 원하는 지역으로 이동한 후 화면 하단의 **지점 등록** 버튼을 누르면 해당 지점이 등록됩니다.



주변시설 주변 시설을 카테고리 별로 확인하고 목적지로 설정할 수 있습니다.



주변시설 버튼을 누릅니다.



기본분류, 전체분류 중 원하는 방법으로 선택할 수 있습니다. 원하는 항목을 선택합니다. (예 : 주유소)



전체 분류 선택 시에는 좌측과 같이 전체 분류 항목 내에서 선택하여 원하는 정보를 얻을 수 있습니다.



주변시설 주변 시설을 카테고리 별로 확인하고 목적지로 설정할 수 있습니다.



주변의 주유소 시설 정보를 얻을 수 있으며, 주차주변, 경로 주변 항목으로 리스트를 필터링하여 볼 수 있습니다. **주유소** 버튼을 누르면 주유소에 대한 하위항목으로, **거리순** 버튼을 누르면 거리순, 가나다순, 가격순으로 정렬하여 볼 수 있습니다.



원하는 항목을 선택하면 위와 같이 지도 상에서 해당 위치를 확인할 수 있으며, **목적지로 설정하여 경로 탐색** 을 누르면 해당 위치로 경로를 탐색할 수 있습니다.



주변시설 주변 시설을 카테고리 별로 확인하고 목적지로 설정할 수 있습니다.



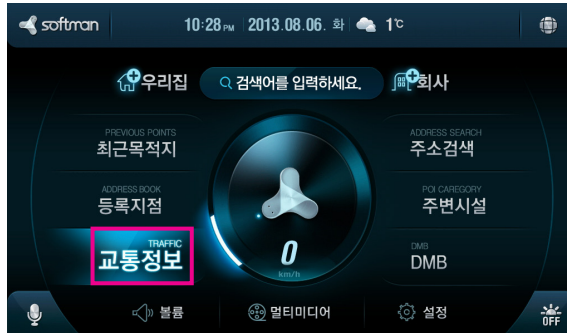
지도 화면에서도 드래그하여 위치 이동을 한 뒤 **주변 시설** 을 눌러 주변 시설 정보를 확인할 수 있습니다.



목적지 검색 지도 화면에서도 **주변 시설** 버튼을 누르면 주변 시설 정보를 확인할 수 있습니다.



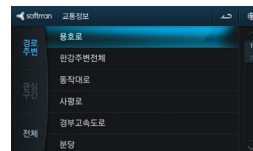
교통정보 구간 별 교통정보를 확인할 수 있습니다.



교통정보 버튼을 누릅니다.



자차(또는 경로) 주변, 관심구간, 전체 카테고리를 선택하면 해당 카테고리 내의 구간 정보를 얻을 수 있습니다. 원하는 구간을 선택합니다.
(예 : 경부고속도로)



경로 안내 중일 때에는 좌측과 같이 경로 주변의 교통 정보 항목 중에서 선택할 수 있습니다.



교통정보 구간 별 교통정보를 확인할 수 있습니다.



선택한 구간에 대한 교통 정보를 확인할 수 있습니다. 우측 상단의
관심설정 버튼을 누르면 해당 구간이 관심구간에 저장됩니다.

지도 상에서 구간별 교통 정보를 색상으로 확인할 수 있습니다. 창색은
원활, 황색은 서행, 적색은 정체를 나타내며 회색은 교통 정보가 없음을
나타냅니다.



지도화면 지도에서 각 기능 및 정보입니다.



1 메뉴버튼	메뉴 화면으로 이동
2 교통정보	교통정보 화면으로 이동
3 시각정보	현재 시각 정보 표시
4 위치정보	현 위치 및 목적지 정보 표시
5 기온정보	현 위치 기온 표시 및 날씨 정보 화면으로 이동
6 음소거	음소거 설정 및 해제
7 축척변경	지도 축척 변경
8 지도뷰변경	지도뷰 변경



지도화면 지도 이동 시 지도상의 각 기능 및 정보입니다.



1 위치 정보	해당 위치 정보를 표시
2 거리 정보	현 위치에서부터의 거리 표시
3 현재 위치	현재 위치로 지도화면 이동
4 경로 탐색	해당 위치를 목적지로 설정하여 경로 탐색
5 주변 시설	주변 시설정보 표시
6 지점 등록	해당 지점을 등록



지도뷰 변경



지도화면 우측 상단의 [지도뷰] 버튼을 누릅니다.



리모콘 사용 시 좌측의 포커스 이동 키를 상, 하, 좌, 우로 이동하여 포커스 버튼을 누르면 지도 화면 내의 [지도뷰] 버튼을 선택할 수 있습니다. [지도뷰] 선택 후 포커스 이동 키를 이용해서 원하는 지도뷰를 선택하면 지도상에 반영 됩니다.



하위 메뉴들 중 고정뷰, 회전뷰, 버드뷰, GPS를 선택할 수 있습니다.



고정뷰 : 이동 방향과 관계없이 항상 정북 방향을 나타냄



회전뷰 : 이동 방향에 따라 회전되어 나타냄



버드뷰 : 지도 화면을 입체적으로 나타냄



GPS : GPS 정보를 얻을 수 있음



지도 축척 변경 지도축척을 조절할 수 있습니다.



화면 우측의 [축척] 버튼을 누릅니다.



[+] [-] 버튼을 눌러 원하는 축척을 선택할 수 있습니다.



리모콘 사용 시 좌측의 포커스 이동 키를 상, 하, 좌, 우로 이동하여 포커스 버튼을 누르면 지도 화면 내의 [축척] 버튼을 선택할 수 있습니다. [축척] 선택 후 포커스 휠을 사용하여 축척 조정이 가능합니다.



경로탐색 지도상에서 원하는 지점으로 이동하여 목적지로 탐색할 수 있습니다.



지도를 드래그하거나 특정 지점을 터치하여 원하는 위치로 이동합니다.
(지도 영역을 계속 누르고 있으면 연속적으로 지도 이동을 할 수 있습니다.)

지도상의 이동 방법

- 1 드래그 : 드래그 한대로 이동
- 2 클릭 : 클릭 포인트 부분이 중앙으로 이동
- 3 롱클릭 : 해당 방향으로 지속 이동



이동된 위치를 목적지로 설정하여 경로 탐색하거나, 주변 시설 검색 및 지점 등록을 할 수 있습니다. 등록된 지점은 등록지점 메뉴에서 확인할 수 있습니다.



경로안내 경로 안내와 관련된 정보 및 기능입니다.



경로 안내 시 위와 같은 화면 정보가 나타납니다.

1 이번회전구간	이번 회전 방향 및 남은 거리 정보 표시
2 다음회전구간	다음 회전 방향 및 남은 거리 정보 표시
3 안전운행 정보	차량 주행 속도정보, 카메라 및 안전 운행 정보 표시
4 차로 안내	차로 안내 및 남은 거리 (노란색 : 추천, 흰색 : 주행 가능, 회색 : 주행 불가)
5 도착시각	목적지 도착 시각 표시
6 목적지 정보	도착예정시각, 목적지 명, 남은 거리 정보 표시 (해당 부분을 터치하면 경로 재탐색, 경유지 추가, 경로 취소 기능 실행 가능)
7 남은 거리	남은 거리정보 표시



경로안내 경로 안내와 관련된 정보 및 기능입니다.



회전구간 및 분기점, IC 등의 지점에 도달하면 위의 그림과 같이 상세 맵 정보가 나타납니다.



1	방면, 교차로 정보	방면, 교차로, IC, 분기점 등의 정보 표시
2	회전구간 정보	이번 회전구간 및 거리정보 표시
3	남은 거리 그래프	상세 구간 도달까지의 거리 정보를 차차 아이콘과 그래프로 표시함



경로안내 경로 안내와 관련된 정보 및 기능입니다.



고속도로 진입 시 위의 그림과 같이 분기점 및 IC 정보를 얻을 수 있으며 휴게소만 보기 버튼을 누르면 휴게소 정보를 확인할 수 있습니다. 화면 좌측 하단의 [고속모드] 버튼을 누르면 고속모드 표시/접기를 할 수 있습니다.

JC 분기점 정보 IC 정보 휴게소 정보



고속모드가 접혀진 상태입니다. 화면 하단의 [고속모드] 버튼을 누르면 고속 모드 화면으로 전환됩니다.



내비게이션 사용하기 ▶ 경로취소

CHAPTER

5



경로메뉴 안내중인 경로에 대한 기능입니다.



화면 하단의 목적지 정보 버튼을 누릅니다.



경로 취소 버튼을 누르면 경로가 취소됩니다. **경로 재탐색** 버튼을 누르면 경로를 재탐색할 수 있습니다.

soft, beyond smart

98





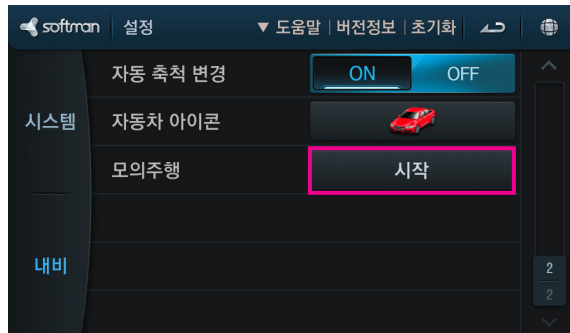
경로메뉴 안내중인 경로에 대한 기능입니다.



경로 취소를 실행하면 경로가 취소되었음을 알리는 메시지와 함께 **확인** 버튼을 누릅니다.



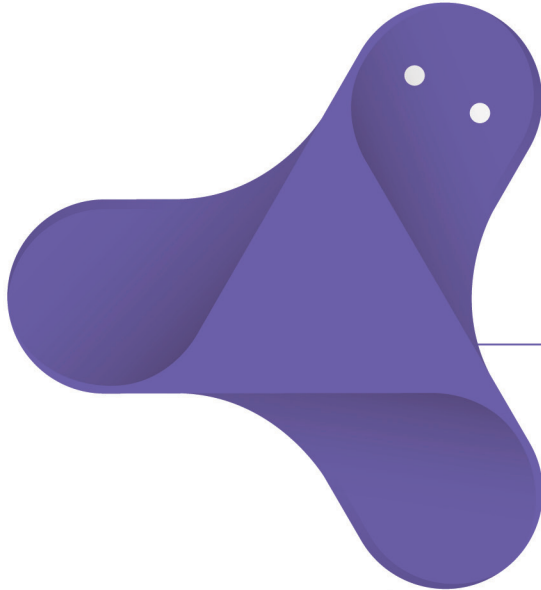
모의주행 경로에 대한 모의 주행을 실행할 수 있습니다.



메인 화면 하단의 **설정** 버튼을 누른 뒤 내비 설정 내의 모의주행 항목에서 **시작** 버튼을 누르면 모의주행을 실행할 수 있습니다.



- | | | | |
|-----------|-------------|--------|------------|
| 1 화면보기 전환 | 일반 화면보기로 전환 | 5 다음구간 | 다음 구간으로 이동 |
| 2 재생/정지 | 재생 및 정지 설정 | 6 속도조절 | 모의주행 속도 조절 |
| 3 이전구간 | 이전 구간으로 이동 | 7 반복설정 | 모의주행 반복 설정 |
| 4 구간 스캔 | 드래그하여 구간 이동 | 8 종료 | 모의주행 종료 |



 **softman NAVIGATION**





제 6 장 – 멀티미디어 사용하기

chapter. 6

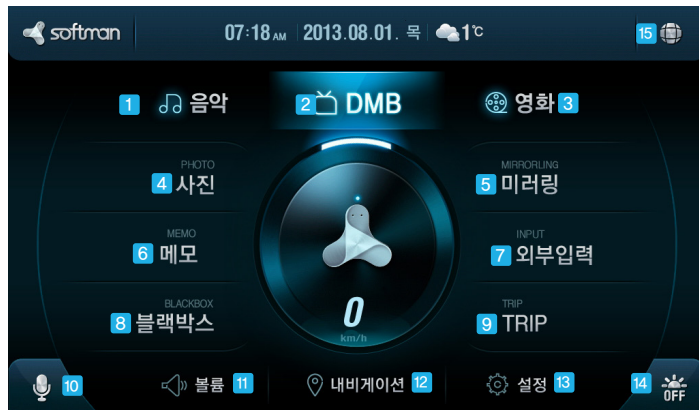
6.1	멀티미디어 메인 메뉴	103p
6.2	음악듣기	104p
6.3	DMB보기	107p
6.4	영화보기	109p
6.5	사진	112p
6.6	미러링	113p
6.7	메모	117p
6.8	외부입력	119p
6.9	블랙박스	120p
6.10	트립	124p

SOFTMAN USER GUIDE :)





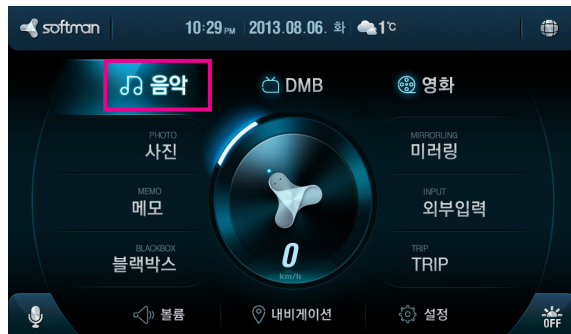
멀티미디어 메인 메뉴 멀티미디어 실행 시 메인 화면에서의 각 버튼별 기능을 살펴볼 수 있습니다.



- | | |
|------------|-------------------------------|
| 1 음악 | 음악감상을 할 수 있습니다. |
| 2 DMB | DMB를 시청할 수 있습니다. |
| 3 영화 | 영화를 시청할 수 있습니다. |
| 4 사진 | 저장된 사진을 볼 수 있습니다. |
| 5 미러링 | 휴대폰 내 지정된 앱(App)을 사용할 수 있습니다. |
| 6 메모 | 메모를 입력할 수 있습니다. |
| 7 외부입력 | 외부입력으로 다른 제품화면을 출력합니다. |
| 8 블랙박스 | 블랙박스를 실행합니다. |
| 9 TRIP | TRIP 모드를 실행합니다. |
| 10 음성인식 | 음성인식을 통해 검색 및 기능을 실행합니다. |
| 11 볼륨 | 볼륨을 조절합니다. |
| 12 내비게이션 | 내비게이션 메인 화면으로 이동합니다. |
| 13 설정 | 내비게이션 설정을 실행합니다. |
| 14 LCD OFF | LCD ON/OFF를 선택합니다. |
| 15 지도화면 | 지도화면으로 이동합니다. |



음악 멀티미디어를 통해 음악감상을 할 수 있습니다.



음악 버튼을 누릅니다.



각 항목들에 대한 정보를 확인할 수 있습니다.

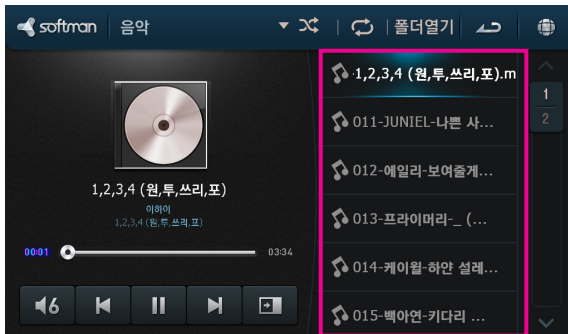
- | | |
|---------------|-----------|
| 1 볼륨 조절 및 음소거 | 6 구간 선택바 |
| 2 이전 음악으로 이동 | 7 재생상태 보기 |
| 3 재생 및 정지 | 8 재생설정 |
| 4 다음 음악으로 이동 | 9 폴더열기 |
| 5 지도화면과 함께 보기 | |



음악 멀티미디어를 통해 음악감상을 할 수 있습니다.



음악감상 화면의 버튼을 누르면 위와 같이 지도화면을 볼 수 있으며, 하단에 쿼 버튼이 생성됩니다. 우측의 [음악] 아이콘을 누르면 쿼 버튼을 보이거나 감출 수 있으며 하단의 버튼을 누르면 음악감상 화면으로 돌아옵니다.

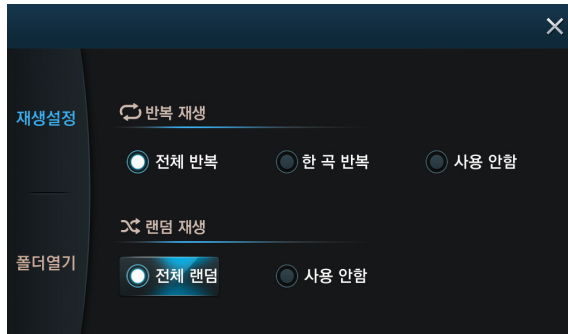


리모콘 사용 시 포커스 이동 키를 좌, 우로 이동하면 화면내 원하는 버튼을 선택하여 음량조절, 이전 곡, 다음 곡, 음악 선택, 지도화면과 함께 보기, 음량조절, 구간 이동 등의 전반적인 기능을 실행할 수 있습니다.

버튼을 누르면 재생 방법을 설정할 수 있으며 버튼을 누르면 폴더 선택 후 음악을 재생할 수 있습니다.

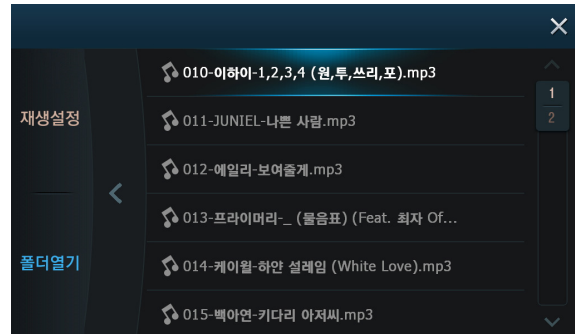


음악 멀티미디어를 통해 음악감상을 할 수 있습니다.



재생설정 [X]에서는 반복재생, 랜덤(임의) 재생을 설정할 수 있습니다.

반복재생은 [전체반복], [한 곡 반복], [사용 안함] 중 선택할 수 있으며, 랜덤(임의)재생에서는 [전체 랜덤], [사용안함] 중에 선택하여 설정할 수 있습니다. 리모콘 사용 시에는 옵션 버튼을 눌러 설정할 수 있습니다.



폴더열기 메뉴에서는 재생할 폴더 선택 및 폴더 안의 음악 정보를 확인 후 재생할 수 있습니다.

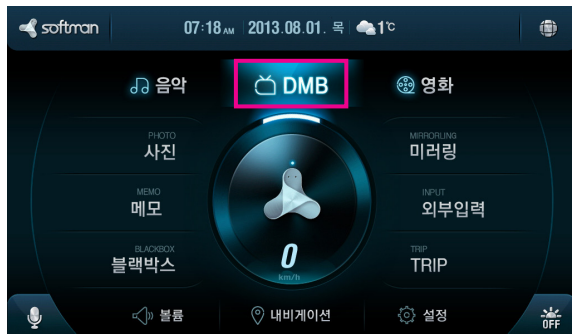


CHAPTER

6

멀티미디어 사용하기 ▶ DMB

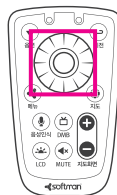
DMB DMB를 시청할 수 있습니다.



DMB 버튼을 누릅니다. 음성인식 명령어는 [DMB보기]를 말하여 입력하면 실행할 수 있으며, 리모콘에서는 (Ⓢ) 버튼을 눌러 실행합니다.



DMB 보기 화면입니다. 채널목록이 없을 경우에는 채널검색 버튼을 누릅니다.




리모콘 사용 시 포커스 이동 키를 좌, 우로 이동하면 화면내 원하는 버튼을 선택하여 음량조절, 채널 선택, 지도화면과 함께 보기 등의 기능을 실행할 수 있습니다.



DMB DMB를 시청할 수 있습니다.



DMB보기 화면의  버튼을 누르면 위와 같이 지도화면과 함께 볼 수 있으며, 하단에 쿼 버튼이 생성됩니다.

- | | |
|---------------|-------------|
| 1 볼륨 조절 및 음소거 | 4 다음 채널로 이동 |
| 2 이전 채널로 이동 | 5 전체화면 보기 |
| 3 재생 및 정지 | 6 구간 조절바 |



도움말 항목에서는 리모컨을 사용한 화면 컨트롤 방법을 확인할 수 있으며, 리모콘 옵션 버튼으로 실행 할 수 있습니다.

Full Screen 모드에서 리모컨 조작에 의해 즉각적인 기능 수행이 가능합니다.

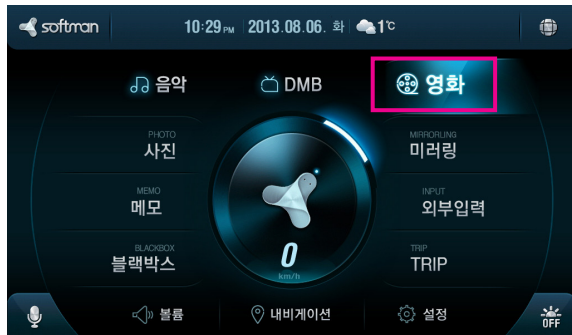


CHAPTER

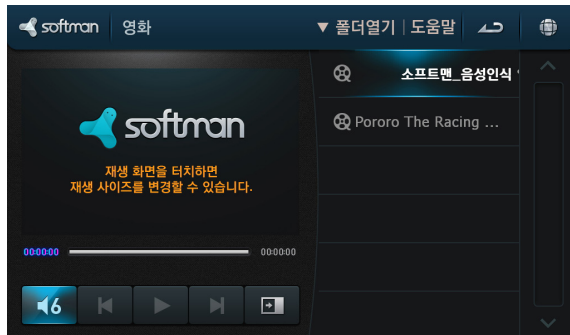
6

멀티미디어 사용하기 ▶ 영화

영화 영화를 시청할 수 있습니다.



영화 버튼을 누릅니다.



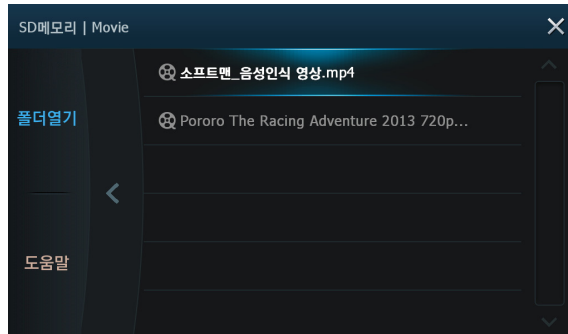
영화 보기화면입니다. **폴더열기** 버튼을 누르면, 다른 폴더의 영화 목록을 볼 수 있습니다.

리모콘 사용 시 포커스 이동 키를 좌, 우로 이동하면 화면내 원하는 버튼을 선택하여 음량조절, 영화 선택, 지도화면과 함께 보기, 구간이동 등의 전반적인 기능을 실행할 수 있습니다.





영화 영화를 시청할 수 있습니다.



폴더 안에 저장된 영화 목록을 확인할 수 있으며 리모콘 옵션 버튼으로 실행 할 수 있습니다. 원하는 항목을 선택하면 영화가 재생됩니다.



도움말 항목에서는 리모컨을 사용한 화면 컨트롤 방법을 확인할 수 있으며, 리모콘 옵션 버튼으로 실행 할 수 있습니다.

Full Screen 모드에서 리모컨 조작에 의해 즉각적인 기능 수행이 가능합니다.

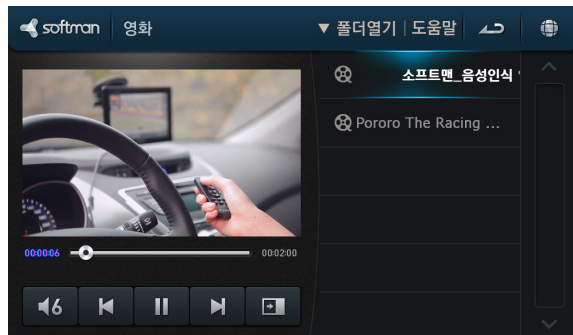


CHAPTER

6

멀티미디어 사용하기 ▶ 영화

영화 영화를 시청할 수 있습니다.



재생 중인 화면을 확인할 수 있습니다. 지도와 함께 보려면 **[지도]** 버튼을 누릅니다.



영화보기 화면의 **[지도]** 버튼을 누르면 위와 같이 지도화면과 함께 볼 수 있으며, 하단에 쿼 버튼이 생성됩니다.

- | | |
|---------------|-------------|
| 1 볼륨 조절 및 음소거 | 4 다음 영화로 이동 |
| 2 이전 영화로 이동 | 5 전체화면 보기 |
| 3 재생 및 정지 | 6 구간 조절바 |



사진 사진 및 캡처한 이미지를 볼 수 있습니다.

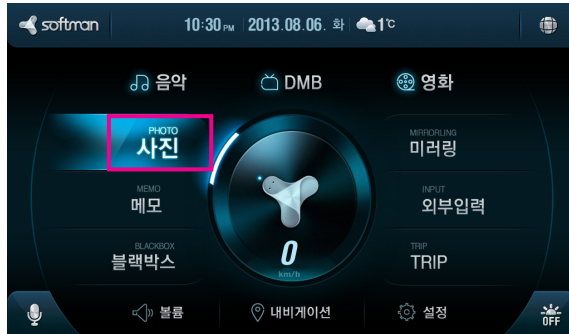
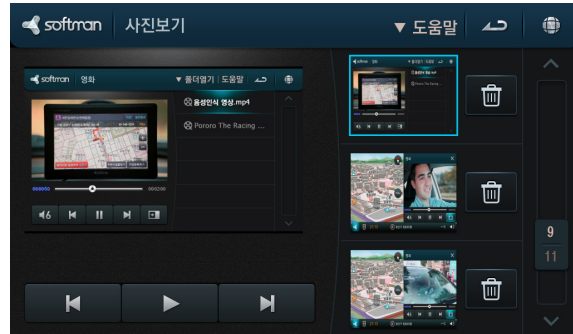



사진 버튼을 누릅니다.



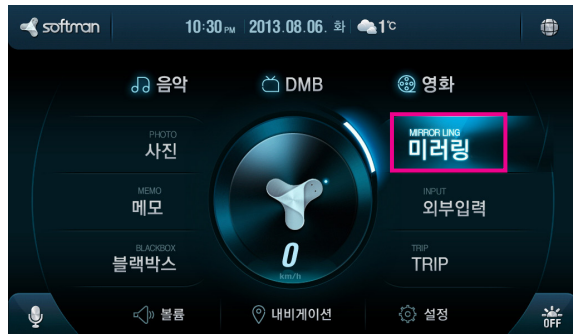
저장된 사진을 볼 수 있으며,  버튼을 누르면 저장된 사진이 삭제됩니다. 사진 화면을 누르면 전체 화면으로 볼 수 있으며, 전체 화면 시 화면을 다시 누르면 원상태로 복구됩니다.

리모콘 사용 시 포커스 이동 키를 좌, 우로 이동하면 화면내 원하는 버튼을 선택하여 이전 사진, 다음 사진, 사진 삭제 등 전반적인 기능을 실행할 수 있습니다.

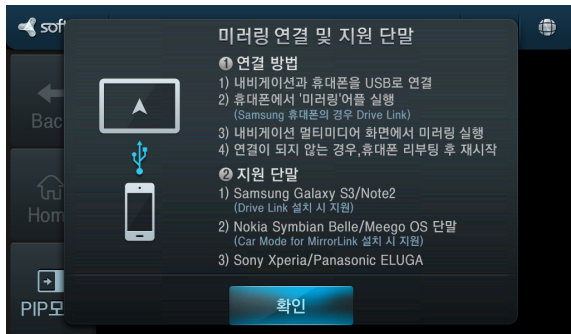




미러링 소프트맨과 스마트폰을 연결할 수 있습니다.



미러링 버튼을 누릅니다.

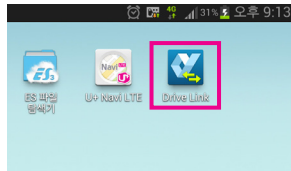


미러링을 지원하는 스마트폰은 2013년 현재 삼성 갤럭시S3, 갤럭시 노트2로 한정되어 있습니다. 이후 추가 확대 예상됩니다.

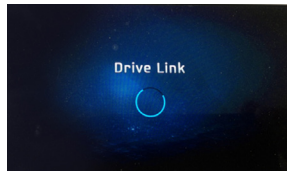
1. www.samsungapps.com 접속 후 Samsung APPS를 설치한다. 설치완료 후 Samsung APPS 계정 등록
2. 삼성 APP Store에서 "드라이브 링크" 검색 "드라이브 링크" 설치
3. 설치 완료 후 스마트폰용 USB케이블(스마트폰용 기본 포함 악세서리)을 내비게이션 SD박스에 연결함 (기기마다 차이가 있을 수 있음)



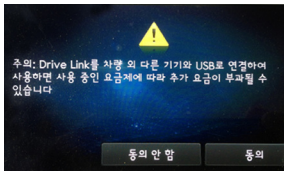
미러링 소프트맨과 스마트폰을 연결할 수 있습니다.



1. 핸드폰의 [Samsung App]에서 [Drive Link] App 다운로드 및 설치



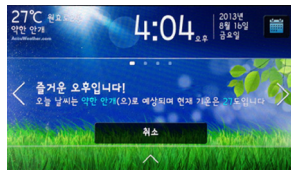
2. [Drive Link] 실행



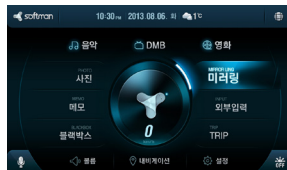
3. [동의] 클릭



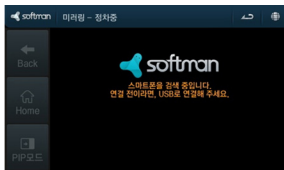
4. [동의] 클릭



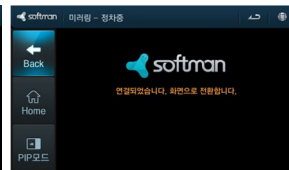
5. Drive Link 실행 초기 화면입니다.



6. S78IV 단말기의 메인 화면에서 하단 [멀티미디어] 클릭 > [미러링] 클릭



7. 스마트폰 연결중



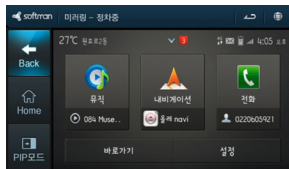
8. 연결됨



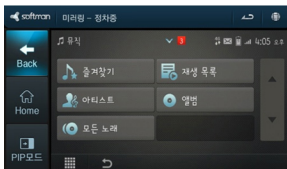
미러링 소프트맨과 스마트폰을 연결할 수 있습니다.



9. 연결원로 - 스마트폰 화면이 표출됩니다.



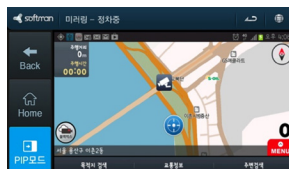
10. 미러링 메인 화면입니다.



11. 뮤직 화면입니다.



12. 뮤직 실행



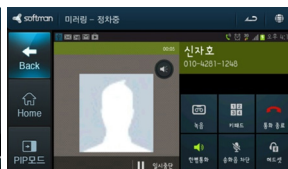
13. 스마트폰 내비게이션 실행



14. PIP 실행 [내비게이션]



15. PIP 화면 [메인 화면]



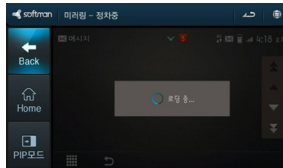
16. 전화 기능



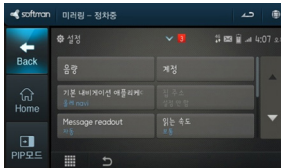
미러링 소프트맨과 스마트폰을 연결할 수 있습니다.



17. 스마트폰 문자 확인 기능

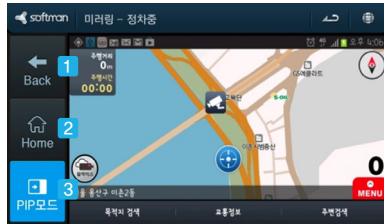


18. 문자 읽어주기 기능



19. 설정 화면

PIP 화면을 통해 지도화면과 함께 볼 수 있습니다.



- 1 뒤로 가기
- 2 홈 화면으로 이동
- 3 PIP모드로 보기



미러링 화면의 좌측 하단 **1** 버튼을 누르면 위와 같이 PIP모드로 볼 수 있습니다.

Note

- 미러링 기능은 양방향 제어가 가능합니다. [내비게이션, 스마트폰]
- 스마트폰과 연결이 안될 경우 스마트폰 어플리케이션과 내비게이션의 미러링을 종료한 뒤 처음부터 순서대로 연결하여 주세요.

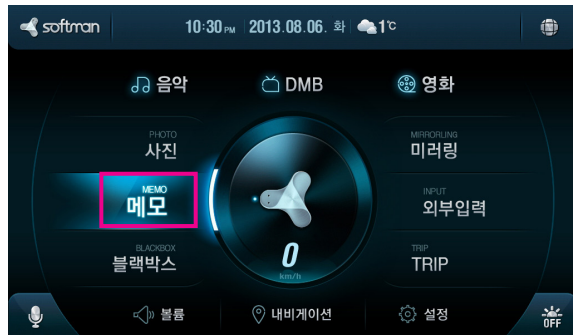


CHAPTER

6

멀티미디어 사용하기 ▶ 메모

메모 메모 기능을 실행합니다.



메모 버튼을 누릅니다.



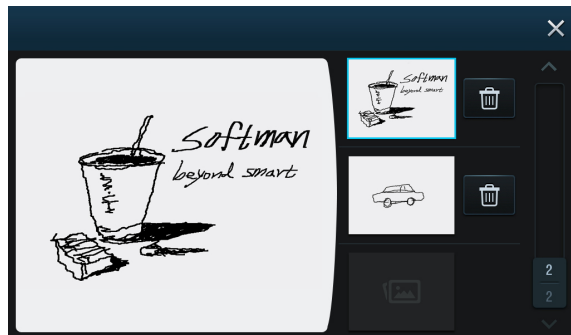
원하는 메모를 입력하고 **저장** 버튼을 누르면 메모가 저장됩니다.

화면 상단의 **파일열기**를 누르면 좌측과 같이 저장된 파일을 열 수 있으며, 리모콘 옵션 버튼으로 실행 할 수 있습니다.

음성 녹음 버튼을 누르면 음성을 녹음하여 저장할 수 있습니다. 음성 녹음 시 음성을 같이 저장한 파일을 불러왔을때 새로 녹음 하면 이전 녹음 파일이 삭제됩니다.



메모 메모 기능을 실행합니다.



버튼을 누르면 저장된 메모를 삭제할 수 있습니다.

리모콘 사용 시 포커스 이동 키를 좌, 우로 이동하면 화면내 원하는 버튼을 선택하여 이전 메모, 다음 메모, 메모 삭제 등 전반적인 기능을 실행할 수 있습니다.



soft, beyond smart

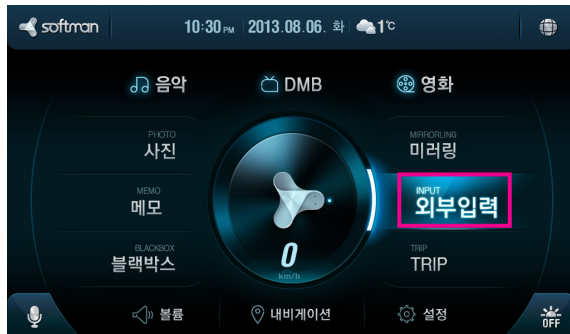


CHAPTER

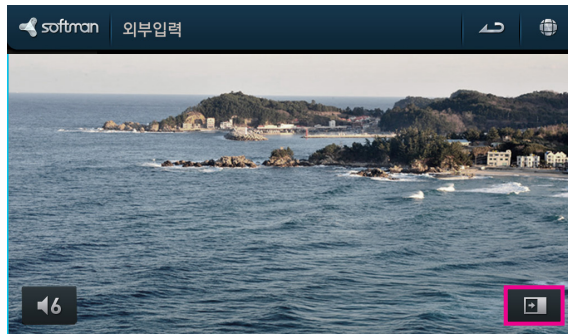
6


멀티미디어 사용하기 ▶ 외부입력

외부입력 외부입력을 통하여 다른 기기를 소프트맨에 연결하여 영상, 음향을 시청할 수 있습니다.



외부입력 버튼을 누릅니다. 외부입력 기기는 블랙박스, 스마트폰(카메라, 유튜브, NAV등), 차량용 카메라, Arand view카메라, 캠코더 등을 연결할 수 있습니다.

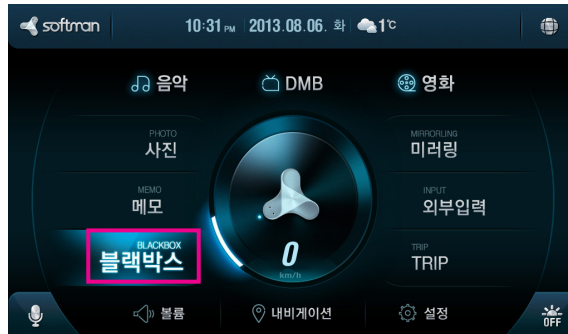


외부입력을 통해 기기에 연결된 항목을 확인할 수 있습니다. 원하는 항목을 선택하면 소프트맨을 통해 출력 가능합니다. 외부입력 화면의  버튼을 누르면 지도화면과 함께 볼 수 있습니다.

*주의사항 : 타 기기와의 호환 여부를 사전에 확인 후 설치 및 확인하세요.



블랙박스 소프트맨에 블랙박스를 연결하여 실행할 수 있습니다.



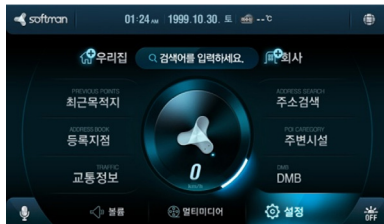
블랙박스 버튼을 누릅니다.



위와 같이 블랙박스를 실행할 수 있습니다. 블랙박스가 연결되어 있지 않을 경우에는 다음 설명을 참고하여 연결합니다.



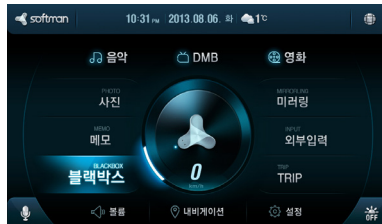
다음과 같은 방법으로 블랙박스를 연결합니다.



1. 메인 화면에서 [설정] 버튼 클릭.



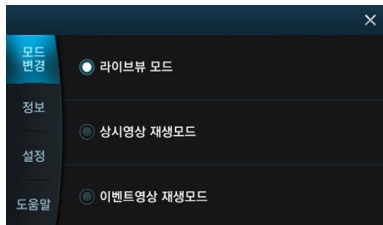
2. [시스템] 클릭 > 블랙박스 연동 [ON] 클릭



3. 메인 화면에서 [블랙박스] 클릭 : 블랙박스 [R350D]와 내비게이션이 연동 케이블로 연결이 되어있어야 합니다.



4. 연동하기 위한 초기화를 진행중 입니다.



5. 상단 [라이브뷰] 클릭하면 4개의 뷰 설정 화면이 나옵니다.

[라이브뷰 모드] : 블랙박스에 보여지는 화면입니다. 프리뷰, 블랙박스 연동시 보여지는 초기 화면입니다.

[상시영상 재생모드] : 상시 영상으로 저장된 파일이 보여지는 모드 입니다. 블랙박스 녹화모드가 OFF됩니다.

[이벤트영상 재생모드] : 이벤트가 발생한 파일이 보여지는 모드 입니다.

※주의 : 상시영상 재생모드, 이벤트영상 재생모드는 연동 블랙박스의 재생 영상에 따라 화질이 저하될 수 있습니다.



6. 전방 카메라 화면입니다.



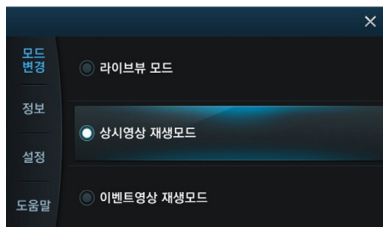
7. 후방 카메라 화면입니다.



8. 표시된 블랙박스의 화면 캡처 버튼을 누르면 블랙박스에 저장 됩니다.



9. PP 버튼을 누르면 위와 같이 화면이 분할되어 PP 모드가 나타납니다.



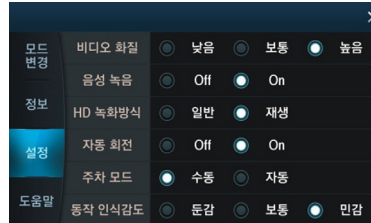
10. 블랙박스에 저장된 상시 영상 재생 모드입니다. 선택 후 [X] 버튼을 클릭합니다.



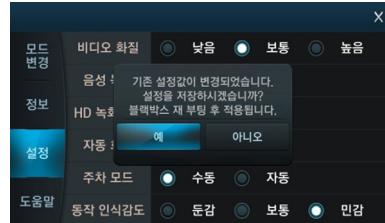
11. 상시 영상 재생모드 전환 팝업창을 표시합니다. 상시 영상 재생모드시 블랙박스는 녹화를 종료 합니다.



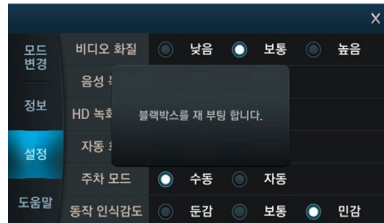
12. 블랙박스에 저장된 파일리스트를 볼 수 있습니다.
원하는 파일 클릭하면 영상이 플레이 됩니다.



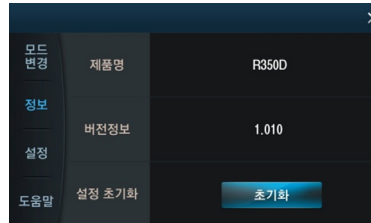
13. [설정] 버튼을 클릭하여 블랙박스 장치 환경을
설정할 수 있습니다.



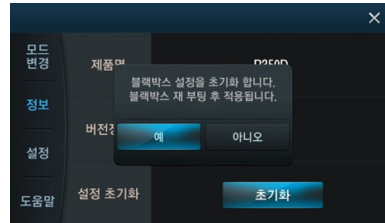
14. [설정] 값 적용 후 [X] 버튼 클릭하면 저장
됩니다. 설정값 적용시 블랙박스는 재부팅 합니다.



15. 재부팅 팝업이 호출됩니다.



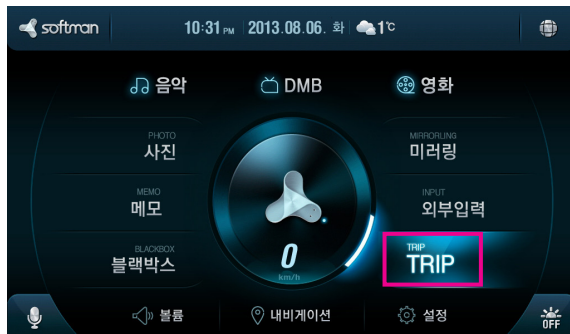
16. 블랙박스 설정을 초기화시 사용합니다.
[초기화] 버튼을 클릭합니다.



17. [예] 버튼을 누르면 블랙박스가 초기화 됩니다.



TRIP TRIP 모드를 실행합니다.



TRIP 버튼을 누릅니다.



트립프로그램 다운로드 방법

step.1

[www.softman.co.kr → softman → 자료실 → 내비게이션 → 트립컴퓨터]에서 해당 차종의 트립 프로그램을 다운로드합니다.

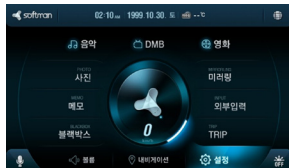
step.2

다운로드한 트립 프로그램은 압축을 해제한 후에 압축해제 폴더에 있는 파일을 아래 경로에 저장합니다.

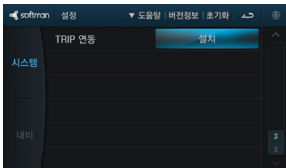
[SD카드 → SoftmanNavi → Data → UserData → Trip]



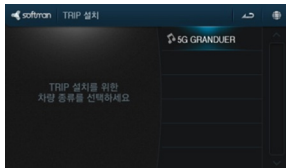
다음과 같은 방법으로 트립을 실행합니다.



1. 메인 하단의 [설정] 클릭



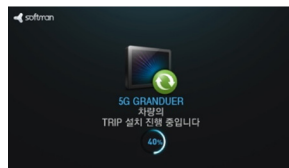
2. [시스템] TRIP 연동 [설치] 클릭



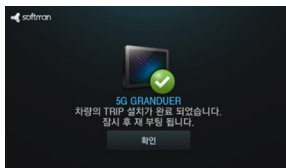
3. 우측 List에서 차종 선택



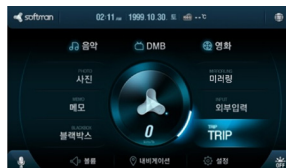
4. [예] 선택



5. 설치 진행



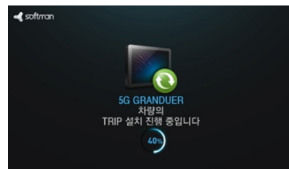
6. 설치 완료 및 [확인] 클릭 재부팅 진행



7. [멀티미디어] 에서 [TRIP] 클릭



8. Trip 실행



9. Trip 실행 및 5초 후 사라짐, [Trip Mini Bar]



CHAPTER

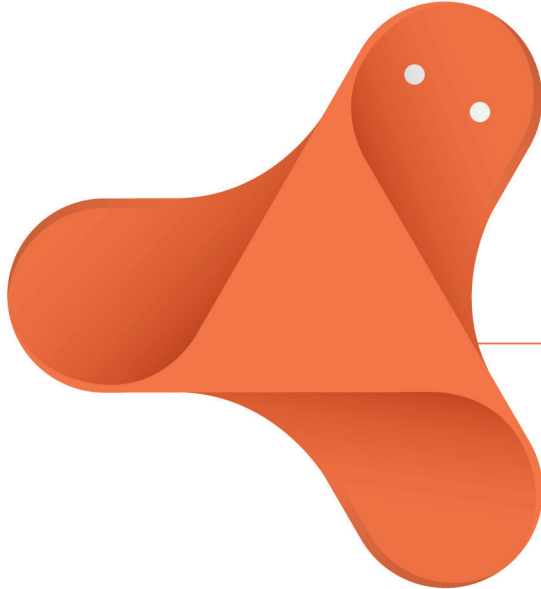
6



soft, beyond smart

126





 **softman NAVIGATION**





제 7 장 – 설정하기

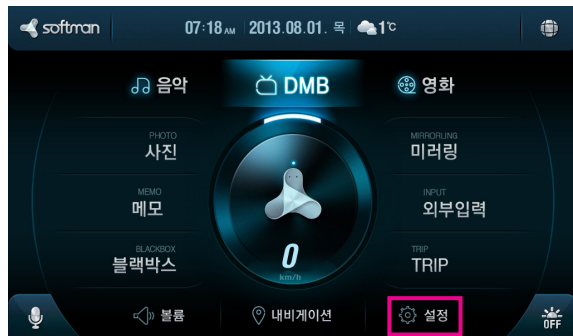
chapter. 7

7.1 시스템 설정	130p
7.2 내비 설정	133p
7.3 도움말	135p
7.4 버전정보 및 초기화	137p

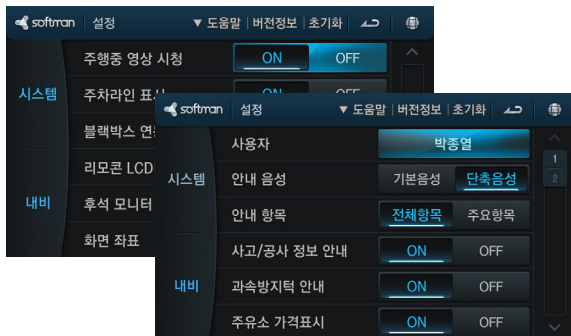
SOFTMAN USER GUIDE :)



설정하기 소프트만의 시스템 및 내비설정을 변경할 수 있습니다.



화면 하단부의 **설정** 버튼을 누릅니다.



설정 메뉴에서는 소프트만의 시스템 및 내비설정을 변경할 수 있으며, 설정을 초기화할 수 있습니다.



시스템설정 시스템 설정을 변경할 수 있습니다.



- 1 주간 화면 밝기 : 주간 화면의 밝기 조절
- 2 야간화면 밝기 : 야간 화면의 밝기 조절
- 3 시작 화면 모드 : 내비게이션, 멀티미디어 중 시작 화면 선택
- 4 버튼음 : 음성, 효과음 중 선택
- 5 포커스 메뉴 음성 : 포커스 메뉴음성 여부 설정 버튼 터치 시 버튼명이 음성으로 나옴.
- 6 DMB 채널 자동검색 : DMB 실행 할 때마다 채널 자동스캔 여부를 표시함.



시스템설정

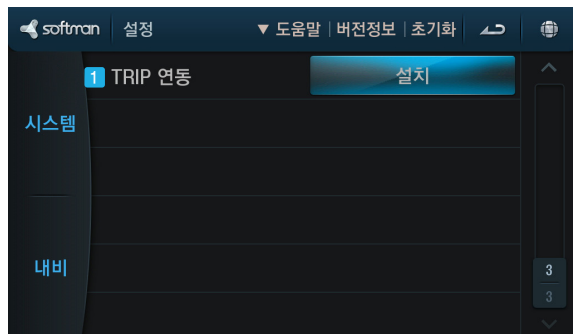
시스템 설정을 변경할 수 있습니다.



- 1 **주행 중 영상 시청** : 주행 중 영상시청 여부 설정. 기본 설정은 주행 시 영상 시청이 되지 않음
- 2 **주차라인 표시** : 주차라인 표시 여부 설정
- 3 **블랙박스 연동** : 블랙박스를 실시간으로 설정 / 동작시키는 기능
- 4 **리모콘 LCD 버튼** : 리모콘의 LCD 버튼을 화면캡처 기능으로 설정
- 5 **후석 모니터 출력** : 후석 모니터에 멀티미디어 영상을 출력하는 기능
- 6 **화면좌표** : 터치 동작에서 오동작 시 보정해 주는 기능



시스템설정 시스템 설정을 변경할 수 있습니다.



- 1 TRIP 연동 : 트립 프로그램 다운로드 후 설치를 위해 실행함.



내비설정

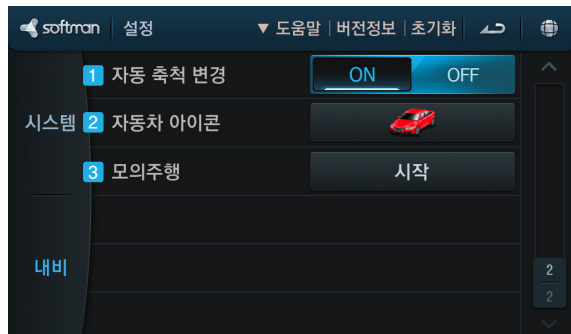
내비게이션 설정을 변경할 수 있습니다.



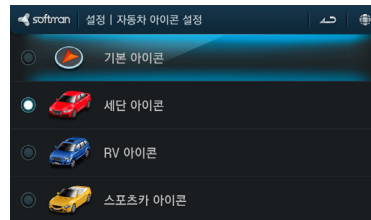
- 1 사용자** : 입력한 사용자 이름 표시. 항목 선택 시 사용자 이름 변경 및 새로운 사용자 등록 가능함.
- 2 안내 음성** : 기본음성 및 단축음성 설정 (단축음성 : 내비게이션 음성 안내 시 “~입니다” 제외되고 안내함)
- 3 안내 항목** : 전체항목 또는 주요항목 안내 여부를 설정함.
- 4 사고/공사 정보 안내** : 사고 및 공사정보 안내 여부를 설정함.
- 5 과속방지턱 안내** : 과속방지턱 안내
- 6 주유소 가격표시** : 주유소 가격 표시 여부를 설정함.



내비설정 내비게이션 설정을 변경할 수 있습니다.



- 1 자동 축척 변경 : 지도의 크기가 차량 주행속도에 따라 달라짐
- 2 자동차 아이콘 : 아래의 항목 중에서 차량 아이콘 선택



- 3 모의주행 : 경로에 대한 모의주행 실행

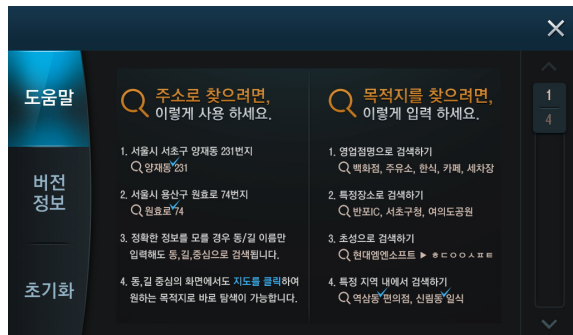


CHAPTER

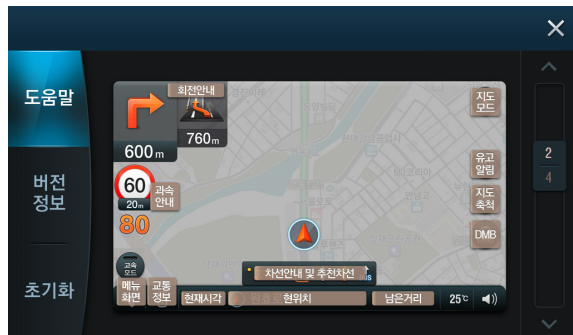
7

설정하기 ▶ 도움말

도움말 시스템 사용과 관련된 기본적인 도움말을 확인할 수 있습니다.



주소 찾기, 목적지 찾기에 대한 정보를 얻을 수 있습니다.



안내 화면에 대한 정보를 얻을 수 있습니다.





도움말 시스템 사용과 관련된 기본적인 도움말을 확인할 수 있습니다.



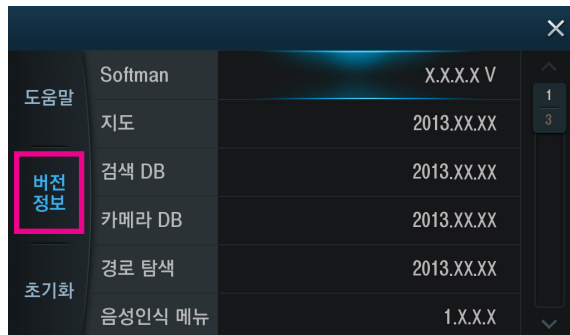
소프트맨 콜센터 및 상담 시간과 AS 정보를 확인할 수 있습니다.



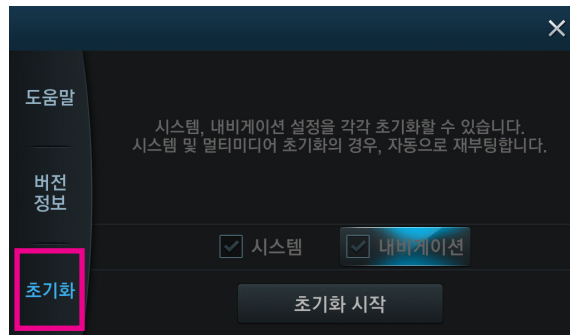
업데이트 방법을 확인할 수 있습니다.



버전정보 및 초기화 버전정보를 확인할 수 있으며, 시스템을 초기화할 수 있습니다.



버전정보 버튼을 누르면 해당 시스템 버전에 대한 정보를 얻을 수 있습니다.



초기화 버튼을 누르면 시스템, 내비게이션 설정을 선택하여 각각 초기화할 수 있습니다. **초기화 시작** 버튼을 누르면 초기화가 실행됩니다.



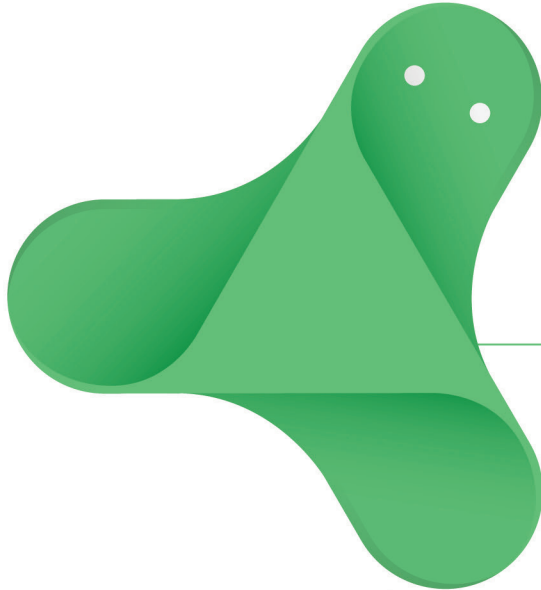
CHAPTER

7



soft, beyond smart

138



 **softman NAVIGATION**





제 8 장 – 부록

chapter. 8

8.1 문제 및 점검	-----	141p
8.2 제품 사양	-----	143p
8.3 품질보증	-----	147p
8.4 서비스센터	-----	150p

SOFTMAN USER GUIDE :)



CHAPTER

8

부록 ▶ 문제 및 점검

문제 및 점검

- 제품을 사용하시는 도중 문제가 발생할 경우에, A/S 센터에 연락하시기 전에 우선 아래와 같은 사항을 점검해 보십시오.
- 실제 제품의 결함이 아니고, GPS 수신기의 특성, 케이블의 연결 상태, 기기가 지원하는 파일의 형식 등의 사항일 경우 바로 점검이 가능하므로 보다 빠르고 편리하게 문제를 해결할 수 있습니다.

내비게이션이
작동되지 않는 경우

- SD카드가 올바르게 삽입 되었는지 확인하세요.
- SD카드에 지도S/W 폴더가 있는지 확인하세요. 문제가 있는 경우, 지도S/W를 다운로드 받아 다시 실행해 보세요.

GPS 수신기
되지 않는 경우

- 다른 GPS 수신기, 블랙박스 등이 차량 내에 있는 경우 수신기 불안정한 경우가 있을 수 있습니다. 다른 기기를 종료한 후 다시 내비게이션 전원을 켜 보세요.
- GPS 안테나를 단말기 뒷면과 수평이 되도록 조정하세요.
- 고층건물 밀집지역, 터널, 지하주차장 등의 경우 GPS 수신기 불안정하거나 수신기 되지 않습니다.

DMB 수신기
되지 않는 경우

- 안테나가 정상적으로 작동하는지 확인합니다.
- 채널 검색을 다시 하시기 바랍니다.
- 고층건물 밀집지역, 터널, 지하주차장 등의 경우 DMB 수신기 불안정하거나 수신기 되지 않습니다. DMB 서비스 가능 지역으로 이동하세요.

TPEG 수신기
안 되는 경우

- 안테나가 정상적으로 작동하는지 확인합니다.
- 고층건물 밀집지역, 터널, 지하주차장 등의 경우 TPEG 수신기 불안정하거나 수신기 되지 않습니다. TPEG 서비스 가능 지역으로 이동하세요.



**SD 카드 인식이
안될 경우**

- SD카드가 제품의 슬롯에 올바르게 삽입되었는지 확인합니다.
- SD카드 슬롯에 불순물이 끼었을 경우 인식이 되지 않을 수 있으니 불순물을 제거하고 SD카드를 삽입합니다.

**안내 음성이
나오지 않는 경우**

- 볼륨이 0으로 되어 있거나, 음소거(Mute)로 설정되어 있는지 확인합니다.

**동영상, 사진, 음악이
나오지 않는 경우**

- 지원하는 파일 형식이 맞는지 확인해 주시기 바랍니다.

**외부 입력 화면이
나오지 않는 경우**

- 외부 기기의 연결 상태를 확인해 주세요.
- 영상과 음성 입력단자 규격에 맞는 잭이 올바르게 연결되어 있는지 확인해 주세요.

**이유 없이
재부팅 되는 경우**

- 전원 케이블이 정상적으로 연결되어 있는지 확인하여 주세요.
- 차량의 전원이 불안정한 경우 일시적으로 전압이 떨어져 일어나는 현상일 수 있습니다.
차량 전원이 정상 수치로 회복되면 재부팅 되는 현상이 사라집니다.

**음성인식이
안되는 경우**

- 차량 내부/외부에 소음을 최대한 줄인 후 음성명령하세요.
- 외장 마이크 사용의 경우 연결 잭 및 마이크 상태를 점검하세요.
- 목소리의 크기를 너무 크거나 작게 하지 마시고, 적당한 크기로 음성명령 하세요.
- 최대한 표준어를 사용하고, 발음은 명확하고 적당한 빠르기로 음성명령 하세요.





제품 사양 제품의 성능향상을 위해 사전 예고 없이 변경될 수 있습니다.

General 구성

개요		사양		설명	비고
		기본	옵션		
GENERAL	OS	WinCE 7.0	—	Windows Embedded Compact 7	—
	CPU	TCC8930	—	19x19 557Balls, Cortex-A9 1.2GHz Dual Core	—
	LCD	1024x600	—	8인치, WSVGA, LVDS Panel	—
	Touch	감압식	—	Clear Type	—
	Memory	1GB	—	DDR3 667MHz	—
	NAND	256MByte	—	NAND(SLC)	—
	SD 8GB	●	—	Class6 이상(SDHC)	—
	SD 16GB	—	●	Class10 이상(MLC Type)	—
	SD 32GB	—	●	Class10 이상(MLC Type)	—
	Audio	●	—	2CH (Main, Rear Monitor)	—
	USB	●	—	2CH, USB Host, 1A Current Limit	—



개요		사양		설명	비고
		기본	옵션		
GENERAL	음성인식	●	—	외장 마이크 입력	—
	TV Out	●	—	NTSC, PAL	—
	내장 GPS	●	—	Ublox-7	—
	DR-GNSS	—	●	GPS + Glonass	—
	DMB	●	—	1CH, TCC3171	—
	Video Input	●	—	4CH, Rear CAM, Black box, B-Type Trip, AV_IN	—
	Trip / A-type	●	—	—	—
	Trip / B-type	●	—	—	—
	Trip / I-type	●	—	—	—





액세서리 리스트

개요		사양		설명	비고
		기본	옵션		
Acc'	Ext' DMB ANT	—	●	외장 DMB 안테나	—
	IR Remocon	●	—	IR 리모콘	—
	외장 MIC	●	—	음성인식용	—
	외장 스피커	●	—	—	—
	Jog Shuttle	—	●	—	—
	Ext' GPS ANT	●	—	DR Glonass GPS 안테나	—

I/O Cable & Power Adaptor

개요		사양		설명	비고
		기본	옵션		
다폴트 I/O Cable	Ext' Audio OUT	●	—	Stereo Line Out	—
	Ext' 마이크 IN	●	—	1CH, 음성인식	—
	Ext' A/V IN	●	—	블랙박스 입력[연동 공용]	—



부록 ▶ 제품 사양

CHAPTER

8



개요		사양		설명	비고
		기본	옵션		
디폴트 I/O Cable	Ext Rear Cam IN	●	—	후방카메라	—
	Revere Detect	●	—	Rear CAM Detect	—
	Ext Trip	●	—	Trip 연동 커넥터(UART 3.3V)	—
옵션 I/O Cable	Video Out	●	—	Rear Display	—
	Multimedia	●	—	Stereo Audio 출력	—
	Line Out	●	—	Rear Display	—
	B-Type Trip IN	●	—	B-Type Trip 영상 입력	—
Power	Power Adaptor	●	—	In: Min: 7.5V, Typ: DC 12~24V, Max: 30V Out: 5.5V +- 0.3, 3A, max:3.2A	Fuse: 250V/3A

soft, beyond smart

146





품질보증 기간 1. 단말기 : 1년(구입일 기준 : 구입 영수증으로 확인, 확인 불가 시 제조일 기준 + 2개월)
 2. 액세서리(소모품) : 6개월, SD 카드 : 6 ※ A/S 부품 보유 기간 : 해당 모델 판매 중지 후 5년

무상서비스 보증기간 내에 제조사의 결함이나 자연 발생적인 고장이 발생했을 경우에만 무상서비스를 받을 수 있습니다.

1. 정상적인 사용상태에서 발생한 성능, 기능상 하자로 중요한 수리를 요할 때

소비자 피해유형	보상기준	
	보증기간 이내	보증기간 이후
구입 후 10일 이내 발생	제품 교환 또는 구입가 환불	해당 없음
구입 후 1개월 이내 발생	제품 교환 또는 무상수리	해당 없음
하자 발생 시	무상 수리	유상 수리
수리 불가능 시	제품 교환 또는 구입가 환불	제품 교환/정액 감가상각 후 환불
교환 불가능 시	구입가 환불	정액 감가상각한 금액에 10% 가산하여 환불
교환된 제품이 1개월 이내 중요한 수리를 요할 때	구입가 환불	정액 감가상각한 금액에 10% 가산하여 환불
동일 하자에 대해 3회 발생 시	제품 교환 또는 구입가 환불	유상 수리/유상 제품 교환
여러 부위 하자가 5회 발생 시	제품 교환 또는 구입가 환불	유상 수리/유상 제품 교환
소비자가 수리 의뢰한 제품을 사업자가 분실 시	제품 교환 또는 구입가 환불	정액 감가상각한 금액에 10% 가산하여 환불



2. 부품보유기간(5년) 이내에 수리용 부품을 보유하고 있지 않아 발생한 피해

소비자 피해유형	보상기준	
	보증기간 이내	보증기간 이후
정상적인 사용상태에서 성능 기능상의 하자	제품 교환 또는 구입가 환급	정액감가상각한 잔여 금액에 구입가의 5%를 가산하여 환급 (감가상각한 잔여금액이 0 이면, 0으로 계산)
소비자의 고의 과실로 인한 고장	유상수리에 해당하는 금액 징수 후 제품 교환	

3. 기타 피해

소비자 피해유형	보상기준	
	보증기간 이내	보증기간 이후
제품구입 시 운송과정에서 발생한 피해(전문운송기관인 경우 운송사에 대해 구상권 행사)	제품 교환	해당 없음
사업자가 제품설치 중 발생한 피해	제품 교환	해당 없음



CHAPTER

8

부록 ▶ 품질보증

유상서비스

1. 사용자의 사용상 과실/부주의로 인한 고장의 경우
2. 정상 사용의 목적이 아닌 목적으로 제품을 분해, 개조(공식 대리점 또는 지정점 外수리 시)의 경우
3. 충격으로 인한 훼손/고장의 경우
4. 침수나 이물질 오염으로 인한 부식의 경우
5. 현대엠엔소프트(주)에서 제공하는 주변 장치 등의 오 사용의 경우
6. 설치 후 사용자의 부주의(이동, 낙하, 충격 파손, 무리한 동작 등)의 경우
7. 차량운행 중 발생하는 거치대 낙하로 인한 제품 파손의 경우
8. 기타 사용자의 과실이 인정되는 경우
9. 제품번호 훼손으로 인하여 제품번호 확인 불가 시

※소프트맨의 품질보증기간은 1년이며, 소모성 부품의 경우 별도 보증기간이 적용됩니다.
단말기 이외 모든 액세서리는 소모품입니다.





A/S 를 신청하시기 전에

지도와 관련하여 고객센터로 접수된 제품은 부득이하게 저장된 데이터를 삭제해야 하는 경우가 발생할 수 있습니다. 따라서 SD 메모리 카드 등에 저장된 중요한 데이터는 신청 전에 반드시 미리 백업해 두시기 바랍니다. 데이터 삭제와 관련하여 당사에서는 일체의 책임이 없음을 알려드리오니 이 점 유의하시기 바랍니다.



현대엠엔소프트(주)

Softman 365일 콜센터 1577-4729

- **콜센터** - 일반상담 : 월요일 ~ 금요일 (오전 9시 ~ 오후 6시)
 - 긴급상담 : 월요일 ~ 금요일 (오후 6시 ~ 오후 9시)
 주말 & 공휴일 (오전 9시 ~ 오후 6시)
- **A/S** - 운영시간 : 오전 9시~오후 6시
 - 방문A/S : 현대엠엔소프트 홈페이지에서 방문 가능한 지정점 확인
www.hyundai-mnsoft.com 접속 ▶ 고객센터 ▶ A/S 안내 ▶ 서비스 지정점
 - 택배A/S : 경기도 안산시 단원구 해봉로 330번길 29 대건정공 3층



CHAPTER

8

부록 ▶ 메모

Memo





부록 ▶ 메모

CHAPTER

8



Memo

soft, beyond smart

152



HYUNDAI
MnSOFT

soft, beyond smart



S781V

사용하기 전에 최신 지도와 펌웨어 업데이트하여 사용하세요.

- 홈페이지 → 업데이트 → 소프트맨 → 업데이트 안내 확인 및 업데이트
- SD카드 내에 "업데이트 프로그램" 실행
- 인터넷 검색창에 [소프트맨업데이트.kr] 입력하고 최신 업데이트 받으세요.

