

트립컴퓨터 사용설명서

적용 차종 : 현대 YF-6CDC

적용 장치 : softman



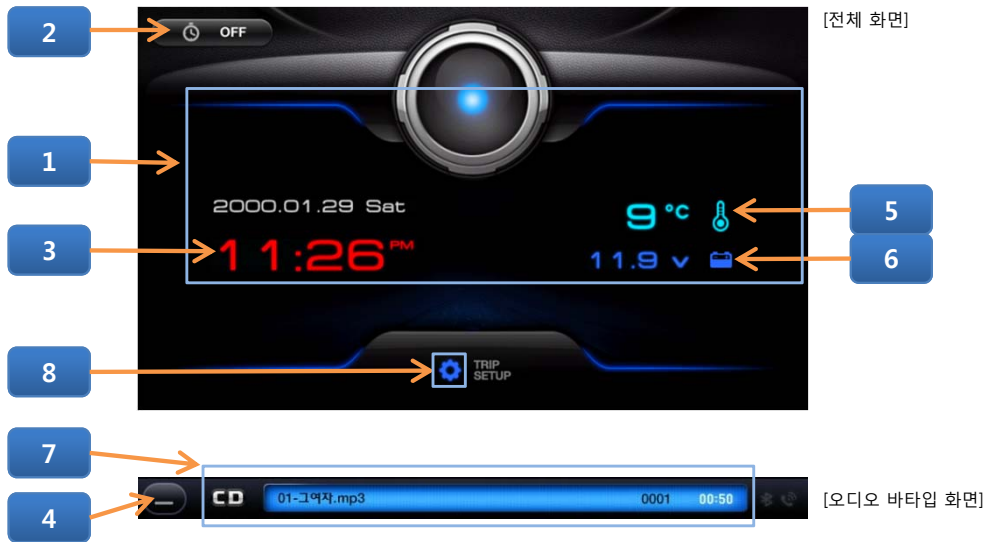
주 의

실제 사용자(운전자)에게 배포해 주십시오.
사용 전 본 설명서의 사용법을 익혀 주시길 바랍니다.

- . 이 기기는 업무용(A급) 전자파적합기기로서 판매자 또는 사용자는 이 점을 주의하시기 바라며, 가정외의 지역에서 사용하는 것을 목적으로 합니다.
- . 반드시 전문 장착점에서 설명서를 숙지하신 후 장착하십시오.
- . 반드시 적용 차량 및 내비게이션 장치에만 장착하십시오.
- . 잘못된 장착에 의한 제품, 내비게이션 장치 및 차량의 손상에 대해서는 책임지지 않습니다.
- . 차량 개조에 의해 차량 제조사가 무상 A/S를 거부하여도 이에 대해서는 책임지지 않습니다.
- . 제품 또는 차량의 사양 변경에 따라 설명서 내용 중 일부가 실제와 다를 수 있습니다.
- . 트립컴퓨터 관련 문의 : ☎디지파트 1599-1608 cs@digiparts.co.kr



트립 프로그램 화면 구성 및 기능



- 1** 바타입 화면으로 전환 터치 영역
오디오 화면을 터치하면 오디오 바 타입 화면으로
공조 화면을 터치하면 공조 바 타입 화면으로 화면으로 전환 됩니다.
- 2** 트립 화면 표시 타이머 설정 버튼
트립 화면을 표시하는 시간을 설정합니다. 누를 때마다 3sec→5sec→7sec→OFF 로 순환되며 설정됩니다.
OFF 로 설정하면 트립 화면이 항상 표시되어 있습니다.
- 3** 현재 시간
현재 시간을 나타냅니다. 내비게이션에서 수신한 GPS 시간이므로, 차량의 시간 설정 버튼으로 변경하더라도
여기에 표시되는 시간은 바뀌지 않습니다.
내비게이션의 GPS 백업배터리가 장시간 주차 또는 노후화로 방전 된 경우, GPS가 수신되기 전에는
시간이 정확하지 않을 수도 있습니다.
- 4** 트립 화면 숨기기 버튼
버튼을 터치하면 트립 화면이 사라집니다. 트립 프로그램이 종료되는 것은 아닙니다.
- 5** 외기 온도
차량 외부의 온도를 나타냅니다.
- 6** 배터리 전압
차량 배터리의 현재 전압 값을 나타냅니다.
ACC 전원의 전압이므로 실제 배터리의 전압과는 차이가 날 수 있습니다.
- 7** 전체 화면으로 전환 터치 영역
버튼 부를 제외한 아무 곳이나 터치하면 전체 화면으로 전환 됩니다.
- 8** 트립 설정 버튼(버전 확인 및 펌웨어 다운로드)
버튼을 5초 이상 길게 터치하면 트립컴퓨터의 모델과 버전 확인 및 펌웨어를 업데이트 할 수 있는 화면이
나타납니다.



오디오의 사용법은 차량 제조사에서 제공하는 카오디오 사용설명서를 참조 하십시오.

핸들리모컨 사용법 및 차량 연동 기능

● 차량 오디오 모드에 따른 핸들리모컨 버튼 기능

- 차량 오디오가 OFF 이거나 AUX 모드일 때는 핸들리모컨의 일부 버튼이 아래와 같이 동작합니다.
- 핸들리모컨으로 차량 오디오 전원을 끄는 기능은 삭제됩니다.
- 차량 오디오의 전원을 끄고 켜기 위해서는 오디오 전면 패널에 있는 전원 버튼을 사용합니다.

핸들리모컨 버튼	차량 오디오가 OFF 일 때	차량 오디오가 AUX 모드 일 때	차량 오디오가 CD/USB/IPOD /FM/AM 모드 일 때
MODE	짧게(0.8초 미만) : 차량 오디오 켜짐/차량 오디오 모드 변경 길게(0.8초 이상) : 트립 화면 항상 보기/숨기기		
SEEK UP	DMB 채널 up 오디오 파일 up 비디오 파일 up	DMB 채널 up 오디오 파일 up 비디오 파일 up	차량 오디오 트랙/파일 /채널 up
SEEK DOWN	DMB 채널 down 오디오 파일 down 비디오 파일 down	DMB 채널 down 오디오 파일 down 비디오 파일 down	차량 오디오 트랙/파일 /채널 down
VOL UP	내비게이션 음량 커짐		차량 오디오 음량 커짐
VOL DOWN	내비게이션 음량 작아짐		차량 오디오 음량 작아짐

● 차량 오디오 모드에 따른 내비게이션 내장 스피커 자동 음소거 기능

- 내비게이션의 자체 내장 스피커는 하울링 방지를 위해 아래의 경우에 자동으로 음소거가 됩니다.
- 차량 오디오가 AUX 모드 또는 음성 인식 기능 실행 중 일 때
- 이 기능의 올바른 동작을 위해서는 반드시 내비게이션의 음성 라인 출력을 차량 오디오의 AUX 잭에 연결해야 합니다.

● 'DISPLAY' 버튼 기능

- 차량의 오디오 버튼 중에 'DISPLAY' 버튼은 본래의 기능대로 내비게이션의 화면을 끄고 켜는데 사용합니다.
- 화면이 꺼진 상태에서 핸들리모컨 또는 오디오 전면 패널의 버튼을 누르면 자동으로 켜집니다.
- 화면이 꺼진다고 내비게이션이 종료되는 것은 아닙니다.



상기 기능은 내비게이션 제조사 및 모델에 따라 지원되지 않거나 다를 수 있습니다.

펌웨어(F/W) 업데이트 방법(필수 사항이 아님-별도 공지함)



차량사양변경 등 필요 시에만 실행합니다. 공지사항을 확인 바랍니다.

1 업데이트 파일을 SD카드에 복사

다운로드 사이트 (내비게이션 제조사 문의)에서 받은 TRIPDNL.D.cfg 파일과 MG01-CAN-A-V##.bin 파일을 SDRoot\WWSofmanNavi\WData\WUserData\WWTrip 에 복사합니다.



업데이트 시에는 반드시 차량을 시동 상태로 두며, 업데이트 도중 절대로 내비게이션을 끄지 않도록 합니다. 내비게이션을 껐을 경우 현장 복구가 불가능하며, 제품 탈거 후 AS 를 요청해야 합니다.

2 펌웨어 업데이트 실행

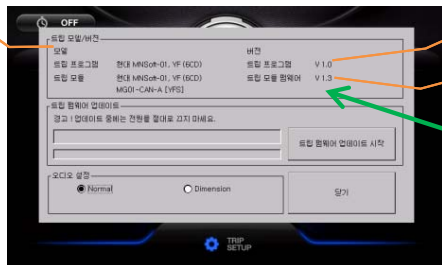
- 내비게이션 전원을 껐다 켜면 "최신 트립 펌웨어 버전이 확인되었습니다. 펌웨어를 업데이트하시겠습니까?" 라는 메시지가 나타납니다.
 - [예]를 선택할 경우, 내비게이션을 껐다 켜면 자동 펌웨어 업데이트가 진행됩니다.
 - [아니오]를 선택할 경우, 내비게이션을 껐다 켜면 펌웨어 업데이트 진행여부 화면이 다시 나타납니다.
- 1-1을 선택한 경우, 내비게이션을 껐다 켜면 자동으로 펌웨어 업데이트 알림창이 나타납니다. 화면에서 "지금 업데이트 하기" 버튼을 누르면 '트립 설정' 화면이 나타납니다.
- 펌웨어 업데이트를 진행합니다.
- 펌웨어 업데이트를 완료하면, 내비게이션이 일정 시간 뒤 자동으로 꺼졌다 켜집니다.

* 업데이트가 완료되면 F/W 파일들이 자동으로 삭제 됩니다.
이후 내비게이션 전원을 다시 켜면 정상적인 내비게이션 화면으로 전환됩니다.
F/W 업데이트를 다시 하려면 해당 파일을 SD카드에 다시 복사 하셔야 합니다.

3 트립컴퓨터 버전 확인

- 업데이트가 제대로 되었는지 아래와 같이 버전을 확인합니다.
- 오디오 OFF 상태의 트립 화면에서 트립 설정 버튼 을 5초 이상 누르면 아래의 창이 나타납니다.
 - '트립 모듈 펌웨어 버전' 항목이 다운로드 받은 파일 이름에 있는 버전과 동일하게 변경 되었는지를 확인합니다.

트립 모델 표시
트립 프로그램과 트립 모듈의 모델이 내비게이션 제조사와 차량이 동일해야 합니다.



트립 프로그램 버전

트립컴퓨터 펌웨어 버전

MG01-CAN-A-V##.bin

업데이트 후 버전이 파일 이름의 버전과 동일인지 확인합니다.

트립컴퓨터 장착설명서

적용 차종 : 현대 YF-6CDC

적용 장치 : softman



전용 제품을 사용하지 않으면 트립컴퓨터, 내비게이션 또는 차량에 심각한 손상을 줄 수 있습니다.

- 이 기기는 업무용(A급) 전자파적합기기로서 판매자 또는 사용자는 이 점을 주의하시기 바라며, 가정외의 지역에서 사용하는 것을 목적으로 합니다.
- 반드시 전문 장착점에서 설명서를 숙지하신 후 장착하십시오.
- 반드시 적용 차량 및 내비게이션 장치에만 장착하십시오.
- 잘못된 장착에 의한 제품, 내비게이션 장치 및 차량의 손상에 대해서는 책임지지 않습니다.
- 차량 개조에 의해 차량 제조사가 무상 A/S를 거부하여도 이에 대해서는 책임지지 않습니다.
- 제품 또는 차량의 사양 변경에 따라 설명서 내용 중 일부가 실제와 다를 수 있습니다.
- 트립컴퓨터 관련 문의 : ☎디지털파트 1599-1608 cs@digiparts.co.kr

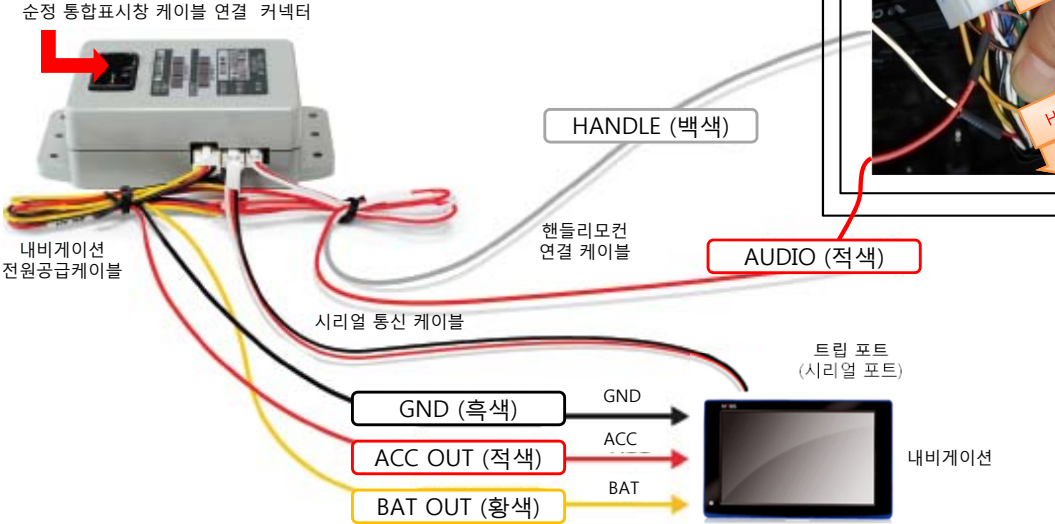


Copyright © by Digiparts, Inc.
Rev.1.1 - 2013.03

1. 구성품 확인



2. 내비게이션 배선



트립컴퓨터에서 출력되는 BAT OUT, ACC OUT, GND 선을 내비게이션 또는 리부팅 방지 모듈(별매품)의 BAT, ACC, GND 선에 각각 연결합니다.

내비게이션에 BAT 전원 입력 선이 없고 리부팅 방지 모듈을 사용하지 않을 경우에는 ACC OUT만 연결하고, BAT OUT은 테이핑하여 합선되지 않도록 정리합니다.

경고 트립컴퓨터에는 별도로 전원을 공급할 필요가 없습니다. ACC OUT, BAT OUT 선은 내비게이션에 연결하는 전원이므로 시가책, ACC 등 차량 전원에 절대 연결하지 마십시오. ACC OUT과 BAT OUT 선은 출력 선이므로 절대로 두 선을 합하여 결선하지 마십시오.

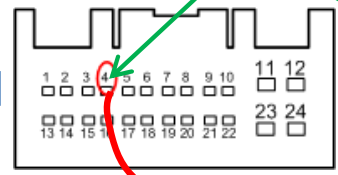
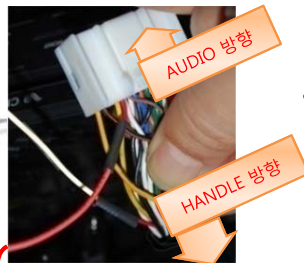
4. 트립 프로그램 설치 또는 차종 선택

차종별 트립 프로그램을 내비게이션에 설치합니다. 설치 방법은 내비게이션 제조사 및 모델별로 다릅니다. 자세한 설치 방법은 내비게이션 제조사에 문의 바랍니다.

주의 복수 차종의 공용 트립 일지라도 트립 프로그램은 차종별 전용 프로그램을 설치하여야 합니다. 내비게이션 제조사에 문의하여 최신 업데이트된 프로그램을 사용하시길 바랍니다.

3. 핸들리모컨 배선

- 오디오 헤드유닛을 탈거합니다.
- 오디오 후면 커넥터B에 꽂혀 있던 하네스 배선 중 4번선을 절단합니다.
- 동봉되어 있는 '핸들리모컨 연결 케이블'을 절단한 선에 방향을 맞추어 연결합니다.



4번선-핸들리모컨선을 절단한 후 양쪽을 '핸들리모컨 연결 케이블'과 연결합니다.

오디오 헤드유닛을 후면에서 바라본 모습



커넥터A 커넥터B

5. 오디오 사양에 따른 설정

YF-6CDC 차량의 오디오 사양은 아래와 같이 2종류입니다. 오디오 전면 패널에 로고를 확인 후 설정합니다.

사양에 따라 오디오의 'SETUP' 메뉴가 다르므로 트립 프로그램에서도 올바른 오디오 사양을 설정해야 합니다. 오디오 사양은 오디오 전면 패널의 표시 사양으로 구분합니다.

1 오디오 사양을 확인합니다.

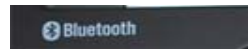
- 먼저 차량의 오디오 사양을 아래와 같이 확인 합니다.



- Dimension 오디오 인 경우 : Dimension 로고 표시



- 일반 오디오(1매 CDP) 인 경우 : 아무 표시 없음



주의 오디오를 끈 상태의 화면에서만 설정이 가능합니다. 이 설정이 잘못 되면 차량 오디오의 SETUP 메뉴가 오작동합니다. 반드시 장착 전에 오디오 SETUP화면을 확인바랍니다.

2 트립 설정 버튼을 5초 이상 길게 누릅니다.(오디오 OFF 상태)



3 오디오 사양을 선택합니다.

