

트립컴퓨터 사용설명서

적용 차종 : K5/아반떼MD/스포티지R/투싼IX/YF쏘나타(1CDP)/엑센트/모닝
K7(1CDP)/i40/카니발R 2013

적용 장치 : softman



실제 사용자(운전자)에게 배포해 주십시오.
사용 전 본 설명서의 사용법을 익혀 주시길 바랍니다.

- . 이 기기는 업무용(A급) 전자파적합기기로서 판매자 또는 사용자는 이 점을 주의하시기 바라며, 가정 외의 지역에서 사용하는 것을 목적으로 합니다.
- . 반드시 전문 장착점에서 설명서를 숙지하신 후 장착하십시오.
- . 반드시 적용 차량 및 내비게이션 장치에만 장착하십시오.
- . 잘못된 장착에 의한 제품, 내비게이션 장치 및 차량의 손상에 대해서는 책임지지 않습니다.
- . **차량 개조에 의해 차량 제조사가 무상 A/S를 거부하여도 이에 대해서는 책임지지 않습니다.**
- . 제품 또는 차량의 사양 변경에 따라 설명서 내용 중 일부가 실제와 다를 수 있습니다.
- . 트립컴퓨터 관련 문의 : ☎디지털파트 1599-1608 cs@digiparts.co.kr



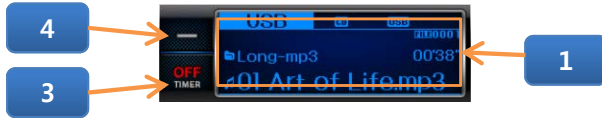
트립 프로그램 화면 구성 및 기능

[전체 화면]

아래는 아반떼MD 차량 화면의 예이며, 차종 별로 화면 구성이 다릅니다.



[미니 화면]



- 1** 트립 화면 크기 전환 터치 영역 / 미니 화면의 위치 이동 터치 영역
표시된 영역을 터치하면 전체 화면과 미니 화면이 상호 전환됩니다.
미니 화면은 1초 이상 터치한 후 드래그 앤드 드롭 방식으로 화면의 위치를 이동시킬 수 있습니다.
- 2** 오디오 터치 버튼부
기존 순정 오디오의 전면 패널 버튼 역할을 합니다.
버튼을 터치하면 해당 기능으로 오디오가 동작합니다.
- 3** 트립 화면 표시 시간 설정 버튼
트립 화면을 표시하는 시간을 설정합니다. 누를 때마다 3sec→5sec→7sec→OFF 로 순환되며 설정됩니다.
OFF 로 설정하면 트립 화면이 항상 표시되어 있습니다.
- 4** 트립 화면 숨기기 버튼
버튼을 터치하면 트립 화면이 사라집니다. 트립 프로그램이 종료되는 것은 아닙니다.
- 5** 현재 시간
현재 시간을 나타냅니다. 내비게이션에서 수신한 GPS 시간 또는 카오디오의 설정된 시간입니다. 내비게이션 GPS 백업배터리가 장시간 주차 또는 노후화로 방전 된 경우, GPS가 수신되기 전에는 시간이 정확하지 않을 수도 있습니다.
내비게이션 GPS시간 연동차량 : 아반떼MD/K5/YF쏘나타(1CDP)/스포티지R/K7(1CDP)
카오디오시간 연동차량 : 엑센트/투싼 IX/모닝/40
- 6** 배터리 전압
차량 배터리의 현재 전압 값을 나타냅니다.
오디오로 입력되는 전압이므로 실제 배터리의 전압과는 다소 차이가 날 수 있습니다.
- 7** CD 삽입 여부 표시 아이콘 / LOAD 버튼
1매 CDP 인 경우는 현재 오디오 내에 CD가 들어 있는 지를 표시합니다.
6매 CDC 인 경우는 LOAD 버튼으로 표시와 기능이 변경됩니다.
장착 시에 차량 오디오 사양에 따라 수동으로 설정을 해야 합니다. 설정 방법은 장착설명서를 참조 하십시오.
- 8** 트립 설정 버튼 - 모델버전 확인/펌웨어 업데이트/오디오 설정
이 버튼을 5초 이상 길게 터치하면 트립컴퓨터의 버전 확인, 펌웨어 업데이트 및 오디오 설정 화면이 나타납니다.
초기 장착 시에 오디오 사양 선택과 트립컴퓨터의 펌웨어 업데이트 시에만 사용합니다.
트립 설정 버튼은 오디오가 OFF인 상태에서 사용 가능합니다.
펌웨어 업데이트 방법은 장착설명서를 참조 하십시오.



오디오의 사용법은 차량 제조사에서 제공하는 카오디오 사용설명서를 참조 하십시오.

핸들리모컨 사용법 및 차량 연동 기능

● 차량 오디오 모드에 따른 핸들리모컨 버튼 기능

- 차량 오디오가 OFF 이거나 AUX 모드일 때는 핸들리모컨의 일부 버튼이 아래와 같이 동작합니다.
- 핸들리모컨으로 차량 오디오 전원을 끄는 기능은 삭제됩니다.
- 차량 오디오의 전원을 끄고 켜기 위해서는 트립 화면의 터치 전원 버튼을 사용합니다.

핸들리모컨이 적용된 차량에서만 가능합니다.
핸들리모컨이 미적용된 차량은 터치버튼(별매품)을 사용하면 트립 화면 항상 보기/숨기기 기능이 가능합니다.

핸들리모컨 버튼	AM/FM/CD/USB /IPOD 모드 일 때	AUX 모드 일 때	AUDIO OFF 일 때
MODE MODE	길게(0.8초 이상) : 트립 화면 항상 보기 / 숨기기 짧게(0.8초 미만) : 차량 오디오 모드 선택 / 차량 오디오 전원 켜짐		
SEEK UP	차량 오디오 트랙/파일 /채널 up	DMB 채널 up 오디오 파일 up 비디오 파일 up	DMB 채널 up 오디오 파일 up 비디오 파일 up
SEEK DOWN	차량 오디오 트랙/파일 /채널 down	DMB 채널 down 오디오 파일 down 비디오 파일 down	DMB 채널 down 오디오 파일 down 비디오 파일 down
VOL + VOL UP	차량 오디오 음량 커짐		내비게이션 음량 커짐
VOL - VOL DOWN	차량 오디오 음량 작아짐		내비게이션 음량 작아짐

● 차량 오디오 모드에 따른 내비게이션 내장 스피커 자동 음소거 기능

- 내비게이션의 자체 내장 스피커는 하울링 방지를 위해 아래의 경우에 자동으로 음소거가 됩니다.
- 차량 오디오가 AUX 모드 또는 음성 인식 기능 실행 중일 때
- 이 기능의 올바른 동작을 위해서는 반드시 내비게이션의 음성 라인 출력을 차량 오디오의 AUX 잭에 연결해야 합니다.



상기 기능은 내비게이션 제조사 및 모델에 따라 지원되지 않거나 다를 수 있습니다.

6. 트립 프로그램 설치 또는 차종 선택

차종별 트립 프로그램을 내비게이션에 설치합니다.
설치 방법은 내비게이션 제조사 및 모델별로 다릅니다.
자세한 설치 방법은 내비게이션 제조사에 문의 바랍니다.



복수 차종의 공용 트립 일지라도 트립 프로그램은 차종별 전용 프로그램을 설치하여야 합니다.
내비게이션 제조사에 문의하여 최신 업데이트된 프로그램을 사용하시길 바랍니다.

7. 오디오 사양 설정

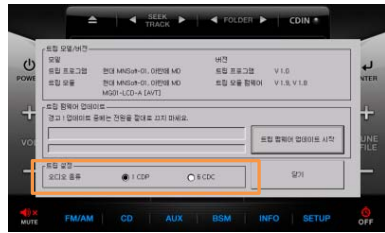
아래는 아반떼MD 차량 화면의 예이며, 차종 별로 화면 구성이 다릅니다.

차량 오디오의 종류(1매 CDP, 6매 CDC)에 따라서 설정을 해야 합니다. 오디오를 OFF한 상태에서 오디오 LCD 표시부의 좌측 아래 구석을 5초 이상 누르면 설정화면이 나타납니다.

1. 트립 설정 버튼을 5초 이상 누릅니다.



2. 오디오 사양을 선택합니다. (출고 시 초기 설정 값 : 1 CDP)



K7(1CDP)의 경우 차종 설정 항목이 추가 됩니다.

펌웨어(F/W) 업데이트 방법(필수 사항이 아님-별도 공지함)

1. 업데이트 파일을 SD카드에 복사



차량사양변경 등 필요 시에만 실행합니다.
공지사항을 확인 바랍니다.

다운로드 사이트 (내비게이션 제조사 문의)에서 받은 TRIPDNL.cfg 파일과 MG01-LCD-A-V##-V##.bin 파일을 SDRoot\W\SoftmanNavi\W\Data\W\UserData\W\Trip에 복사합니다.



업데이트 시에는 반드시 차량을 시동 상태로 두며, 업데이트 도중 절대로 내비게이션을 끄지 않도록 합니다.
내비게이션을 껐을 경우 현장 복구가 불가능하며, 제품 탈거 후 AS 를 요청해야 합니다.

2. 펌웨어 업데이트 실행

1. 내비게이션 전원을 껐다 켜면 "최신 트립 펌웨어 버전이 확인되었습니다. 펌웨어를 업데이트하시겠습니까?" 라는 메시지가 나타납니다.
- 1-1. [예]를 선택할 경우, 내비게이션을 껐다 켜면 자동 펌웨어 업데이트가 진행됩니다.
- 1-2. [아니오]를 선택할 경우, 내비게이션을 껐다 켜면 시 펌웨어 업데이트 진행여부 화면이 다시 나타납니다.
2. 1-1을 선택한 경우, 내비게이션을 껐다 켜면 자동으로 펌웨어 업데이트 알림창이 나타납니다.
- 화면에서 "지금 업데이트 하기" 버튼을 누르면 '트립 설정' 화면이 나타납니다.
3. 펌웨어 업데이트를 진행합니다.
4. 펌웨어 업데이트를 완료하면, 내비게이션이 일정 시간 뒤 자동으로 꺼졌다 켜집니다

* 업데이트가 완료되면 F/W 파일들이 자동으로 삭제 됩니다. 이후 내비게이션 전원을 다시 켜면 정상적인 내비게이션 화면으로 전환됩니다.
F/W 업데이트를 다시 하려면 해당 파일을 SD카드에 다시 복사 하셔야 합니다.

트립컴퓨터 장착설명서

적용 차종 : K5/아반떼MD/스포티지R/투싼IX/YF쏘나타(1CDP)/엑센트/모닝 K7(1CDP)/i40/카니발R 2013

적용 장치 : softman



전용 제품을 사용하지 않으면 트립컴퓨터, 내비게이션 또는 차량에 심각한 손상을 줄 수 있습니다.

- . 이 기기는 업무용(A급) 전자파적합기기로서 판매자 또는 사용자는 이 점을 주의하시기 바라며, 가정외의 지역에서 사용하는 것을 목적으로 합니다.
- . 반드시 전문 장착점에서 설명서를 숙지하신 후 장착하십시오.
- . 반드시 적용 차량 및 내비게이션 장치에만 장착하십시오.
- . 잘못된 장착에 의한 제품, 내비게이션 장치 및 차량의 손상에 대해서는 책임지지 않습니다.
- . 차량 개조에 의해 차량 제조사가 무상 A/S를 거부하여도 이에 대해서는 책임지지 않습니다.
- . 제품 또는 차량의 사양 변경에 따라 설명서 내용 중 일부가 실제와 다를 수 있습니다.
- . 트립컴퓨터 관련 문의 : (주)디지파트 1599-1608 cs@digiparts.co.kr



Copyright © by Digiparts, Inc.
Rev 1.2 - 2013.06

1. 구성품 확인

• 내비게이션 모델에 따라 구성 품에 차이가 있을 수 있습니다.



2. 트립컴퓨터 연결 구성



카니발R 2013의 경우 반드시 필름케이블(상, 하 접점용)을 사용하여 장착 바랍니다.

트립컴퓨터(오디오 패널 인터페이스)는 순정 오디오의 전면 패널을 대체하여 LCD에 표시되는 오디오 화면을 내비게이션에 전달하며, 내비게이션에서 터치버튼을 입력 받아 오디오를 제어하는 기능의 제품입니다.



3. 트립컴퓨터 장착



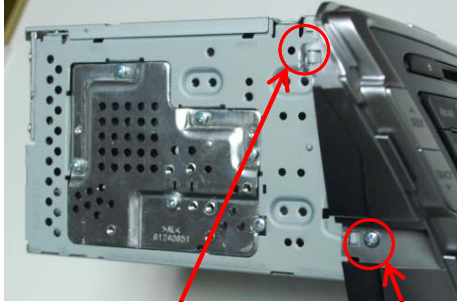
반드시 오디오를 완전 탈거한 후 작업!!

1

오디오 전면 패널 및 케이블 분리

오디오를 차량에서 완전히 탈거한 후 전면 패널을 분리합니다.

아래 사진은 아반떼MD의 경우입니다. 차종 별로 상이할 수 있습니다.

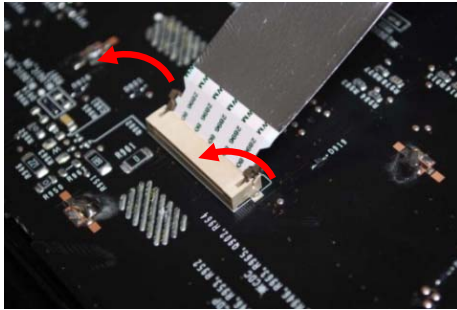


총 8개의 후크를 드라이브 등을 사용하여 살짝 들어 엽니다.

오디오 양쪽 옆 2개의 볼트를 풀니다.



전면 패널과 오디오 몸체와는 필름케이블 및 블루투스 안테나 케이블이 연결되어 있습니다.



커넥터의 양옆 후크를 양손으로 살짝 들어 올린 후 필름케이블을 분리합니다.



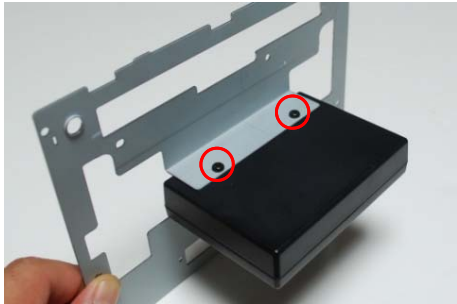
커넥터부를 잡고 외곽 링을 살짝 들어 올린 후 블루투스 안테나 케이블을 분리합니다.

2

트립컴퓨터 장착 및 배선 체결

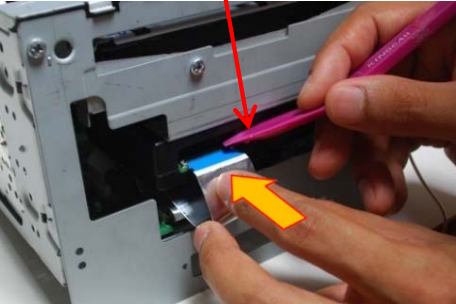
트립컴퓨터를 오디오에 고정하고 배선을 체결합니다.

장착용 주걱(플라스틱 재질 막대 이용)



교체용 전면 철판에 트립컴퓨터를 피스로 고정합니다. 오디오의 전면 철판을 떼어 낸 후 교체용 철판을 부착합니다.

매립 마감재에 따라서 고정 방식이 다를 수 있습니다.



필름케이블의 접점 단자면이 아래로 향하는 방향으로 커넥터 안쪽까지 밀어 넣은 후, 케이블을 앞으로 살짝 밀고 있는 상태에서 플라스틱 장착용 주걱 (헤라) 등의 도구로 후크를 양쪽으로 누르면서 체결합니다.



필름케이블에는 BAT 상시 전원이 포함되어 있기 때문에 손상 방지를 위해 오디오를 완전히 탈거한 상태에서만 필름케이블을 탈부착 해야 합니다. 필름케이블을 커넥터에 체결할 때 평행으로 완전히 삽입해야 합니다.

4. 핸들리모컨 배선

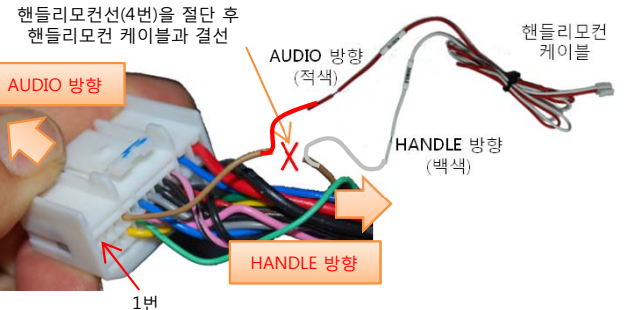
1. 오디오 헤드유닛을 탈거합니다.
2. 오디오 후면 커넥터B에 꽂혀 있던 하네스 배선 중 4번을 절단합니다.
3. 동봉되어 있는 '핸들리모컨 케이블'을 절단한 선에 방향을 맞추어 연결합니다.

핸들리모컨이 적용된 차량에서만 배선 작업이 가능합니다.

오디오 헤드유닛을 후면에서 바라본 모습

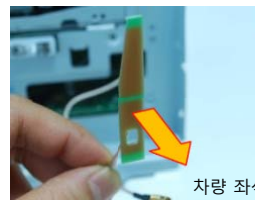


커넥터A 커넥터B



5. 블루투스 안테나 장착

1. 블루투스 안테나를 마감재 안쪽 면에 안테나 고정 위치에 부착합니다. 마감재에 정해진 고정 위치가 없을 경우 안테나가 차량 좌석을 바라보는 방향으로 안테나 앞쪽과 옆쪽으로 내비게이션 등 금속성 물체에 최대한 접하지 않는 위치에 양면테이프 또는 실리콘 등으로 부착합니다.
2. 오디오의 블루투스 안테나 케이블의 외부 링을 살짝 당겨서 내부 링이 보이는 상태에서 안테나와 체결합니다.



금속성 물체에 가리지 않게 좌석을 바라보는 방향



마감재 안쪽 면에 떨어지지 않게 고정



커넥터의 외부 링을 당겨서 체결