

## 트립컴퓨터 사용설명서



1. 트립 모델 표시 : 트립 프로그램과 트립 모듈의 모델이 내비게이션 제조사와 차종이 동일해야 합니다.
2. 트립 프로그램 버전
3. 트립컴퓨터 펌웨어 버전 : 업데이트 후 버전이 파일 이름의 버전과 동일한지 확인합니다.

예] MG01-VDO-B-V##.BIN

적용 차종 : 싼타페 DM(TFT) / YF쏘나타 2013(TFT) / 뉴쏘렌토R(TFT) / K3(TFT)  
 ALL NEW 카렌스(TFT) / 더 뉴 아반떼MD(TFT)  
 뉴스포티지R(TFT) / 뉴투싼IX(TFT)  
 적용 내비게이션 : S781V

1. 이 기기는 업무용(A급) 전자파적합기기로서 판매자 또는 사용자는 이 점을 주의하시기 바라며, 가정 외의 지역에서 사용하는 것을 목적으로 합니다.
2. 반드시 전문 장차점에서 설명서를 숙지하신 후 장착하십시오.
3. 반드시 적용 차량 및 트립 적용 내비게이션 장치에만 장착하십시오.
4. 잘못된 장착에 의한 제품, 내비게이션 장치 및 차량의 손상에 대해서는 책임지지 않습니다.
5. 차량 제조사가 차량 개조를 이유로 무상 A/S를 거부하여도 이에 대해서는 책임지지 않습니다.
6. 제품 또는 차량의 사양 변경에 따라 설명서 내용 중 일부가 실제와 다를 수 있습니다.
7. 트립컴퓨터 관련 문의 : ☎디지파츠 1599-1608 cs@digiparts.co.kr



현재 4.3인치 고급형 오디오(B-TYPE)



기아 4.3인치 고급형 오디오(B-TYPE)

1. 트립 설정 버튼 - 버전 확인/ 펌웨어 다운로드  
버튼을 5초이상 길게 터치하면 트립컴퓨터의 버전 확인, 펌웨어 다운로드 설정 화면이 나타납니다.
2. 트립 화면 숨김 버튼  
버튼을 터치하면 트립 화면이 사라집니다. 트립 프로그램이 종료되는 것은 아닙니다.
3. 순정 오디오의 LCD 터치 영역  
해당 영역에서는 순정 오디오의 터치 화면을 그대로 내비게이션 상에서 제어 할 수 있습니다.  
- 오디오 종류에 따라 화면 내용이 설명서 내용과 상이 할 수 있습니다.
4. 순정 오디오의 전면 패널 키 영역  
해당 영역에서는 순정 오디오 전면 패널 키를 그대로 내비게이션 상에서 제어 할 수 있습니다.  
- 오디오 종류에 따라 화면 내용이 설명서 내용과 상이 할 수 있습니다.
5. 순정 오디오 종류에 따른 전면 패널 키 구성  
오디오 종류에 따라 키 구성이 "CLOCK", "MUTE" 로 구성 될 수 있습니다.
6. 차량 오디오 모드에 따른 핸들리모컨 버튼 기능  
- 사용자가 MODE 키를 이용하여 트립화면 보기 기능을 사용할 수 있습니다.  
- 사용자가 BT-OFF 키를 이용하여 내비게이션/차량AUX 연동 기능을 사용할 수 있습니다.  
(핸들 리모컨으로 차량 오디오 전원을 끄는 기능은 삭제됩니다.)

핸들리모컨 버튼	내비게이션-차량AUX 연동 모드 비활성화	내비게이션-차량AUX 연동 모드 활성화
<b>MODE</b>		<b>길게(0.8초 이상) : 트립 화면 항상 보기 / 숨기기</b> 짧게(0.8초 미만) : 오디오 전원 켜짐 / 오디오 모드 선택
SEEK UP	차량 오디오 트랙/파일/채널 up	DMB 채널 up 오디오 파일 up 비디오 파일 up
SEEK DOWN	차량 오디오 트랙/파일/채널 down	DMB 채널 down 오디오 파일 down 비디오 파일 down
BT-OFF	짧게(0.8초 미만) : 핸들 리모컨 통화중료 버튼 기능 길게(0.8초 이상) : 내비게이션은 아래 2가지 모드를 번갈아 선택됨 1. 내비게이션-차량AUX 연동 모드 활성화 2. 내비게이션-차량AUX 연동 비활성화	

1. 차량 오디오 모드에 따른 핸들리모컨 버튼 기능
  - 사용자가 MODE 키를 길게 눌러 트립 화면 보기 기능을 사용 할 수 있습니다.
  - 단, 오디오가 OFF 상태일 경우 오디오의 사양 또는 설정에 의해 동작하지 않습니다.
  - \* 미동작 : YF쏘나타 2013(TFT), 뉴쏘렌토R(TFT), K3(TFT) / 오디오 SETUP에서 시계없음 설정시 미동작 : 신타페 DM(TFT)
  - MODE 키를 짧게 눌러 오디오 전원 ON 후, 다시 MODE 키를 길게 누르면 트립 화면 보기 기능은 정상동작 합니다.
  - 사용자가 BT-OFF 키를 이용하여 내비게이션-차량AUX 연동 기능을 사용 할 수 있습니다.
  - 핸들리모컨으로 차량 오디오 전원을 끄는 기능은 삭제됩니다.
  - 차량 오디오의 전원을 끄고 켜기 위해서는 오디오 전면 패널에 있는 전원 버튼을 사용합니다.

AUX 연동 모드 활성화에 따른 내비게이션 외장 스피커 자동 끄기 기능

1. 내비게이션의 외장 스피커는 하울링 방지를 위해 "내비게이션-차량 AUX 연동 모드 활성화"가 되면 자동으로 꺼집니다.
2. 이 기능의 올바른 동작을 위해서는 반드시 내비게이션의 음성 라인 출력을 차량 오디오의 AUX잭에 연결해야 합니다.

펌웨어(F/W) 업데이트 방법(필수사항아님 - 별도공지함)

\* 차량사양변경 등 필요 시에만 실행합니다. 공지사항을 확인 바랍니다.

1. 업데이트 파일을 SD카드에 복사  
다운로드 사이트(내비게이션 제조사 문외)에서 받은 TRIPDNL.cfg 파일과 MG01-VDO-B-V##.bin 파일을 SDRoot\WWSoftman\Navi\WWData\WWUserData\WWTrip에 복사합니다.



⚠ [경고] 업데이트 시에는 반드시 차량을 시동 상태로 두며, 업데이트 도중 절대로 내비게이션을 끄지 않도록 합니다.  
내비게이션을 껐을 경우 현상 복구가 불가능하며, 제품 탈거 후 AS를 요청해야 합니다.

2. 펌웨어 업데이트 실행
  - A. 내비게이션 전원을 껐다 켜면 "최신 트립 펌웨어 버전이 확인되었습니다. 펌웨어를 업데이트하시겠습니까?" 라는 메시지가 나타납니다.  
A-1. [예]를 선택할 경우, 내비게이션을 껐다 켜면 자동 펌웨어 업데이트가 진행됩니다.  
A-2. [아니오]를 선택할 경우, 내비게이션을 껐다 켜를 시 펌웨어 업데이트 진행여부 화면이 다시 나타납니다.
  - B. A-1을 선택한 경우, 내비게이션을 껐다 켜면 자동으로 펌웨어 업데이트 알림창이 나타납니다.  
화면에서 "지금 업데이트 하기" 버튼을 누르면 '트립 설정' 화면이 나타납니다.
  - C. 펌웨어 업데이트를 진행합니다.
  - D. 펌웨어 업데이트를 완료하면, 내비게이션이 일정 시간 뒤 자동으로 꺼졌다 켜집니다

\* 업데이트가 완료되면 F/W 파일들이 자동으로 삭제 됩니다. 이후 내비게이션 전원을 다시 켜면 정상적인 내비게이션 화면으로 전환됩니다.  
F/W 업데이트를 다시 하려면 해당 파일을 SD카드에 다시 복사 하셔야 합니다.

## 5. 핸들리모컨 배선

\* 핸들리모컨이 적용된 차량에서만 배선 작업이 가능합니다.

1. 오디오 헤드유닛을 탈거합니다.
2. 오디오 후면 커넥터B에 꽂혀 있던 하네스 배선 중 4번을 절단합니다.
3. 동봉되어 있는 '핸들리모컨 케이블'을 절단한 선에 방향을 맞추어 연결합니다.



⚠ [경고] 전용 제품을 사용하지 않으면 트립컴퓨터, 내비게이션 또는 차량에 심각한 손상을 줄 수 있습니다.

this is IT!

## 트립컴퓨터 장착설명서

적용 차종 : 싼타페 DM(TFT) / YF쏘나타 2013(TFT) / 뉴쏘렌토R(TFT) / K3(TFT)  
ALL NEW 카렌스(TFT) / 더 뉴 아반떼MD(TFT)  
뉴스포티지R(TFT) / 뉴투싼IX(TFT)  
적용 내비게이션 : S781V

## 6. 트립 프로그램 설치 또는 차종 선택

차종별 트립 프로그램을 내비게이션에 설치합니다.  
설치 방법은 내비게이션 제조사 및 모델별로 다릅니다. 자세한 설치 방법은 내비게이션 제조사에 문의 바랍니다.

⚠ [주의] 복수 차종의 공용 트립 일지라도 트립 프로그램은 차종별 전용 프로그램을 설치하여야 합니다.  
내비게이션 제조사에 문의하여 최신 업데이트 된 프로그램을 사용하시기 바랍니다.

1. 이 기기는 업무용(A급) 전자파적합기기로서 판매자 또는 사용자는 이 점을 주의하시기 바라며, 가정 외의 지역에서 사용하는 것을 목적으로 합니다.
2. 반드시 전문 장착점에서 설명서를 숙지하신 후 장착하십시오.
3. 반드시 적용 차량 및 트립 적용 내비게이션 장치에만 장착하십시오.
4. 잘못된 장착에 의한 제품, 내비게이션 장치 및 차량의 손상에 대해서는 책임지지 않습니다.
5. 차량 제조사가 차량 개조를 이유로 무상 A/S를 거부하여도 이에 대해서는 책임지지 않습니다.
6. 제품 또는 차량의 사양 변경에 따라 설명서 내용 중 일부가 실제와 다를 수 있습니다.
7. 트립컴퓨터 관련 문의 : ☎디지털파트 1599-1608 cs@digiparts.co.kr

# 1. 구성품 확인

\* 내비게이션 모델에 따라 구성품에 차이가 있을 수 있습니다.



트립컴퓨터 본체



CAMERA IN 케이블



핸들리모컨 케이블(2선)



영상 출력 케이블(6선)



필름케이블 풀림방지마개



장착 및 사용설명서

# 2. 트립컴퓨터 연결 구성

⚠ [경고] 반드시 제품 라벨의 적용차종 확인 후 장착 하십시오.

트립컴퓨터(오디오 패널 인터페이스)는 순정 오디오의 전면 패널을 대체하여 LCD에 표시되는 오디오 화면을 내비게이션에 전달하며, 내비게이션에서 터치버튼을 입력 받아 오디오를 제어하는 기능의 제품입니다.

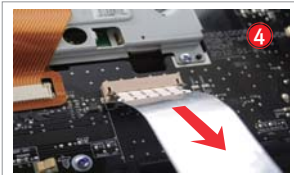
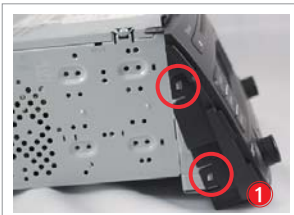


1. 순정 오디오 필름케이블 - 순정 오디오 필름케이블 사용
2. 트립컴퓨터 본체 - 순정 오디오 필름케이블과 연결함
3. 시리얼 통신 케이블 - 내비게이션 트립 포트와 연결함
4. 핸들 리모컨 케이블(2핀) - 차량 오디오(커넥트B) 하네스와 연결함
5. 확장 버튼보드(10핀) - 마감재에 따른 선택 사항
6. 영상 출력 케이블(6핀) - 내비게이션의 TRIP CAM IN 케이블에 연결함

# 3. 트립컴퓨터 장착

⚠ [경고] 반드시 오디오를 완전 탈거한 후 작업 하십시오.

오디오 전면 패널에서 **순정 필름케이블 분리**: 오디오를 차량에서 완전히 탈거한 후 전면 패널을 분리 합니다.



1. 오디오의 총 8개의 후크를 드라이버등을 사용하여 살짝 들어 엽니다.
2. 전면 패널의 오디오 몸체와 연결된 순정 필름케이블을 분리 합니다.
3. 화살표 방향으로 커넥터 양쪽 갈색 고정 고리를 위로 동시에 들어 올립니다. **무리한 힘을 가할 시 부러질 수 있으므로 주의 합니다.**
4. 화살표 방향으로 순정필름케이블을 살짝 당겨 오디오로부터 분리 합니다.

트립컴퓨터 장착 및 배선 체결 : 트립컴퓨터를 오디오에 고정하고 배선을 체결합니다

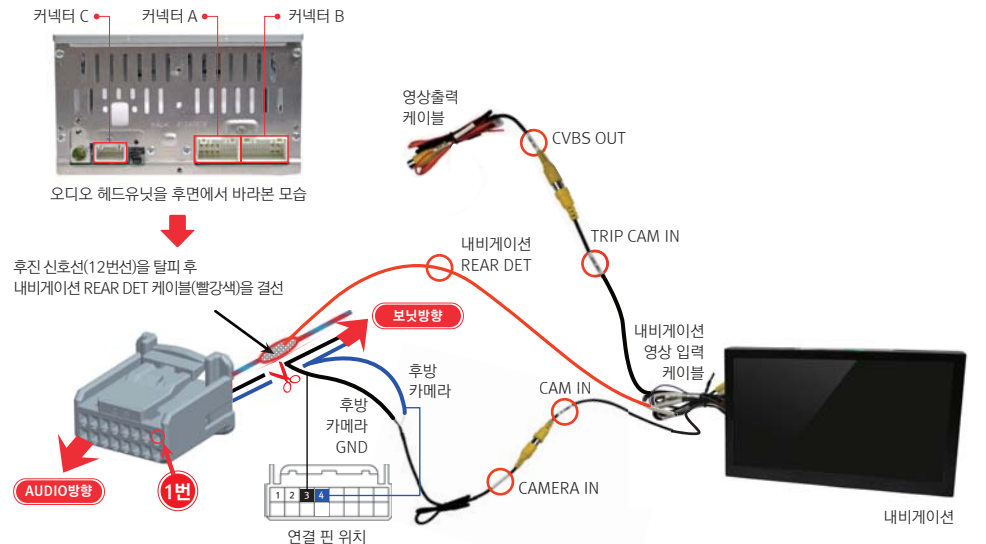


⚠ [경고] 차량 및 오디오의 손상 방지를 위해 오디오를 완전히 탈거한 상태에서만 FPC 케이블을 탈부착 해야 합니다. FPC 케이블을 커넥터에 체결할 때 평행으로 완전히 삽입해야 합니다.

1. 필름케이블의 접점 단자면이 아래로 향하는 방향으로 커넥터 안쪽까지 밀어 넣은 후, 케이블을 앞으로 살짝 밀고 있는 상태에서 플라스틱 장착용 주걱(헤라)등의 도구로 후크를 앞쪽으로 누르면서 체결합니다.
2. 필름케이블 풀림 방지 마개를 끼웁니다.
3. 시리얼통신케이블 → 트립컴퓨터에 연결. 반대편 → 내비게이션에 연결
4. 핸들리모컨케이블 → 트립컴퓨터에 연결. 반대편 → 차량하네스와 연결
5. 마감재에 따라 확장버튼을 지원 할 시에 트립 컴퓨터에 연결합니다.
6. 영상 출력 케이블을 트립 컴퓨터에 연결합니다.
  - 트립 컴퓨터에 연결된 케이블의 RCA(수) 잭 "CVBS OUT" 과 내비게이션의 "TRIP CAM IN" 케이블을 연결합니다.
  - 트립 컴퓨터에 연결된 케이블 "GEAR IN"을 차량 하네스와 연결합니다.
7. 영상 출력 케이블의 "CAMERA IN", "GND", "F-GND"는 옵션으로 사용하지 않습니다.

# 4. 후진 신호 및 후방카메라 배선

1. 오디오 헤드유닛을 탈거합니다.
2. 오디오 후면 커넥터C에 꽂혀 있던 하네스 배선 중 12번선을 탈피합니다.
  - 내비게이션의 "REAR DET"을 탈피한 선에 연결합니다.
3. 오디오 후면 커넥터C에 꽂혀 있던 하네스 배선 중 4번선을 절단합니다.
  - 동봉되어 있는 영상 출력 케이블중 "CAMERA IN(백색 케이블)"을 보닛 방향의 절단한 선에 연결합니다.
4. 오디오 후면 커넥터C에 꽂혀 있던 하네스 배선 중 3번선을 절단합니다.
  - 동봉되어 있는 영상 출력 케이블중 "CAMERA IN(흑색 케이블)"을 탈피한 선에 연결합니다.



\* 차종에 따라 케이블 색상이 바뀔 수 있습니다.

⚠ [주의] 본 장착 설명서는 후진 신호 입력이 있는 내비게이션 장착 설명서입니다. 후진 신호 입력이 필요 없는 내비게이션은 후진 신호 입력 케이블을 연결 하지 않습니다. 2-4번까지 작업 후 커넥터 쪽 단선 케이블의 다른 부분과 접촉되지 않도록 마감처리를 해야 합니다.