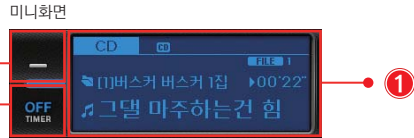
 [경고] 실제 사용자(운전자)에게 배포해 주십시오. 사용 전 본 설명서의 사용법을 익혀 주시길 바랍니다.

*this is IT!*

## 트립컴퓨터 사용설명서

적용 차종 : All New 프라이드 / 레이 / 신형 i30 / 싼타페 DM / YF쏘나타 2013  
아반떼MD 2013 / 뉴투싼 IX / LF쏘나타 / 올 뉴 카니발 / 올 뉴 쏘렌토 / 엑센트 2015  
적용 장치 : softman

1. 이 기기는 업무용(A급) 전자파적합기기로서 판매자 또는 사용자는 이 점을 주의하시기 바라며, 가정 외의 지역에서 사용하는 것을 목적으로 합니다.
2. 반드시 전문 장착점에서 설명서를 숙지하신 후 장착하십시오.
3. 반드시 적용 차량 및 트립 적용 내비게이션 장치에만 장착하십시오.
4. 잘못된 장착에 의한 제품, 내비게이션 장치 및 차량의 손상에 대해서는 책임지지 않습니다.
5. 차량 제조사가 차량 개조를 이유로 무상 A/S를 거부하여도 이에 대해서는 책임지지 않습니다.
6. 제품 또는 차량의 사양 변경에 따라 설명서 내용 중 일부가 실제와 다를 수 있습니다.
7. 트립컴퓨터 관련 문의 : ☎디지파츠 1599-1608 cs@digiparts.co.kr



1. 트립 화면 크기 전환 터치 영역  
표시된 영역을 터치하면 미니 화면으로 전환됩니다.
2. 트립 화면 표시 시간 설정 버튼  
트립 화면을 표시하는 시간을 설정합니다. 누를 때마다 3sec→5sec→7sec→OFF(또는 ∞)로 순환되며 설정됩니다.  
OFF(또는 ∞)로 설정하면 트립 화면이 항상 표시되어 있습니다.  
핸들리모컨의 MODE 버튼을 0.8초 이상 길게 누르면 트립 화면이 타이머 설정과는 무관하게 계속 표시됩니다.
3. 트립 설정 버튼 - 버전 확인/펌웨어 다운로드/오디오 설정  
오디오 OFF 상태에서 이 버튼을 5초 이상 길게 터치하면 트립컴퓨터의 버전 확인, 펌웨어 다운로드 및 오디오 설정 화면이 나타납니다.  
오디오 설정과 펌웨어 업데이트 방법은 장차설명서를 참조 하십시오.
4. 트립 화면 숨기기 버튼  
트립 화면을 숨깁니다. 트립 프로그램이 종료되는 것은 아닙니다.

! [주의] 오디오의 사용법은 차량 제조사에서 제공하는 카오디오 사용설명서를 참조 하십시오.

핸들리모컨 버튼	CD/AM/FM/USB/iPod 모드	AUX 모드	AUDIO OFF
<b>MODE</b>	길게(0.8초 이상) : 트립 화면 항상 보기 / 숨기기 짧게(0.8초 미만) : 차량 오디오 켜짐/차량 오디오 모드 변경		
SEEK UP	차량 오디오 트랙/파일/채널 up	DMB 채널 up 오디오 파일 up 비디오 파일 up	DMB 채널 up 오디오 파일 up 비디오 파일 up
SEEK DOWN	차량 오디오 트랙/파일/채널 down	DMB 채널 down 오디오 파일 down 비디오 파일 down	DMB 채널 down 오디오 파일 down 비디오 파일 down
VOL +	오디오 음량 커짐		내비게이션 음량 커짐
VOL -	오디오 음량 작아짐		내비게이션 음량 작아짐

\* 올 뉴 가니발 및 올 뉴 쏘렌토의 경우 : 상기표시된 모드버튼의 트립 기능이 핸들 리모컨 통화중료 버튼으로 대체 됩니다.

1. 차량 오디오 모드에 따른 핸들리모컨 버튼 기능
  - 차량 오디오가 OFF 이거나 AUX 모드일 때는 핸들리모컨의 일부 버튼이 위 표와 같이 동작합니다.
  - **핸들리모컨으로 차량 오디오 전원을 끄는 기능은 삭제됩니다.**
  - 차량 오디오의 전원을 끄고 켜기 위해서는 트립 화면의 터치 전원 버튼을 사용합니다.
2. 차량 오디오 모드에 따른 내비게이션 내장 스피커 자동 음소거 기능
  - 내비게이션의 자체 내장 스피커는 하울링 방지를 위해 아래의 경우에 자동으로 음소거가 됩니다.
  - 차량 오디오가 AUX 모드 또는 음성 인식 기능 실행 중일 때
  - 이 기능의 올바른 동작을 위해서는 반드시 내비게이션의 음성 라인 출력을 차량 오디오의 AUX 잭에 연결해야 합니다.

! [주의] 상기 기능은 내비게이션 제조사 및 모델에 따라 지원되지 않거나 다를 수 있습니다.

## 6. 오디오 사양 설정

차량 오디오의 종류(1매 CDP, 6매 CDC)에 따라서 설정을 하고 합니다. 오디오를 OFF한 상태에서 오디오 LCD 표시부의 트립 설정 버튼을 5초 이상 누르면 트립 설정 화면이 나타납니다.



\* 트립 설정 버튼을 5초 이상 누릅니다.



\* 오디오 사양을 선택합니다. (출고 시 초기 설정 값 : 1 CDP)

**⚠ [경고]** 전용 제품을 사용하지 않으면 트립컴퓨터, 내비게이션 또는 차량에 심각한 손상을 줄 수 있습니다.

this is IT!

## 트립컴퓨터 장착설명서

적용 차량 : All New 프라이드 / 레이 / 신형 i30 / 싼타페 DM / YF쏘나타 2013  
아반떼MD 2013 / 뉴투싼 IX / LF쏘나타 / 올 뉴 카니발 / 올 뉴 쏘렌토 / 엑센트 2015  
적용 장치 : softman

## 펌웨어(F/W) 업데이트 방법(필수사항아님 - 별도공지함)

\* 차량사양변경 등 필요 시에만 실행합니다. 공지사항을 확인 바랍니다.

- 업데이트 파일을 SD카드에 복사  
다운로드 사이트 (내비게이션 제조사 문의)에서 받은 TRIPDNL.cfg 파일과 MG01-LCD-E-V##.bin 파일을 SDRootWWSofmanNaviWWDataWWUserDataWWTrip 에 복사합니다.

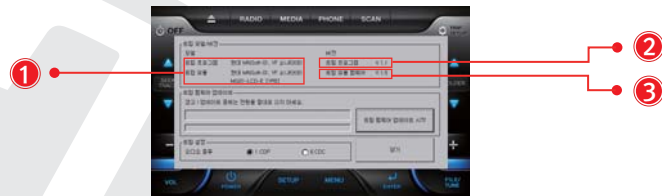
TRIPDNL.cfg    MG01-LCD-E-V##.bin    복사    SD카드    SDRootWWSofmanNaviWWDataWWUserDataWWTrip

**⚠ [경고]** 업데이트 시에는 반드시 차량을 시동 상태로 두며, 업데이트 도중 절대로 내비게이션을 끄지 않도록 합니다. 내비게이션을 껐을 경우 현장 복구가 불가능하며, 제품 탈거 후 AS를 요청해야 합니다.

- 펌웨어 업데이트 실행
  - 내비게이션 전원을 껐다 켜면 "최신 트립 펌웨어 버전이 확인되었습니다. 펌웨어를 업데이트하시겠습니까?" 라는 메시지가 나타납니다.
    - [예]를 선택할 경우, 내비게이션을 껐다 켜면 자동 펌웨어 업데이트가 진행됩니다.
    - [아니오]를 선택할 경우, 내비게이션을 껐다 켜면 펌웨어 업데이트 진행여부 화면이 다시 나타납니다.
  - A-1을 선택한 경우, 내비게이션을 껐다 켜면 자동으로 펌웨어 업데이트 알림창이 나타납니다. 화면에서 "지금 업데이트 하기" 버튼을 누르면 '트립 설정' 화면이 나타납니다.
  - 펌웨어 업데이트를 진행합니다.
  - 펌웨어 업데이트를 완료하면, 내비게이션이 일정 시간 뒤 자동으로 꺼졌다 켜집니다

\* 업데이트가 완료되면 F/W 파일들이 자동으로 삭제 됩니다. 이후 내비게이션 전원을 다시 켜면 정상적인 내비게이션 화면으로 전환됩니다. F/W 업데이트를 다시 하려면 해당 파일을 SD카드에 다시 복사 하셔야 합니다.

## 트립컴퓨터 버전 확인



- 트립 모델 표시 : 트립 프로그램과 트립 모듈의 모델이 내비게이션 제조사와 차량이 동일해야 합니다.
- 트립 프로그램 버전
- 트립컴퓨터 펌웨어 버전 : 업데이트 후 버전이 파일 이름의 버전과 동일한지 확인합니다.

예] MG01-LCD-E-V##.bin

- 이 기기는 업무용(AGM) 전자파적합기로서 판매자 또는 사용자는 이 점을 주의하시기 바라며, 가정 외의 지역에서 사용하는 것을 목적으로 합니다.
- 반드시 전문 장착점에서 설명서를 숙지하신 후 장착하십시오.
- 반드시 적용 차량 및 트립 적용 내비게이션 장치에만 장착하십시오.
- 잘못된 장착에 의한 제품, 내비게이션 장치 및 차량의 손상에 대해서는 책임지지 않습니다.
- 차량 제조사가 차량 개조를 이유로 무상 A/S를 거부하여도 이에 대해서는 책임지지 않습니다.
- 제품 또는 차량의 사양 변경에 따라 설명서 내용 중 일부가 실제와 다를 수 있습니다.
- 트립컴퓨터 관련 문의 : ☎디지파츠 1599-1608 cs@digiparts.co.kr

## 1. 구성품 확인

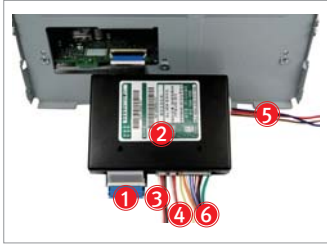
\* 내비게이션 모델에 따라 구성품에 차이가 있을 수 있습니다.



## 2. 트립컴퓨터 연결 구성

⚠ [경고] 반드시 제품 라벨의 적용차종 확인 후 장착 하십시오.

트립컴퓨터(오디오 패널 인터페이스)는 순정 오디오의 전면 패널을 대체하여 LCD에 표시되는 오디오 화면을 내비게이션에 전달하며, 내비게이션에서 터치버튼을 입력 받아 오디오를 제어하는 기능의 제품입니다.

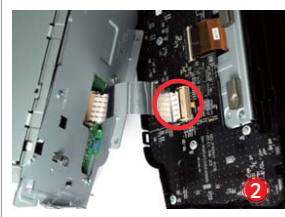


1. 순정 오디오 필름케이블 - 순정 오디오 필름케이블 사용.
2. 트립컴퓨터 본체 - 순정 오디오 필름케이블과 연결함.
3. 시리얼 통신 케이블 - 내비게이션 트립 포트와 연결함.
4. 핸들 리모컨 케이블(2선) - 차량 오디오 하네스와 연결함.
5. 트립 OBD 케이블(3선) - 차량 오디오 하네스와 연결함.
6. 확장 버튼보드(10선) - 마감재에 따른 선택 사항.

## 3. 트립컴퓨터 장착

⚠ [경고] 반드시 오디오를 완전 탈거한 후 작업 하십시오.

오디오 전면 패널에서 **순정 필름케이블 분리** : 오디오를 차량에서 완전히 탈거한 후 전면 패널을 분리 합니다.



1. 오디오의 총 8개의 후크를 드라이버등을 사용하여 살짝 들어 엽니다.
2. 전면 패널의 오디오 몸체와 연결된 순정 필름케이블을 분리 합니다.
3. 화살표 방향으로 커넥터 양쪽 갈색 고정 고리를 위로 동시에 들어 올립니다. **무리한 힘을 가할 시 부러질 수 있으므로 주의 합니다.**
4. 화살표 방향으로 순정필름케이블을 살짝 당겨 오디오로부터 분리 합니다.

트립컴퓨터 장착 및 배선 체결 : 트립컴퓨터를 오디오에 고정하고 배선을 체결합니다



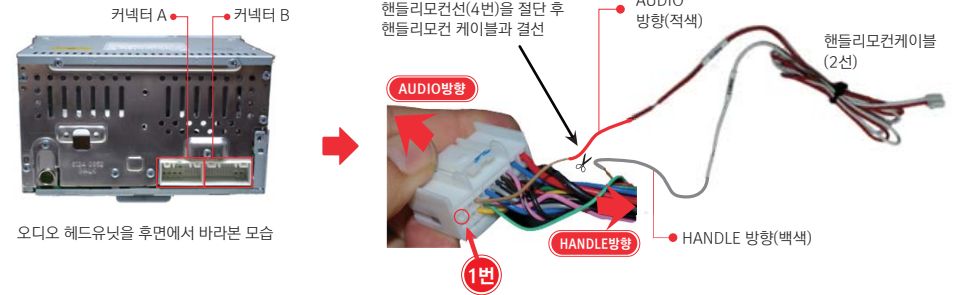
1. 필름케이블의 점접 단자면이 아래로 향하는 방향으로 커넥터 안쪽까지 밀어 넣은 후, 케이블을 앞으로 살짝 밀고 있는 상태에서 플라스틱 장착용 주걱 (헤라)등의 도구로 후크를 양쪽으로 누르면서 체결합니다.
  2. 필름케이블 풀림 방지 마개를 끼웁니다.
  3. 시리얼통신케이블 → 트립컴퓨터에 연결. 반대편 → 내비게이션에 연결
  4. 핸들 리모컨 케이블(2선) → 트립컴퓨터에 연결. 반대편 → 차량하네스와 연결
  5. 트립 OBD 케이블(3선) → 트립컴퓨터에 연결. 반대편 → 차량하네스와 연결
  6. 마감재에 따라 확장버튼을 지원 할 시에 트립 컴퓨터에 연결 합니다.
- \* 매립 마감재 종류에 따라 확장 버튼은 지원하지 않을 수도 있습니다.

⚠ [경고] 필름케이블에는 BAT 상시 전원이 포함되어 있기 때문에 손상 방지를 위해 오디오를 완전히 탈거한 상태에서만 필름케이블을 탈부착 해야 합니다. 필름케이블을 커넥터에 체결할 때 정행으로 완전히 삽입해야 합니다.

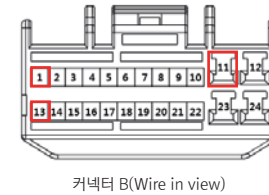
## 4. 핸들리모컨 배선

\* 핸들리모컨이 적용된 차량에서만 배선 작업이 가능합니다.

1. 오디오 헤드유닛을 탈거합니다.
2. 오디오 후면 커넥터B에 꽂혀 있던 하네스 배선 중 4번을 절단합니다.
3. 동봉되어 있는 '핸들리모컨 케이블'을 절단한 선에 방향을 맞추어 연결합니다.



오디오 헤드유닛을 후면에서 바라본 모습



커넥터 B(Wire in view)

### CAN 방식 핸들리모컨 배선 적용차종 : 올 뉴 카니발 / 올 뉴 쏘렌토

- ⚠ [주의] 1. 올 뉴 카니발 핸들리모컨 연결은 순정 배선을 절단하지 않고 탈피 후 연결합니다.  
2. 올 뉴 쏘렌토의 경우 ACC배선을 오디오 커넥터에서 하지 않고, 차량 퓨즈박스에서 합니다.  
3. 올 뉴 쏘렌토의 경우 단말기, 기타 액세서리의 ACC배선을 오디오 커넥터에서 하지 않습니다.

커넥터 B		핸들 리모컨 케이블(3선)		
Pin NO.	Signal Name	Pin NO.	Signal Name	Color
11	ACC	1	ACC	갈색
1	CAN-H	2	CAN-H	청색
13	CAN-L	3	CAN-L	적색



트립 OBD 케이블 (3선)

## 5. 트립 프로그램 설치 또는 차종 선택

차종별 트립 프로그램을 내비게이션에 설치합니다.  
설치 방법은 내비게이션 제조사 및 모델별로 다릅니다. 자세한 설치 방법은 내비게이션 제조사에 문의 바랍니다.

⚠ [주의] 복수 차종의 공용 트립 일지라도 트립 프로그램은 차종별 전용 프로그램을 설치하여야 합니다. 내비게이션 제조사에 문의하여 최신 업데이트 된 프로그램을 사용하시길 바랍니다.

⚠ [주의] 차종 별 전용 프로그램 설치 후 내비게이션 화면에 오디오 화면이 깨져서 나올 수 있습니다. 초기 차종 선택 후 나오는 증상으로 차량 ACC OFF 후 재 시착 시 이후로는 나오지 않습니다.