


## 6. 트립 프로그램 설치 또는 차종 선택

차종별 트립 프로그램을 내비게이션에 설치합니다.  
설치 방법은 내비게이션 제조사 및 모델별로 다릅니다. 자세한 설치 방법은 내비게이션 제조사에 문의 바랍니다.



복수 차종의 공용 트립 일지라도 트립 프로그램은 차종별 전용 프로그램을 설치하여야 합니다.  
내비게이션 제조사에 문의하여 최신 업데이트된 프로그램을 사용하시길 바랍니다.

## 7. 오디오 사양 설정

차량 오디오의 종류(1매 CDP, 6매 CDC)에 따라서 설정을 하고 합니다. 오디오를 OFF한 상태에서 오디오 LCD 표시부의 트립 설정 버튼  을 5초 이상 누르면 트립 설정 화면이 나타납니다.

1 트립 설정 버튼을 5초 이상 누릅니다.

2 오디오 사양을 선택합니다.



만약 차량의 오디오가 1CDP 이면 1CDP(TYPE1)을 선택을 하고 오디오 조작을 통해 화면이 정상적으로 나오지 않을 경우 다시 1CDP(TYPE2)을 선택 합니다.  
6CDC도 1CDP와 같이 작업 합니다.

## 펌웨어(F/W) 업데이트 방법(필수 사항이 아님-별도 공지함)

1 업데이트 파일을 SD카드에 복사



차량사양변경 등 필요 시에만 실행합니다.  
공지사항을 확인 바랍니다.

다운로드 사이트 (내비게이션 제조사 문의)에서 받은 TRIPDNL.D.cfg 파일과 MG01-LCD-A-V##-V##.bin 파일을 SDRoot\WWSoftmanNavi\WWData\WWUserData\WWTrip에 복사합니다.



업데이트 시에는 반드시 차량을 시동 상태로 두며, 업데이트 도중 절대로 내비게이션을 끄지 않도록 합니다.  
내비게이션을 껐을 경우 현장 복구가 불가능하며, 제품 탈거 후 AS 를 요청해야 합니다.

2 펌웨어 업데이트 실행

1. 내비게이션 전원을 껐다 켜면 "최신 트립 펌웨어 버전이 확인되었습니다. 펌웨어를 업데이트하시겠습니까?" 라는 메시지가 나타납니다.
  - 1-1. [예]를 선택할 경우, 내비게이션을 껐다 켜면 자동 펌웨어 업데이트가 진행됩니다.
  - 1-2. [아니오]를 선택할 경우, 내비게이션을 껐다 켤 시 펌웨어 업데이트 진행여부 화면이 다시 나타납니다.
2. 1-1을 선택한 경우, 내비게이션을 껐다 켜면 자동으로 펌웨어 업데이트 알림창이 나타납니다.  
화면에서 "지금 업데이트 하기" 버튼을 누르면 '트립 설정' 화면이 나타납니다.
3. 펌웨어 업데이트를 진행합니다.
4. 펌웨어 업데이트를 완료하면, 내비게이션이 일정 시간 뒤 자동으로 꺼졌다 켜집니다

\* 업데이트가 완료되면 F/W 파일들이 자동으로 삭제 됩니다. 이후 내비게이션 전원을 다시 켜면 정상적인 내비게이션 화면으로 전환됩니다.  
F/W 업데이트를 다시 하려면 해당 파일을 SD카드에 다시 복사 하셔야 합니다.

# 트립컴퓨터 장착설명서

적용 차종 : 기아 쏘렌토R

적용 장치 : softman



전용 제품을 사용하지 않으면 트립컴퓨터, 내비게이션 또는 차량에 심각한 손상을 줄 수 있습니다.

- . 이 기기는 업무용(A급) 전자파적합기기로서 판매자 또는 사용자는 이 점을 주의하시기 바라며, 가정외의 지역에서 사용하는 것을 목적으로 합니다.
- . 반드시 전문 장착점에서 설명서를 숙지하신 후 장착하십시오.
- . 반드시 적용 차량 및 내비게이션 장치에만 장착하십시오.
- . 잘못된 장착에 의한 제품, 내비게이션 장치 및 차량의 손상에 대해서는 책임지지 않습니다.
- . 차량 개조에 의해 차량 제조사가 무상 A/S를 거부하여도 이에 대해서는 책임지지 않습니다.
- . 제품 또는 차량의 사양 변경에 따라 설명서 내용 중 일부가 실제와 다를 수 있습니다.
- . 트립컴퓨터 관련 문의 : (주)디지파트 1599-1608 cs@digiparts.co.kr



Copyright © by Digiparts, Inc.  
Rev.1.1 - 2013.03

## 1. 구성품 확인



트립컴퓨터 본체



필름케이블  
폴링 방지 마개



블루투스  
안테나



시리얼 통신  
케이블



핸들리모컨  
케이블(2선)

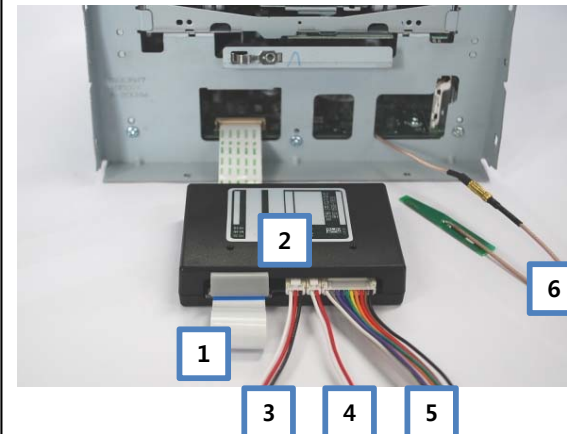


쏘렌토R 전용  
필름케이블



장착 및  
사용설명서

## 2. 트립컴퓨터 연결 구성



트립컴퓨터(오디오 패널 인터페이스)는 순정 오디오의 전면 패널을 대체하여 LCD에 표시되는 오디오 화면을 내비게이션에 전달하며, 내비게이션에서 터치버튼을 입력 받아 오디오를 제어하는 기능의 제품입니다.

1. 쏘렌토R 전용 필름케이블
  - 순정 오디오 필름케이블을 구성품에 포함된 쏘렌토R 전용 필름 케이블로 교체함.
2. 트립컴퓨터 본체
  - 교체된 쏘렌토R 전용 필름케이블과 연결함.
3. 시리얼 통신 케이블
  - 내비 트립 포트와 연결함
4. 핸들 리모컨 케이블(2핀)
  - 차량 오디오 하네스와 연결함.
5. 확장 버튼보드(10핀)
  - 마감재에 따른 선택 사양.
6. 블루투스 안테나
  - 오디오 블루투스 케이블과 연결함.

### 3. 트립컴퓨터 장착

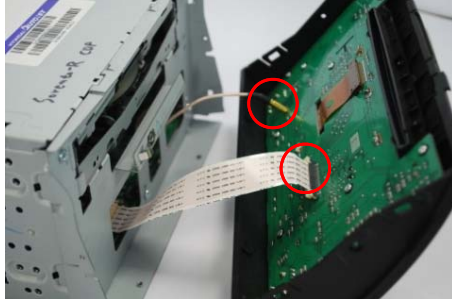
1

#### 오디오 전면 패널 및 필름케이블 교체

오디오를 차량에서 완전히 탈거한 후 전면 패널을 분리 한 후 구성 품에 포함된 쏘렌토R 전용 필름케이블로 교체합니다.

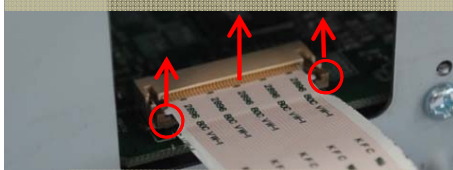


1.1 오디오 양쪽 볼트 2개와 총 8개의 후크를 드라이브 등을 사용하여 살짝 들어 업니다.



1.2 전면 패널과 오디오 몸체와 연결된 순정 필름케이블 및 블루투스 안테나 케이블을 각각 분리 합니다.

#### 필름케이블 상 접점 (파란색 면이 커넥터 아래로 향함)



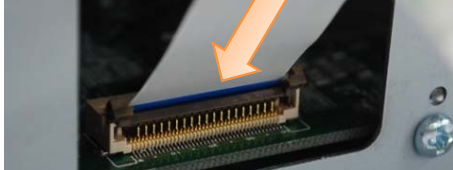
#### 순정 필름케이블 분리

1.3 화살표 방향으로 커넥터 양쪽 갈색 고정 고리를 위로 동시에 들어 올립니다.  
무리한 힘을 가할 시 부러질 수 있으므로 주의 합니다.

#### 순정 필름케이블 분리

1.4 화살표 방향으로 순정 필름 케이블을 살짝 당겨 오디오로부터 분리 합니다.

#### 필름케이블 상 접점 (파란색 면이 커넥터 아래로 향함)



#### 쏘렌토R전용 필름케이블 장착

1.5 화살표 방향으로 디지털패드 에서 제공하는 쏘렌토R 전용 필름케이블을 파란색면이 아래쪽으로 보도록 해서 커넥터 끝까지 수평이 올바르게 장착 합니다.

#### 쏘렌토R전용 필름케이블 장착

1.6 화살표 방향으로 커넥터 양쪽 갈색 고정 고리를 아래로 동시에 눌러 필름케이블을 고정 합니다.  
무리한 힘을 가할 시 부러질 수 있으므로 주의 합니다.

2

#### 트립컴퓨터 장착 및 배선 체결

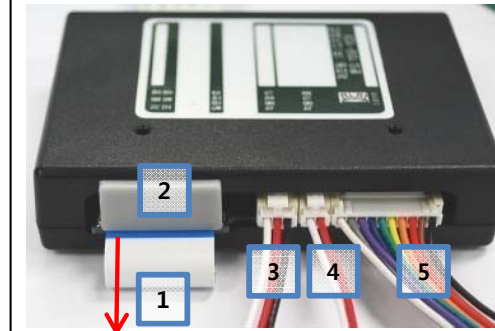
트립컴퓨터를 오디오에 고정하고 배선을 체결합니다.



필름케이블에는 BAT 상시 전원이 포함되어 있기 때문에 손상 방지를 위해 오디오를 완전히 탈거한 상태에서만 필름케이블을 탈부착 해야 합니다.  
필름케이블을 커넥터에 체결할 때 평행으로 완전히 삽입해야 합니다.



오디오를 차량과 완전 분리 후 작업!!!



필름케이블 하 접점(파란색 면이 커넥터 위로 향함)

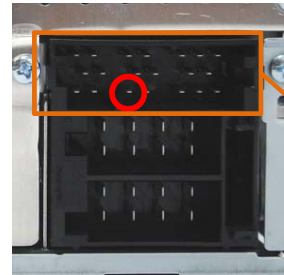
1. 필름케이블의 접점 단자면 이 아래로 향하는 방향으로 커넥터 안쪽까지 밀어 넣은 후, 케이블을 앞으로 살짝 밀고 있는 상태에서 플라스틱 장착용 주걱 (헤라) 등의 도구로 후크를 앞쪽으로 누르면서 체결합니다.
2. 필름케이블 풀림 방지 마개를 끼웁니다.
3. 시리얼 통신 케이블을 트립컴퓨터에 연결합니다. 반대편은 네비게이션에 연결 합니다.
4. 핸들 리모컨 케이블을 트립 컴퓨터에 연결 합니다. 반대편은 차량 하네스와 연결 합니다.
5. 마감재에 따라 확장버튼을 지원 할 시에 트립 컴퓨터에 연결 합니다.

매립 마감재 종류에 따라 확장 버튼은 지원하지 않을 수도 있습니다.

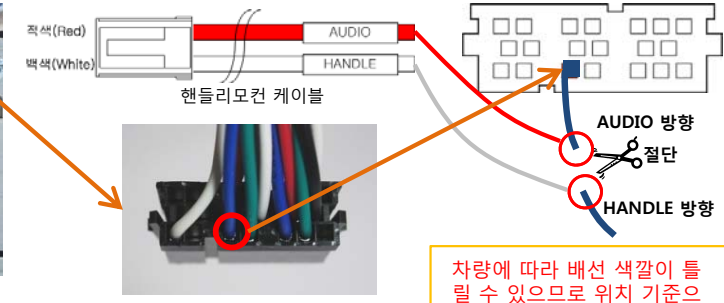
### 4. 핸들리모컨 배선

1. 오디오 헤드유닛을 탈거합니다.
2. 오디오 후면 커넥터에 꽂혀 있던 하네스 배선 중 "핸들 리모컨(+)" 선을 절단합니다.
3. 동봉되어 있는 2핀 "핸들리모컨 연결 케이블"을 절단한 선에 방향을 맞추어 연결합니다.

핸들리모컨 배선 작업을 하지 않으면 트립 프로그램이 정상 동작 하지 않습니다.



오디오 헤드유닛을 탈거 후 후면에서 바라본 모습

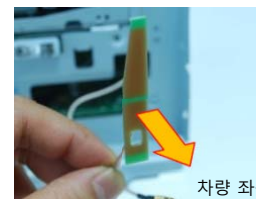


커넥터에 꽂혀 있던 차량 하네스

차량에 따라 배선 색깔이 틀릴 수 있으므로 위치 기준으로 작업 합니다.

### 5. 블루투스 안테나 장착

1. 블루투스 안테나를 마감재 안쪽 면에 안테나 고정 위치에 부착합니다. 마감재에 정해진 고정 위치가 없을 경우 안테나가 차량 좌석을 바라보는 방향으로 안테나 앞쪽과 옆쪽으로 내비게이션 등 금속성 물체에 최대한 접하지 않는 위치에 양면테이프 또는 실리콘 등으로 부착합니다.
2. 오디오의 블루투스 안테나 케이블의 외부 링을 살짝 당겨서 내부 링이 보이는 상태에서 안테나와 체결합니다.



금속성 물체에 가리지 않게 좌석을 바라보는 방향



마감재 안쪽 면에 떨어지지 않게 고정



커넥터의 외부 링을 당겨서 체결

## 트립 프로그램 화면 구성 및 기능

[전체 화면]



[미니 화면]



1

**트립 화면 크기 전환 터치 영역**  
표시된 영역을 터치하면 미니 화면으로 전환됩니다.

2

**트립 화면 표시 시간 설정 버튼**  
트립 화면을 표시하는 시간을 설정합니다. 누를 때마다 3sec→5sec→7sec→OFF(또는 ∞)로 순환되며 설정됩니다. OFF(또는 ∞)로 설정하면 트립 화면이 항상 표시되어 있습니다. 핸들리모컨의 MODE 버튼을 0.8초 이상 길게 누르면 트립 화면이 타이머 설정과는 무관하게 계속 표시됩니다.

3

**현재 시간**  
내비게이션에서 수신한 GPS 시간입니다. 내비게이션의 GPS 백업배터리가 장시간 주차 또는 노후화로 방전 된 경우, GPS가 수신되기 전에는 시간이 정확하지 않을 수도 있습니다.

4

**배터리 전압**  
차량 배터리의 현재 전압 값을 나타냅니다. 오디오로 입력되는 전압이므로 실제 배터리의 전압과는 다소 차이가 날 수 있습니다.

5

**CD 삽입 여부 표시 아이콘 / LOAD 버튼**  
1매 CDP 인 경우는 현재 오디오 내에 CD가 들어 있는 지를 표시합니다.  
6매 CDC 인 경우는 LOAD 버튼으로 표시와 기능이 변경됩니다.  
장착 시에 차량 오디오 사양에 따라 수동으로 설정을 해야 합니다. 설정 방법은 장착설명을 참조 하십시오.

6

**트립 설정 버튼 - 버튼 확인/펌웨어 다운로드/오디오 설정**  
오디오 OFF 상태에서 이 버튼을 5초 이상 길게 터치하면 트립컴퓨터의 버튼 확인, 펌웨어 다운로드 및 오디오 설정 화면이 나타납니다.  
오디오 설정과 펌웨어 업데이트 방법은 장착설명을 참조 하십시오.

7

**트립 화면 숨기기 버튼**  
트립 화면을 숨깁니다. 트립 프로그램이 종료되는 것은 아닙니다.

8

**트립 화면 크기 전환 및 위치 이동 터치 영역**  
표시된 영역을 짧게 터치하면 전체 화면으로 전환됩니다.  
PIP 타입의 경우 1초 이상 길게 터치 한 상태에서 손가락을 밀면서 이동하면 트립 화면의 위치가 옮겨집니다. (드래그 앤드 드롭)



자세한 오디오의 사용법은 차량 제조사에서 제공하는 카오디오 사용설명을 참고 하십시오.

# 트립컴퓨터 사용설명서

적용 차종 : 기아 쏘렌토R

적용 장치 : softman



실제 사용자(운전자)에게 배포해 주십시오.  
사용 전 본 설명서의 사용법을 익혀 주시길 바랍니다.

- . 이 기기는 업무용(A급) 전자파적합기기로서 판매자 또는 사용자는 이 점을 주의하시기 바라며, 가정외의 지역에서 사용하는 것을 목적으로 합니다.
- . 반드시 전문 장착점에서 설명서를 숙지하신 후 장착하십시오.
- . 반드시 적용 차량 및 내비게이션 장치에만 장착하십시오.
- . 잘못된 장착에 의한 제품, 내비게이션 장치 및 차량의 손상에 대해서는 책임지지 않습니다.
- . 차량 개조에 의해 차량 제조사가 무상 A/S를 거부하여도 이에 대해서는 책임지지 않습니다.
- . 제품 또는 차량의 사양 변경에 따라 설명서 내용 중 일부가 실제와 다를 수 있습니다.
- . 트립컴퓨터 관련 문의 : (주)디지파트 1599-1608 cs@digiparts.co.kr



Copyright © by Digiparts, Inc.  
Rev.1.1 - 2013.03

## 핸들리모컨 사용법

### ● 핸들리모컨의 버튼 기능

- 차량 오디오가 OFF 또는 AUX 모드일 때, 핸들리모컨의 일부 버튼으로 내비게이션을 제어할 수 있습니다.
- 핸들리모컨의 MODE 버튼을 길게 눌러 오디오의 전원을 끄는 기능은 없어 집니다.
  - 오디오의 전원을 끄기 위해서는 트립 프로그램 화면의 오디오 전원 터치 버튼을 사용합니다.
  - 이 기능을 정상적으로 사용하기 위해서는 핸들리모컨 배선 작업을 반드시 해야 합니다.(장착설명서 참조)

핸들리모컨 버튼		AM/FM/CD/USB /IPOD 모드 일 때	AUX 모드 일 때	AUDIO OFF 일 때
MODE	MODE	길게(0.8초 이상) : 트립 화면 항상 보기 / 감추기 짧게(0.8초 미만) : 오디오의 모드 선택 / 오디오의 전원 켜짐(OFF일 때)		
SEEK UP	SEEK UP	오디오 다음 트랙/파일	DMB 채널/음악파일 /동영상파일 Up	DMB 채널/음악파일 /동영상파일 Up
SEEK DOWN	SEEK DOWN	오디오 이전 트랙/파일	DMB 채널/음악파일 /동영상파일 Down	DMB 채널/음악파일 /동영상파일 Down
VOL +	VOL UP	오디오 음량 커짐		내비게이션 음량 커짐
VOL -	VOL DOWN	오디오 음량 작아짐		내비게이션 음량 작아짐

### ● 차량 오디오 모드에 따른 내비게이션 내장 스피커 제어 기능

오디오 모드가 AUX일 때와 음성인식 중일 때는 내비게이션의 내장 스피커는 자동으로 꺼집니다.



상기 기능은 내비게이션 제조사 및 모델에 따라 지원되지 않거나 다를 수 있습니다.